

## ONLINE ПОРТАЛ - ЗАСТРАХОВАТЕЛЕН НАДЗОР

### РЪКОВОДСТВО ЗА ПОТРЕБИТЕЛЯ

#### ЗАСТРАХОВАТЕЛНИ БРОКЕРИ

#### 1. Същност и предназначение на системата

Застрахователният портал представлява специализиран уеб сайт, позволяващ на регистрираните застрахователни брокери да подават периодична информация към Комисията за финансов надзор и в частност - Застрахователния надзор. Системата позволява да се преглежда подадената през портала информация от предходни периоди за съответния застрахователен брокер, както и да се подава придружаваща информация.

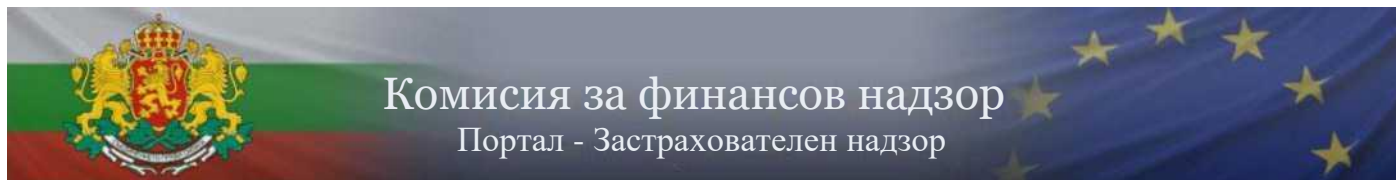
#### 2. Изисквания за използване на системата

Използването на системата налага някои изисквания, които застрахователните брокери трябва да изпълнят:

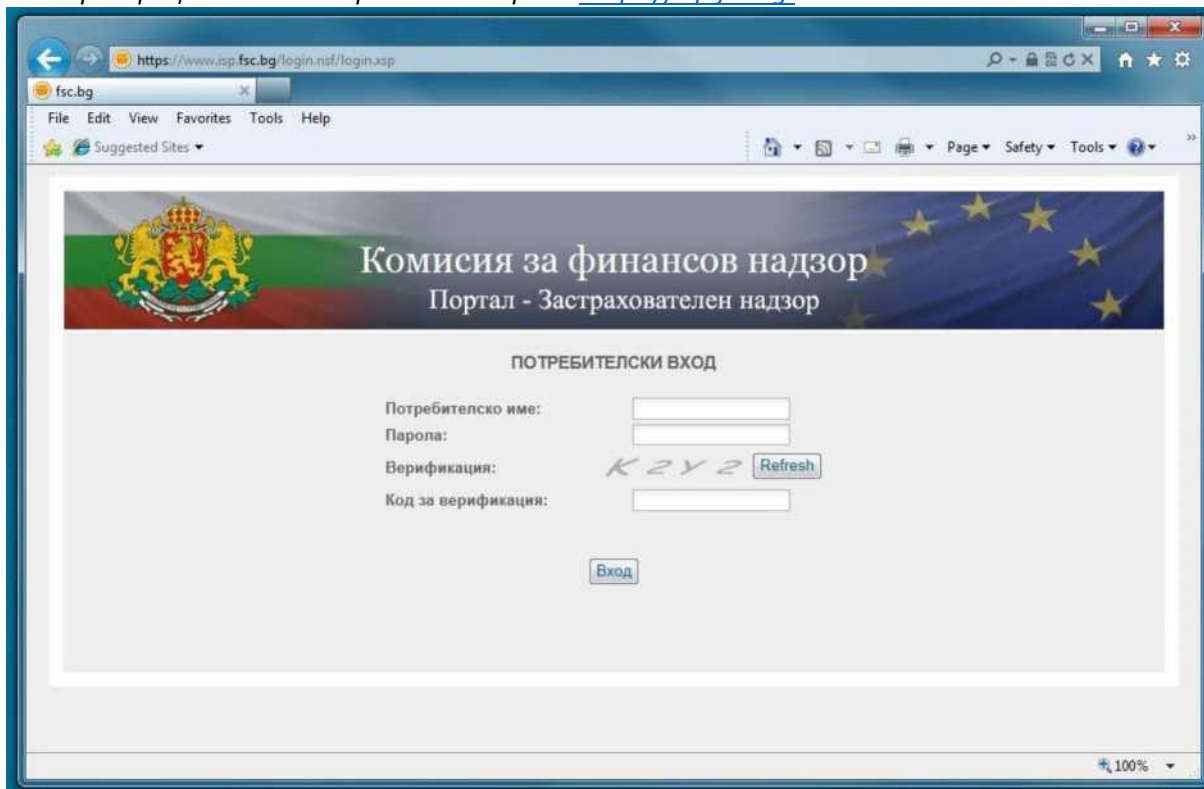
- 2.1. *Регистрация на съответния застрахователен брокер в базата от данни на Застрахователния портал.*
- 2.2. *Регистрация на определени служители от застрахователен брокер, които са упълномощени да подават периодична информация към Комисията за финансов надзор. Комисията за финансов надзор предоставя на регистрираните застрахователни брокери потребителски имена и пароли за всеки упълномощен потребител.*
- 2.3. *Притежание на валидно удостоверение за квалифициран електронен подпис за регистрираните упълномощени служители:*
  - Удостоверението трябва да е издадено от един от лицензираните от Комисията за регулиране на съобщенията издатели в България;
  - Удостоверението трябва да бъде издадено на конкретния служител, но като служител на застрахователния брокер с фигуриращ ЕИК на дружеството;
  - Удостоверението трябва да бъде инсталирано на работните станции на конкретните служители;
  - Удостоверението трябва да позволява подписване на файлове в **p7m** или **p7s** формат (**PKCS #7**), като при подписването **НЕ** трябва се използва криптиране (всеки лицензиран издател на удостоверения за електронен подпис предоставя софтуер, чрез който да се извършва подписване на файлове);
- 2.4. *Инсталиран браузър Windows Internet Explorer с администраторски права;*
- 2.5. *Направени настройки за сигурност в Windows Internet Explorer съгласно това указание (указанията за настройките за сигурност са описани по-долу);*
- 2.6. *Направени настройки за конфигуриране на Microsoft Edge съгласно това указание(указанията за настройките са описани по-долу);*
- 2.7. *Интернет достъп до адреса на портала: <https://isp.fsc.bg>.*

#### 3. Вход в системата

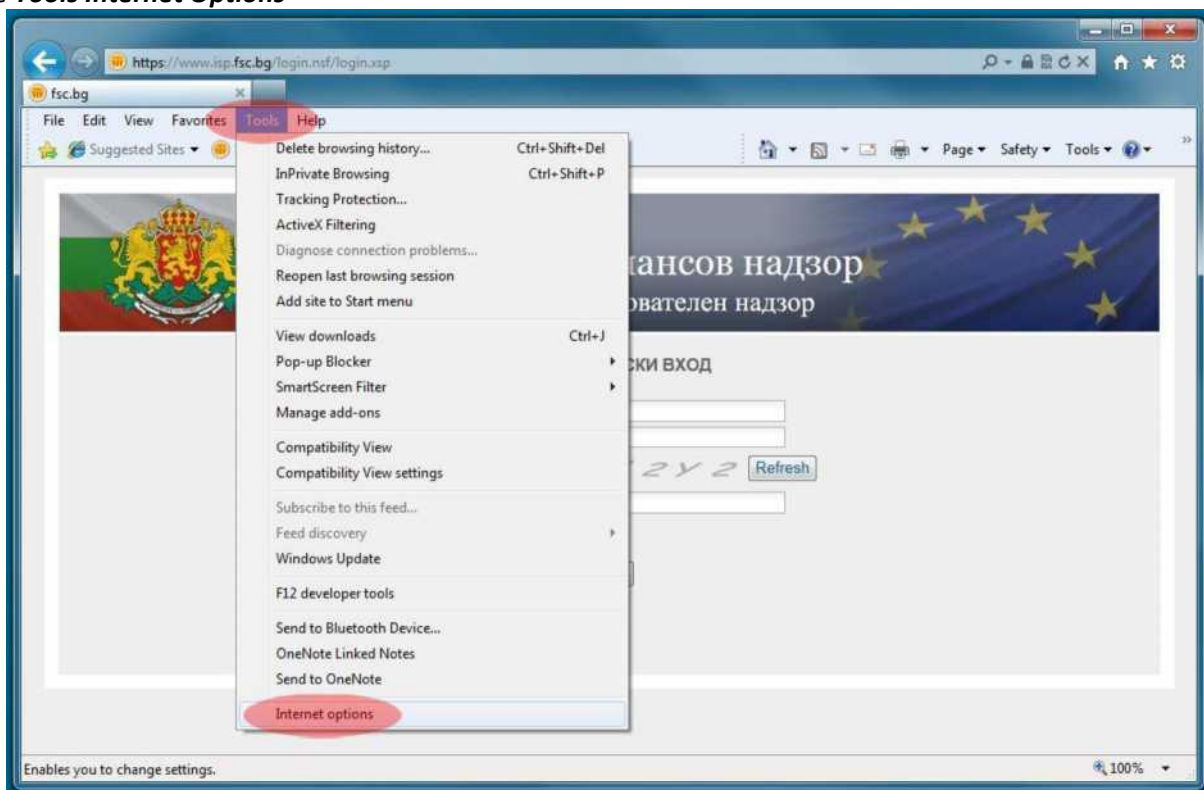
Застрахователният портал може да бъде отворен директно на интернет адрес <https://isp.fsc.bg> или чрез връзка (Link) от страницата на Комисията за финансов надзор - <https://fsc.bg> - в секция **е-Портали**. Първоначалното влизане в системата изисква извършването на следната последователност от стъпки:

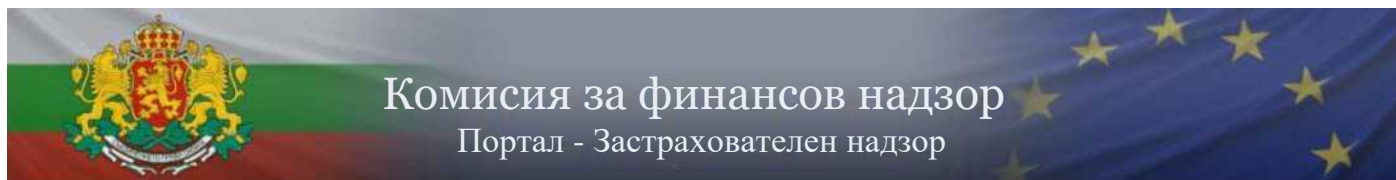


3.1. Отворете нов прозорец на Internet Explorer. Отворете <https://isp.fsc.bg>.

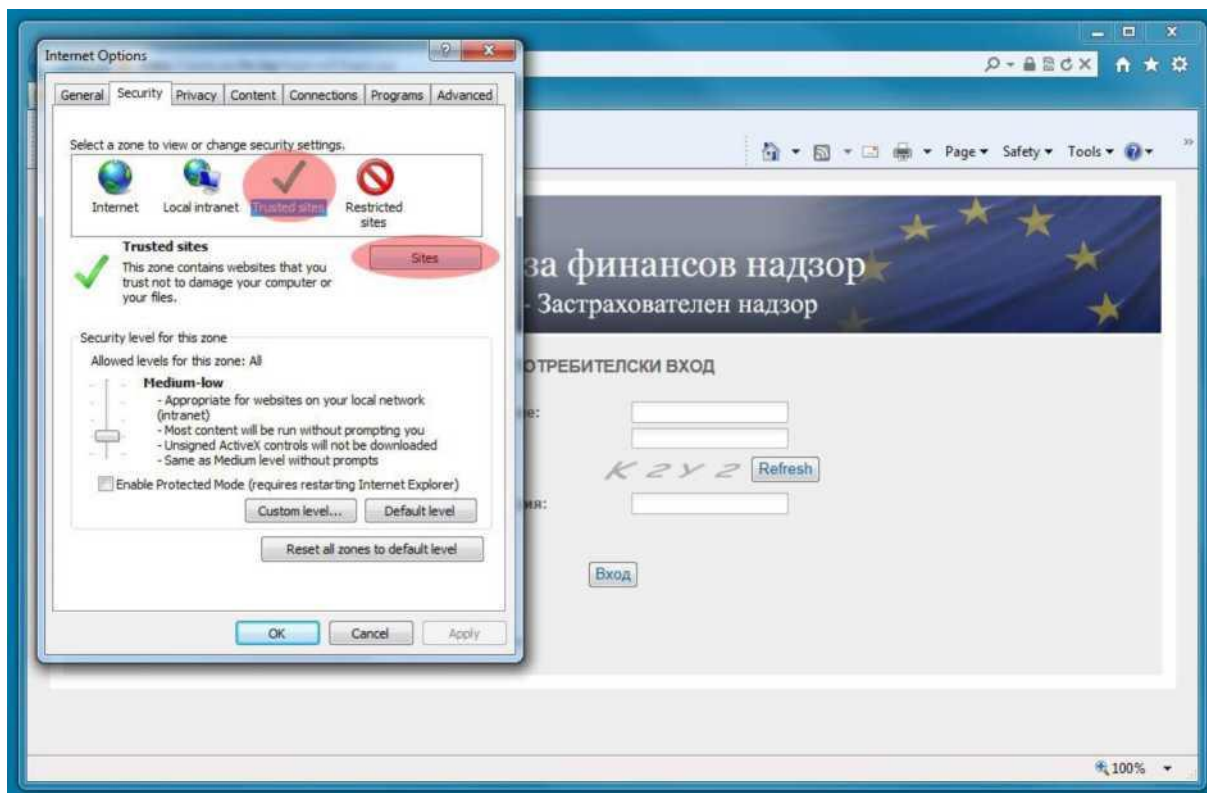


3.2. Отворете **Tools Internet Options**

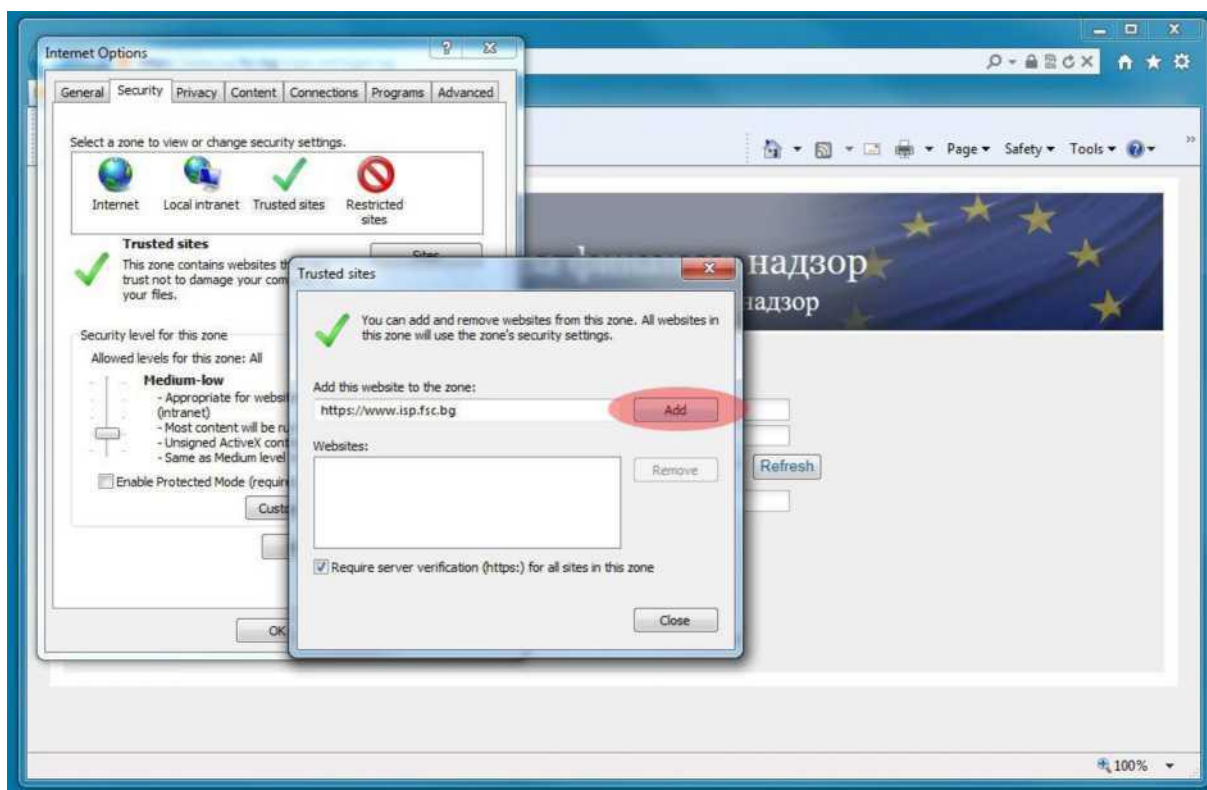


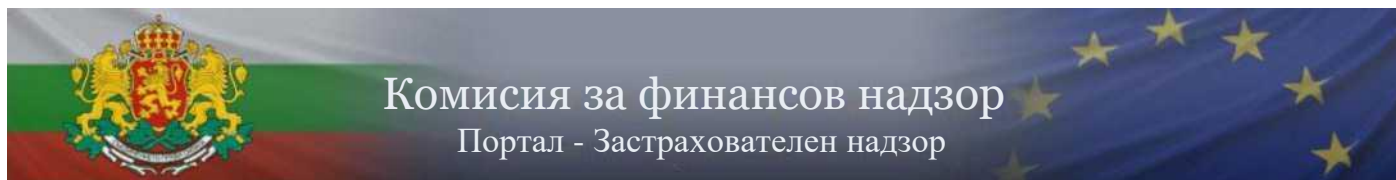


3.3. Отворете **Security Tab**, изберете **Trusted sites** и натиснете бутона **Sites**

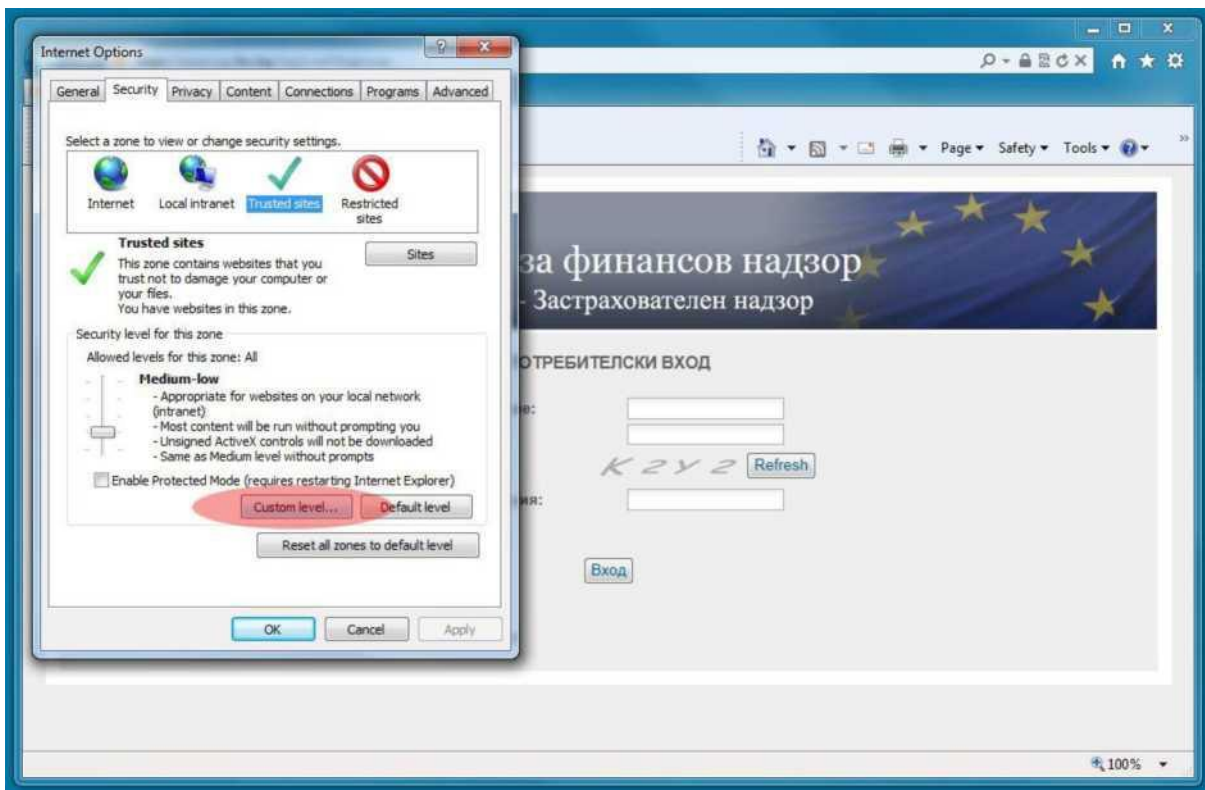


3.4. Добавете <https://www.isp.fsc.bg> в **Trusted sites** с натискане на бутона **Add** и след това натиснете **Close**

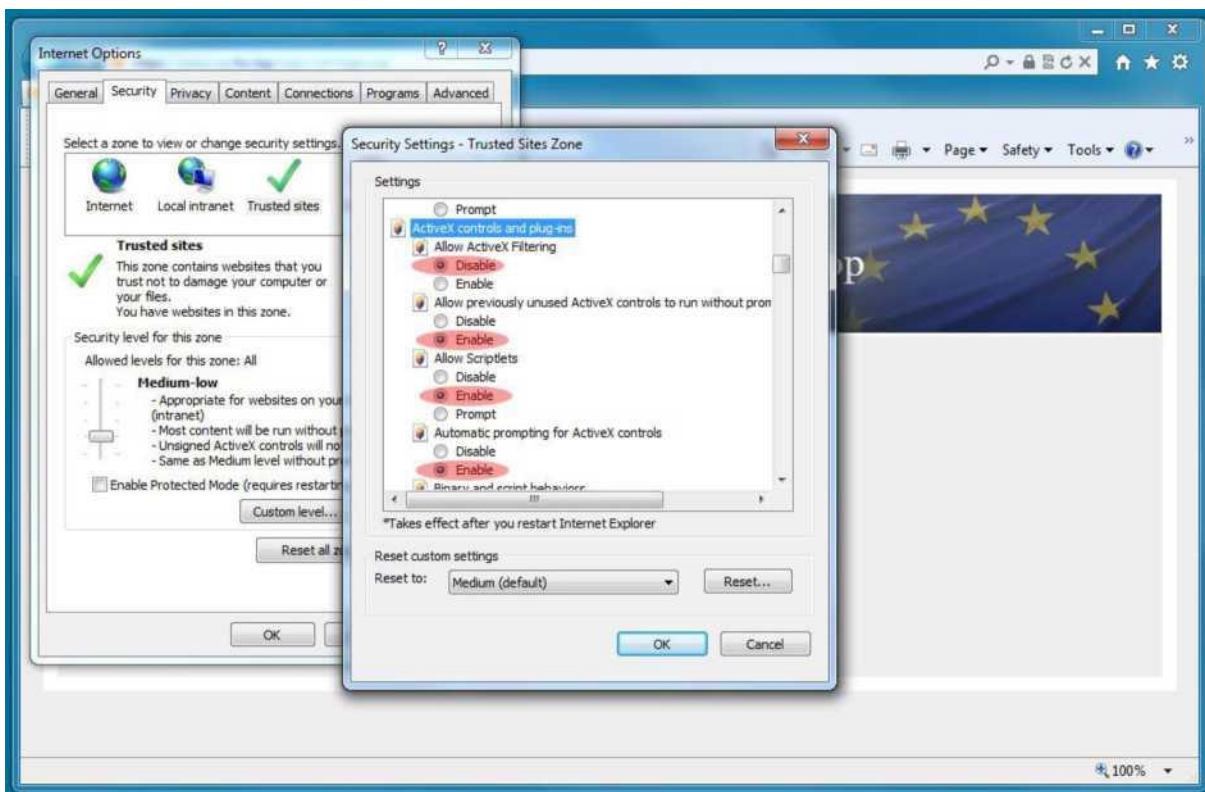




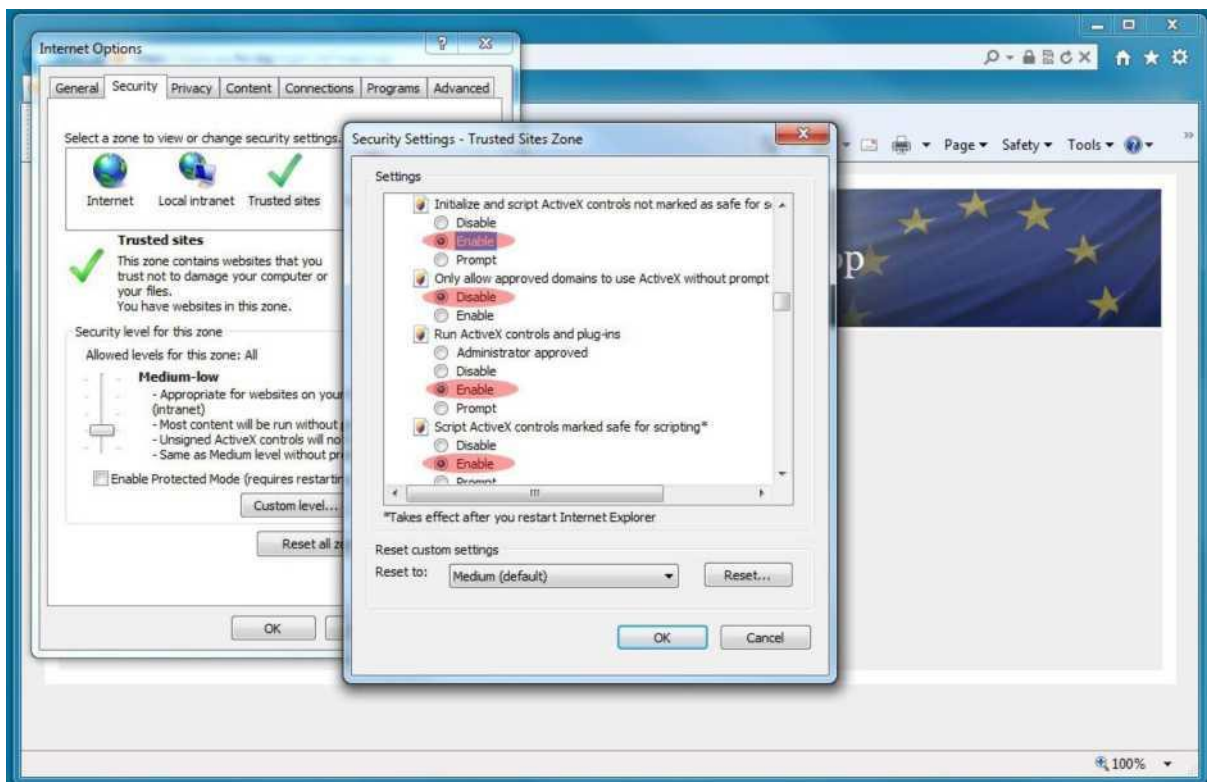
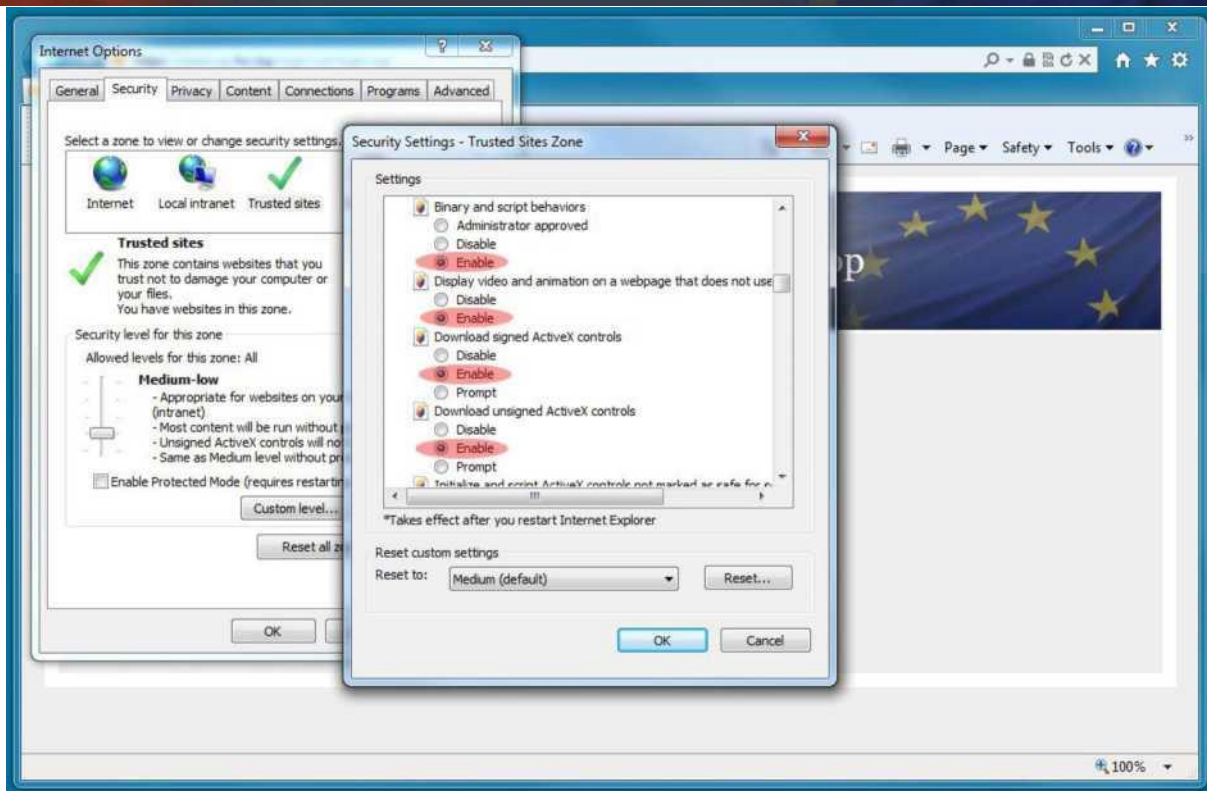
3.5. Натиснете бутона **Custom level...** за Trusted sites зоната

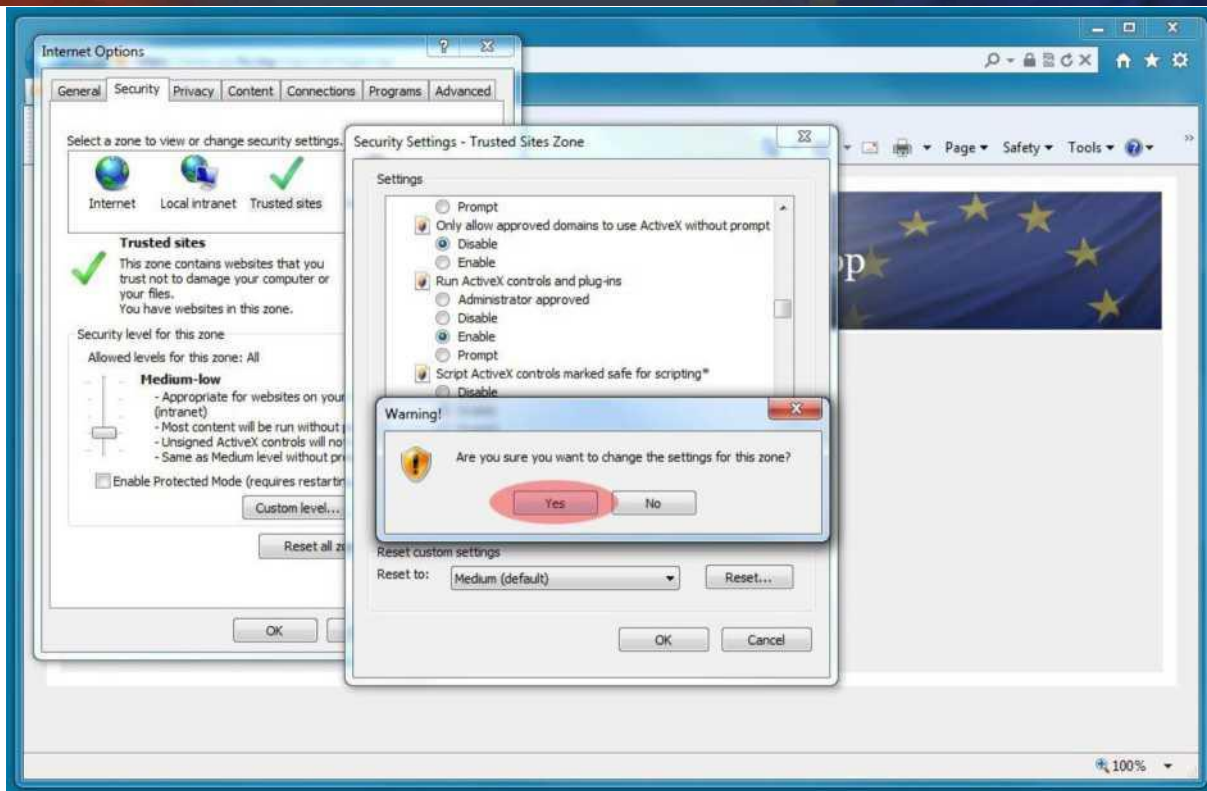
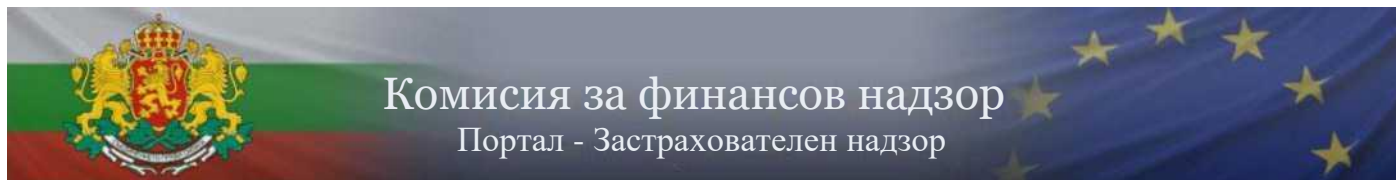


3.6. Въведете настройките както е посочено на следващите три екрана и натиснете **ОК**, а след това потвърдете с бутона **Yes**

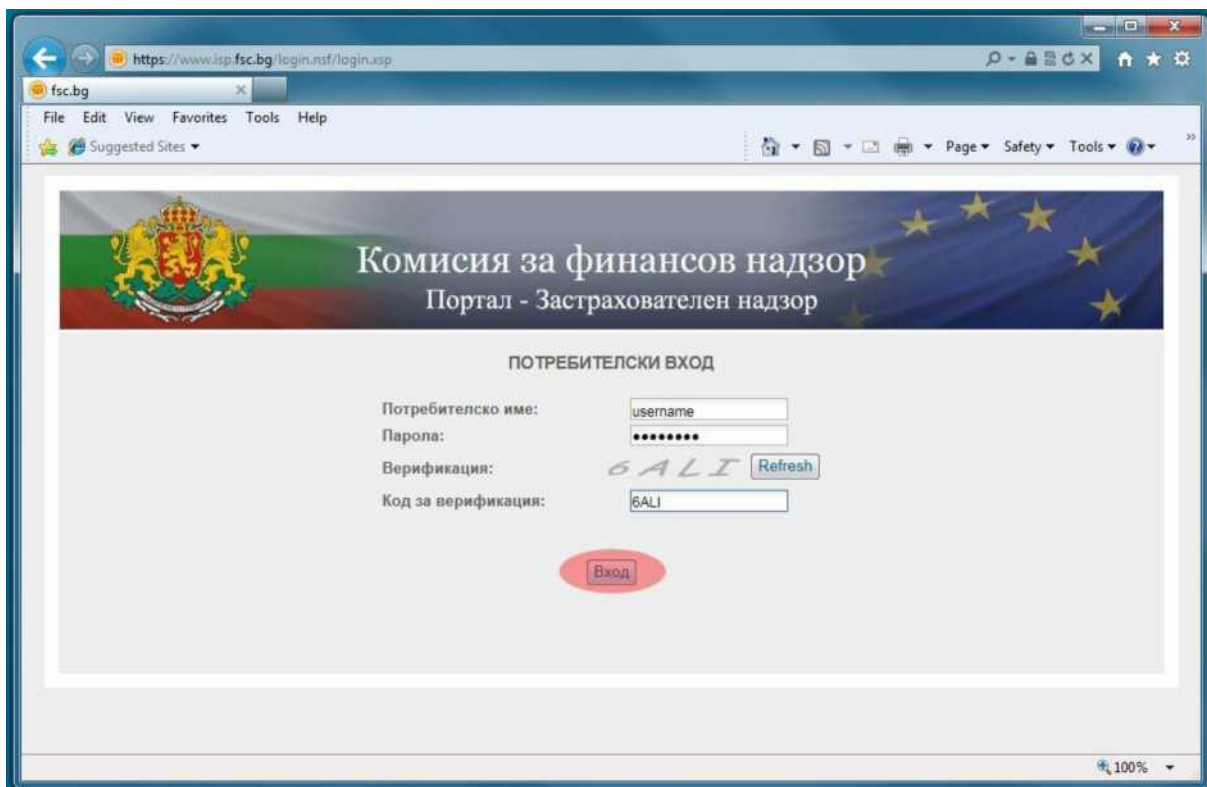






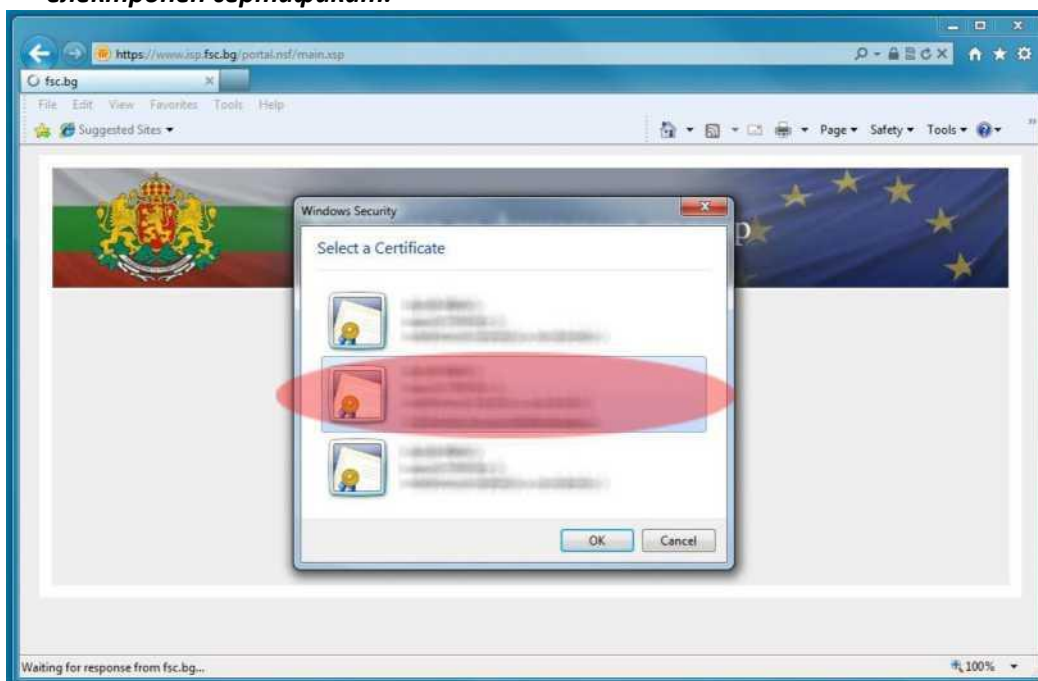


3.7. Затворете всички прозорци на Internet Explorer и отворете нов прозорец. Отворете <https://isp.fsc.bg>. Въведете предоставеното потребителско име и парола, както и генерирания код за верификация и натиснете бутона **Вход**.



### 3.8. Изберете електронен сертификат

**ВАЖНО:** Избраният сертификат трябва да отговаря на регистрирания служител, с когото влизате в системата. При наличие на само един инсталиран сертификат показаният прозорец може да бъде прескочен автоматично. Възможно е да трябва да въведете PIN код ако сертификатът се намира на SMART карта, както и да потвърдите използването на избрания електронен сертификат.



Ако всички изисквания за вход в системата са изпълнени на екрана ще се визуализира стартовият прозорец на портала. При неизпълнени условия системата ще изведе съобщение, което ще Ви насочи към причината за неуспешното влизане в портала.

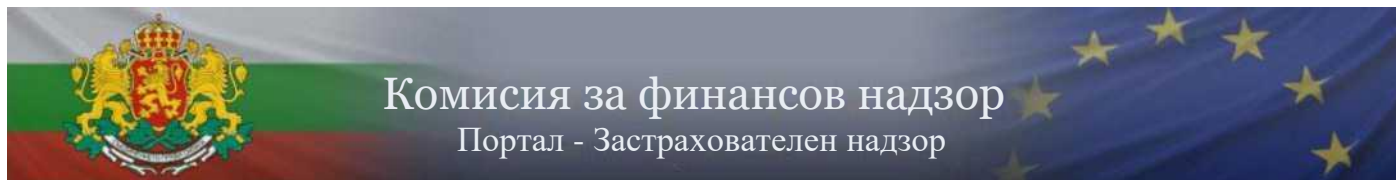
## 4. Потребителски профил

След вход в системата чрез предоставените от Комисията по финансов надзор потребителско име и парола и посредством използването на Вашето удостоверение за универсален електронен подпис, на екрана се отваря стартовата страница на портала. В лявата част на всички страници в портала се визуализира профила на застрахователния брокер и детайлите на конкретния служител, както и меню с възможните опции.

В различните страници може да срещнете следните опции:

- *Преглед на подадена информация*  
За извеждане на списък с всички успешни и неуспешни опити за подаване на периодична информация чрез портала
- *Ново подаване на информация*  
За нов опит за подаване на информация след неуспешно подаване.
- **ИЗХОД**





https://www.isp.fsc.bg/portal.nsf/upload.aspx

fsc.bg

File Edit View Favorites Tools Help

Suggested Sites

Page Safety Tools

## Комисия за финансов надзор

### Портал - Застрахователен надзор

Организация:  
Тип:  
БУДСТАТ:  
Брой  
упълномощени  
потребители:  
Служител:  
Сертификат:  
БУДСТАТ:  
Издател:  
Валидност:

МЕНЮ  
Преглед на подадена информация  
ИЗХОД

ПОДАВАНЕ НА ИНФОРМАЦИЯ:

Тип на дружеството:

Период на отчитане:

Период на подаване:

Файл с основна информация:

ВАЖНО: Тук трябва ЗАДЪЛЖИТЕЛНО да прикачите Приложения № 2.1 – 2.8 и 3.1 – 3.4, които представляват ЕДИН Microsoft Excel файл – подписан с Вашия електронен сертификат във формат PKCS7 (p7m/p7s) без криптиране!

Допълнителни файлове:  [Прикачи допълнителен файл](#)

ВАЖНО: Тук може да прикачите няколко допълнителни файла - подписани с Вашия електронен сертификат във формат PKCS7 (p7m/p7s) без криптиране! За всеки следващ файл натиснете бутона "Прикачи допълнителен файл"

Извършени промени в общата информация за дружеството:  
ВАЖНО: Тук трябва да отбележите точките, по които е извършена промяна в общата информация за дружеството. Единствено документът удостоверяващ направените промени трябва да прикачите като допълнителен файл.

- ☐ 1. Наименование на застрахователния брокер
- ☐ 2. Седалище и адрес на управление, телефон, факс, е-поща
- ☐ 3. Адрес за кореспонденция
- ☐ 4. Офиси, в които извършва дейността - адрес, телефон, факс, е-поща
- ☐ 5. Членовете на управителния или контролен орган (когато член на управителен или контролен орган на застрахователния брокер е юридическо лице се посочват физическите лица, които ги представляват в тези органи)
- ☐ 6. Записан капитал
- ☐ 7. Застраховка професионална отговорност - застраховател, срок (от..... до.....), лимит на отговорност (лв.)
- ☐ 8. Клиентска сметка по чл. 155, ал. 1, т. 2 от Кодекса за застраховането (номер на сметка, банка издател)
- ☐ 9. Счетоводен отчет за съответния период, когато брокерът гарантира изпълнението на задълженията си да превърти платена на него застрахователна премия, предназначена за застрахователя, или да прехвърли на потребителя на застрахователни услуги, платено от застрахователя застрахователно обезщетение или парична сума, като поддържа постоянно собствени средства в размер 4 на сто от общия размер на застрахователните премии по застрахователни и/или презастрахователни договори, сключени с неговото посредничество през предходната финансова година, но не по-малко от 33 606 лв. (чл. 155, ал. 1, т. 1 от Кодекса за застраховането)
- ☐ 10. Управител/и и/или всички други лица, оправомощени да управляват или представляват застрахователния брокер. Начин на представяване

[Подаване на информацията](#)

## 5. Подаване на периодична информация

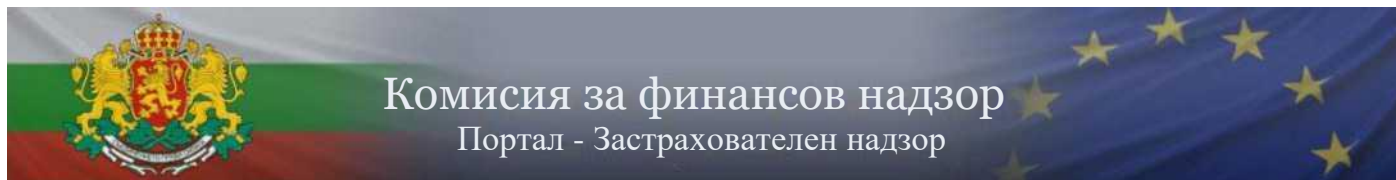
При подаване на периодична информация е необходимо попълването на следните **задължителни** полета:

- Период на отчитане;
- Прикачване на файл с основна информация;

При подаване на периодична информация може да се подаде и придружаваща информация чрез полето „Допълнителни файлове“ и бутона „Прикачи допълнителен файл“. Позволява се прикачването на повече от един допълнителен файл.

В „Допълнителни файлове“ задължително следва да се подава отчета на застрахователния брокер, съгласно Приложение № 1 и Приложение № 3 към Заповед № 3-147 от 10.06.2021 г. на заместник - председателя на Комисията за финансов надзор, ръководещ управление „Застрахователен надзор“.





При подаване на периодична информация може да се отбележи ако са направени промени в общата информация за застрахователния брокер - кои конкретни детайли са променени. Самите данни за промените се подават в допълнителен файл.

**ВАЖНО: Прикачените файл трябва да отговарят на следните условия:** ○

**Базовия файл с основна информация трябва да бъде във формат .xls (Microsoft Excel 2003)**

- **Съдържанието на базовия файл с основна информация трябва да бъде попълнено съгласно утвърдените от Комисията за финансов надзор образци, спазвайки всички правила за валидност на данните (тези правила не са част от настоящата инструкция и могат да бъдат свалени от страницата на Комисията за финансов надзор);**
- **Името на базовия файл с основна информация трябва да бъде формирано според определените от Комисията за финансов надзор правила;**
- **Файловете трябва да бъдат подписани с универсален електронен подпис във формат p7m или p7s (PKCS#7) , като при подписването НЕ трябва да бъде използвано криптиране;**
- **Подписът на файловете, трябва да принадлежи на същия служител, който е влязъл в системата.**

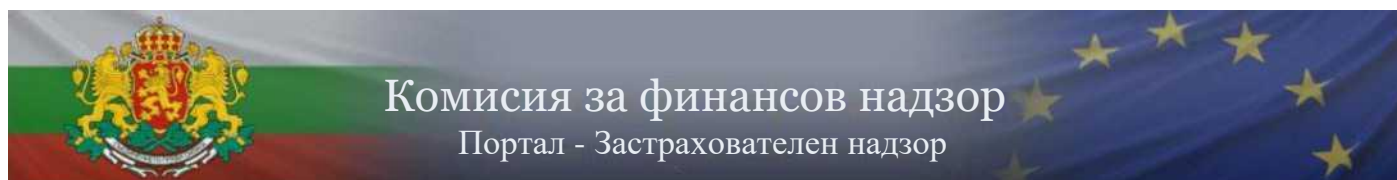
След прикачване на подписан файл с основна информация системата проверява формата и съдържанието на файла.

При невалиден тип или име на файла с основна информация веднага се извежда съобщение за грешка, което указва какво точно трябва да бъде името на файла.

При валиден тип и име на файла с основна информация системата приема файла и извежда страница с резултат от проверките на съдържанието.

При намерени грешки системата **НЕ** извежда входящ номер и подаването е неуспешно. За коригиране на грешките е необходима да се избере „Ново подаване на информация“ и да се подаде файл с коригирани полета.

При прикачване на допълнителни файлове системата проверява дали файловете са подписани и извежда съобщение за грешка при подаване на файлове, които не са подписани, или са подписани със сертификат, който принадлежи на друг потребител.



https://www.fsc.bg/portal.nsf/view.xsp?documentId=DE2C34DB85509A508C22579FF0053E310&action=editDocument

fsc.bg

File Edit View Favorites Tools Help

Suggested Sites

Page Safety Tools

## Комисия за финансов надзор

### Портал - Застрахователен надзор

Организация:

Тип:

БУЛСТАТ:

Брой упълномощени потребители:

Служител:

Сертификат:

БУЛСТАТ:

Издател:

Валидност:

**МЕНЮ**

[Ново подаване на информация](#)

[Преглед на подадена информация](#)

[ИЗХОД](#)

**ПОДАДЕНА ИНФОРМАЦИЯ:**

Организация:

Дата на подаване: 30.08.12 11:27:21

Статус: **НЕУСПЕШНО ЗАРЕЖДАНЕ!**

Период на отчетане: Месечно отчетане

**Основна информация:**

Size	File Name	Created On
250 KB	<a href="#">2012_M7_1900_N.xls.p7m</a>	30.08.12 11:27

Файл в чист вид:

Size	File Name	Created On
249 KB	<a href="#">2012_M7_1900_N.xls</a>	30.08.12 11:27

**Допълнителна информация:**

Подписани Допълнителни Файлове:

Size	File Name	Created On
320 KB	<a href="#">Health_Q1.xls.p7m</a>	30.08.12 11:27

Допълнителни Файлове в чист вид:

Size	File Name	Created On
319 KB	<a href="#">Health_Q1.xls</a>	30.08.12 11:27

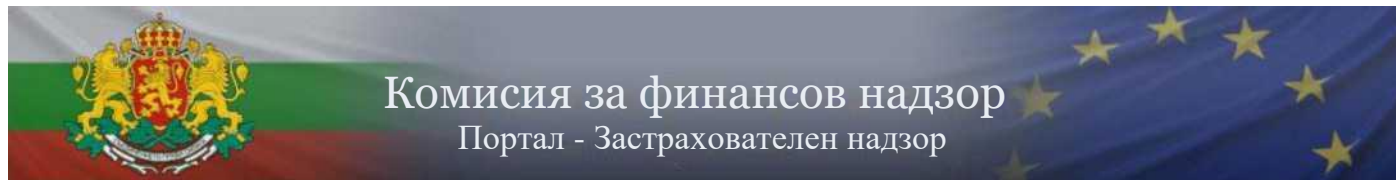
**Грешки при подаване:**

Брой грешни Sheet-ове:1

Грешки при валидацията на Sheet МБ.5: Sheet МБ.5 - Непопълнени клетки в ред 44

Sheet МБ.5 - Некоректна сума в клетки E43,F43

При успешно преминаване на проверките системата извежда входящ номер от системата и подаването на информация е успешно.



https://www.fsc.bg/portal.nsf/upload.jsp

fsc.bg

File Edit View Favorites Tools Help

Suggested Sites

Page Safety Tools

## Комисия за финансов надзор

### Портал - Застрахователен надзор

Организация:  
Тип:  
БУЛСТАТ:  
Брой  
упълномощени  
потребители:

Служител:  
Сертификат:  
БУЛСТАТ:  
Издател:  
Валидност:

**МЕНЮ**  
[Преглед на подадена информация](#)  
[ИЗХОД](#)

ПОДАДЕНА ИНФОРМАЦИЯ:

Организация:  
Дата на подаване: 28.08.12 16:36:38  
Статус: **УСПЕШНО ЗАРЕЖДАНЕ**  
Входящ номер: Тестов номер  
Период на отчитане:

**Основна информация:**

Подписан Файл:		
Size	File Name	Created On
218 KB	2012_H_B015.xls.p7s	28.08.12 16:36

Файл в чист вид:

Size	File Name	Created On
215 KB	2012_H_B015.xls	28.08.12 16:36

**Допълнителна информация:**

Подписани Допълнителни Файлове:

Size	File Name	Created On
102 KB	Aktualno.PDF.p7s	28.08.12 16:36
30 KB	_2012_Prilojenie1_Otchet_162_3_KZ.doc.p7s	28.08.12 16:36
221 KB	_Letter_12-003-I 22-06-2012.pdf.p7s	28.08.12 16:36

Допълнителни Файлове в чист вид:

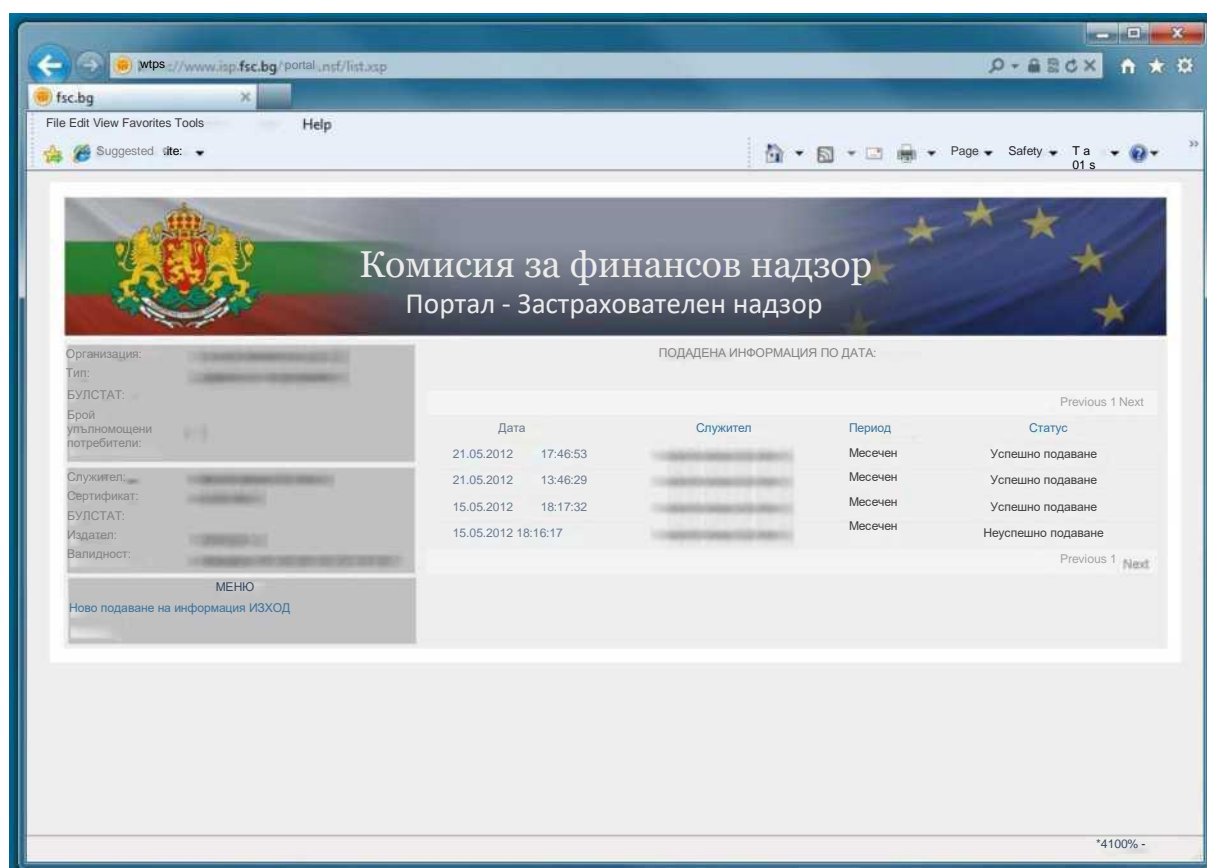
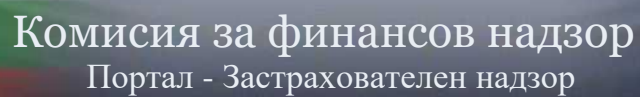
Size	File Name	Created On
99 KB	Aktualno.PDF	28.08.12 16:36
27 KB	_2012_Prilojenie1_Otchet_162_3_KZ.doc	28.08.12 16:36
217 KB	_Letter_12-003-I 22-06-2012.pdf	28.08.12 16:36

**Извършени промени в общата информация за дружеството:**

3. Седалище и адрес на управление, телефон, факс, е-поща

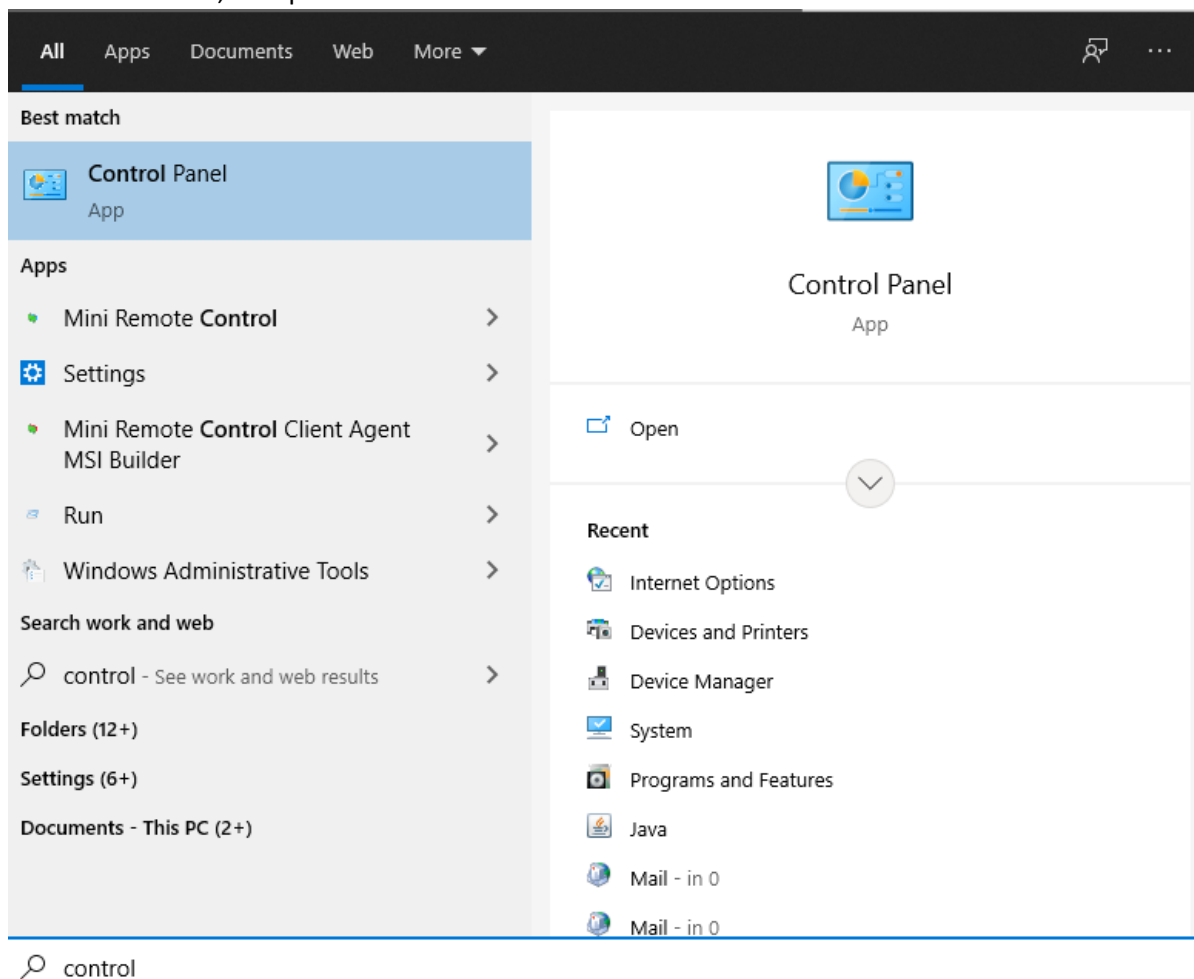
За преглед на подадена предходна информация може да използвате опцията **Преглед на подадена информация**. Визуализира се списък, организиран на страници, в който може да се избере конкретна дата на успешно или неуспешно подаване на информация и да се изведат детайли за подаването.



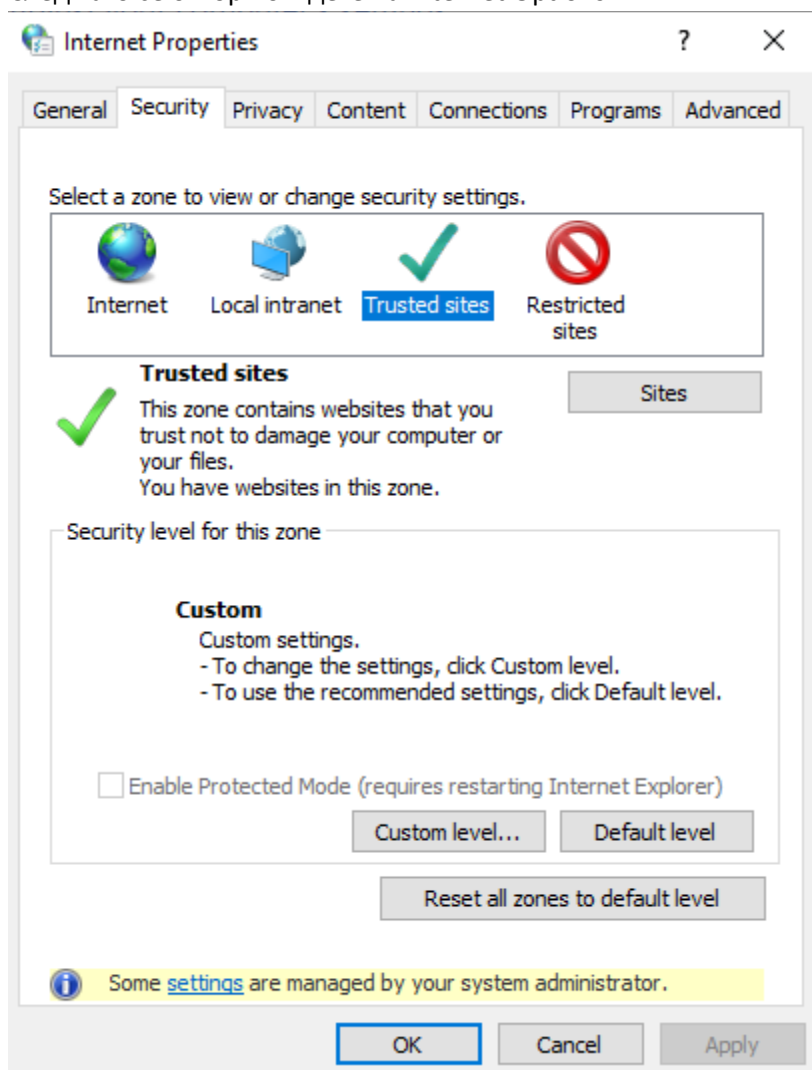


## 6. Инструкция за конфигуриране на Microsoft Edge

1. Натиснете старт менюто на Windows и напишете Control, автоматично ще се покаже Control Panel, отворете го.

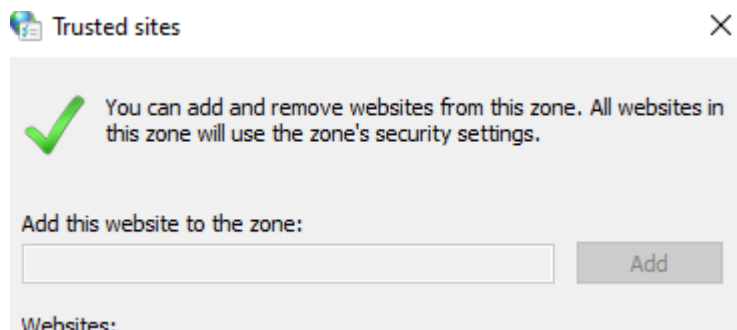


2. След като се отвори отидете на Internet Options

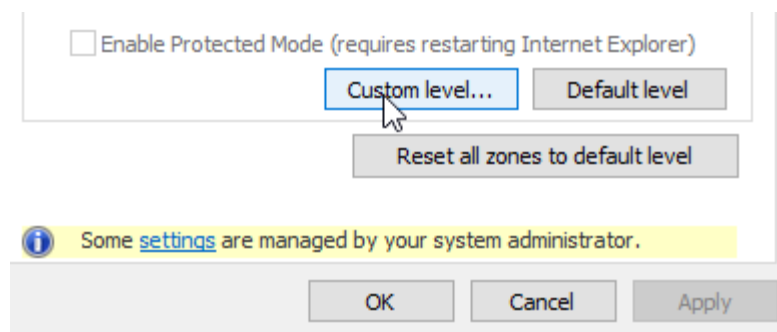




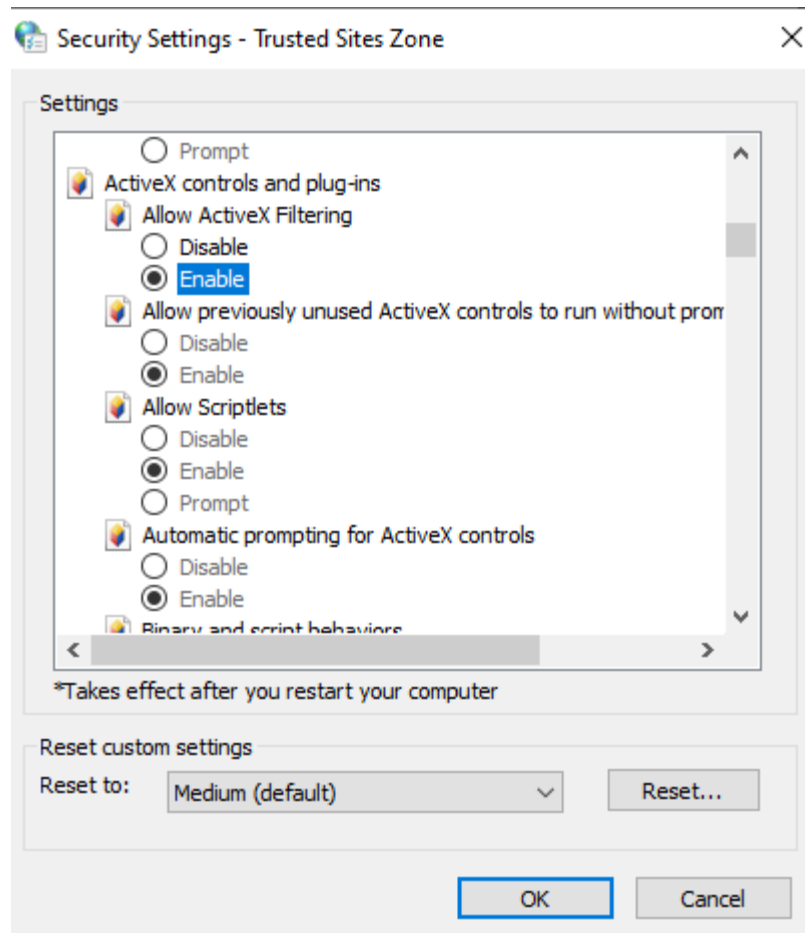
2.1 Добавяте в Trusted sites, адреса на страницата.



2.2 След това отворете Custom Level...



### 2.3 Трябва да настроите всички ActiveX контроли да са Enable



След като приключите натиснете OK, а на прозорчето, което ще се появи натиснете Yes.

3. Изтегляте от страницата на комисията Microsoft Capicom и го инсталирате.

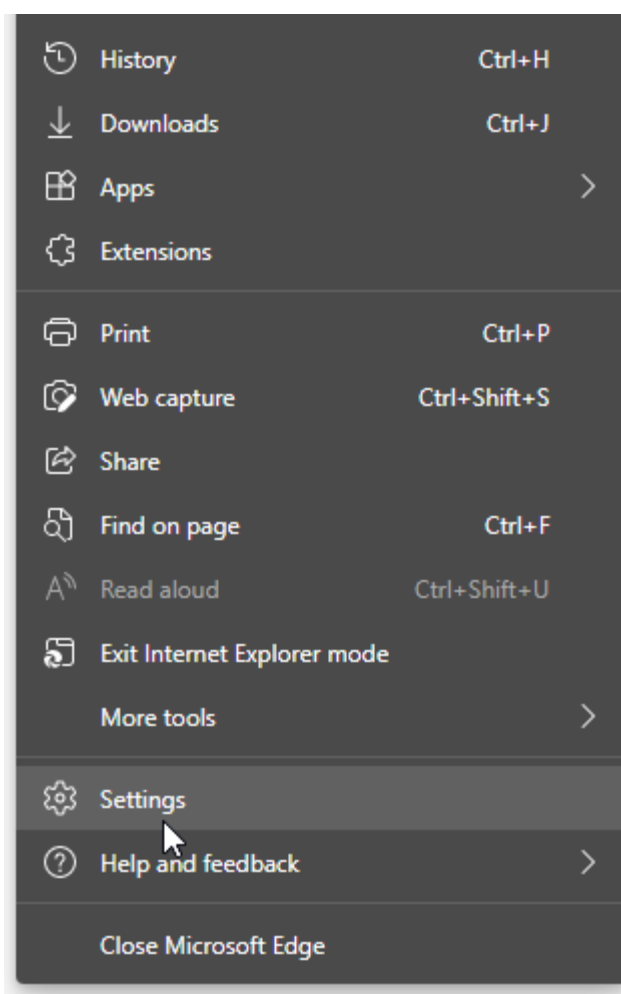
<https://www.fsc.bg/bg/administrativni-dokumenti/formi-i-obraztsi/>

Ако по някаква причина CAPICOM не сработва, Стартирайте като **администратор CommandPrompt (CMD)** и изпълнете следната команда:

**regsvr32 "C:\Program Files (x86)\Microsoft CAPICOM 2.1.0.2 SDK\Lib\X86\capicom.dll"**

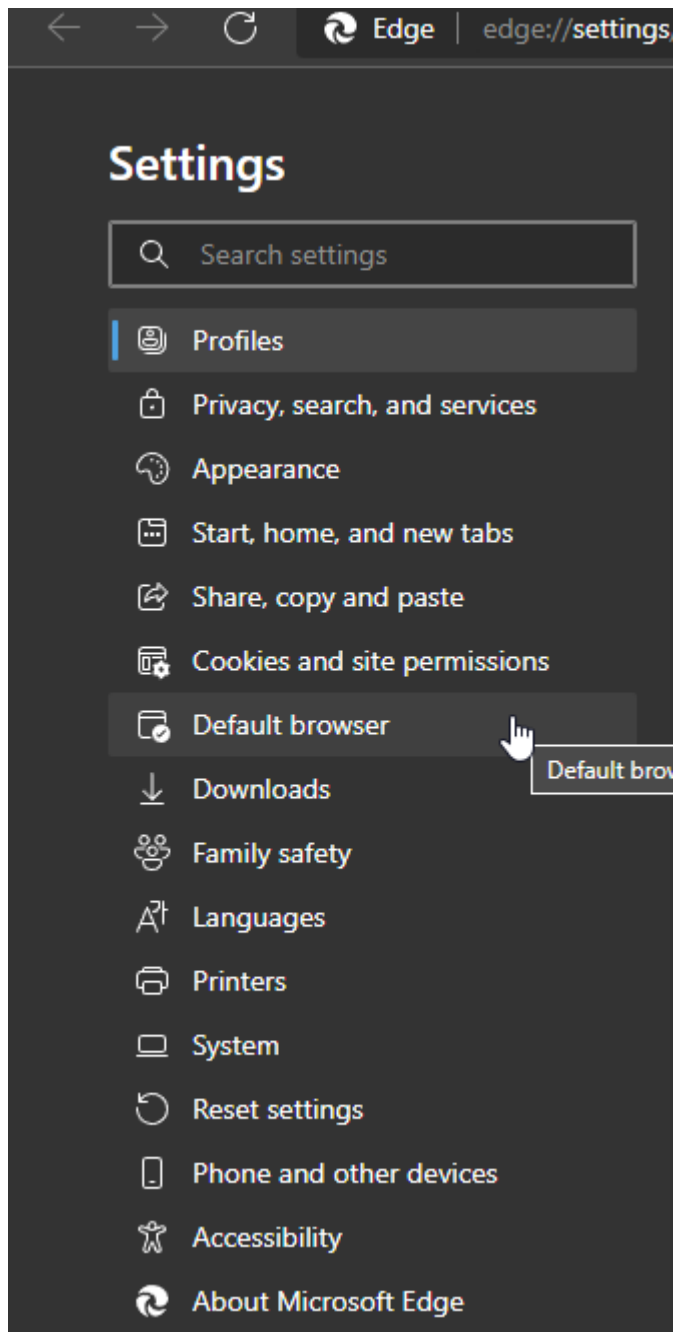
Важно е да се спази пътя, който е указан в инсталацията на SDK (по подразбиране е този в горната команда).

4. Стартирайте Microsoft Edge и отидете на настройки :

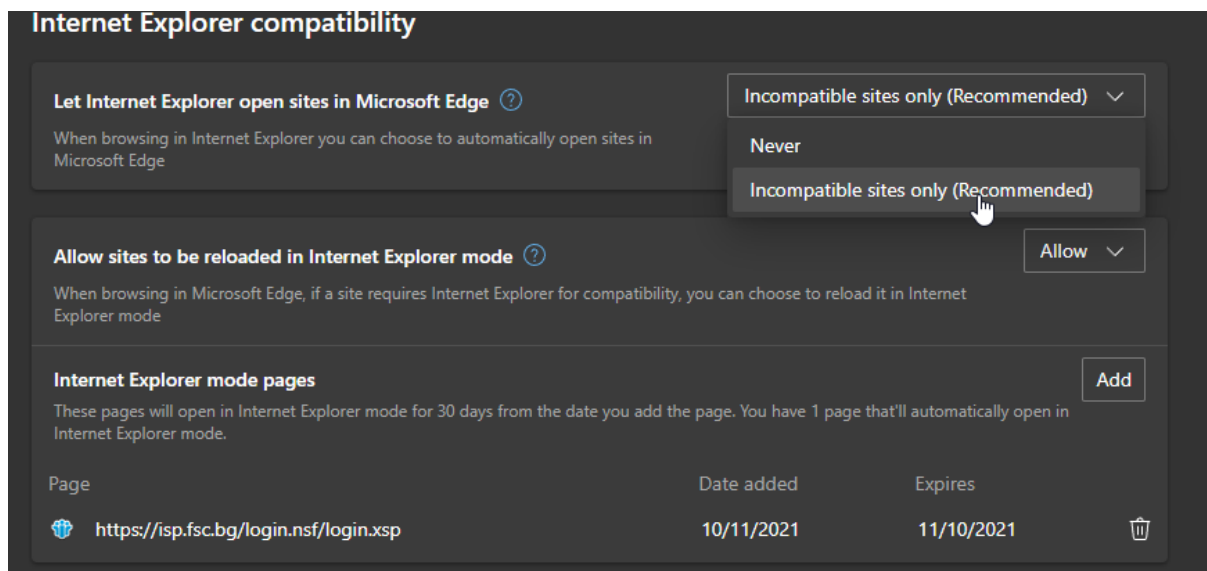




4.1 В настройки на браузъра отивате на : Браузър по подразбиране или Default Browser.



4.2 След избиране на опцията :



- 4.3 Отивате най-горе и избирате Let Internet Explorer open sites in Microsoft Edge и изберете опция: Incompatible sites only (Recommended).
- 4.4 По-долу ще се появи бутон за рестарт на браузъра. Рестартирайте го.
- 4.5 След като се отвори наново отидете на същото място в настройки, където бяхте преди рестарта. В опцията Internet Explorer Mode Pages натиснете на Add и добавете адреса на страницата. Натиснете ОК.
- 4.6 Затворете Браузъра.
5. Отворете отново браузъра и изпишете адреса на страницата, която въведохте преди това в Internet Explorer mode Pages.

**Ако имате нужда от допълнителна информация, не се колебайте да се свържете с нас на посочените в сайта телефони.**