



**КОМИСИЯ ЗА ФИНАНСОВ НАДЗОР**

**НЕБАНКОВИЯТ  
ФИНАНСОВ СЕКТОР  
ПРЕЗ ВТОРОТО  
ТРИМЕСЕЧИЕ  
НА 2006 ГОДИНА**

<b>I. Икономиката на България през второто тримесечие на 2006 година .....</b>	<b>4</b>
<b>II. Обзор на небанковия финансов сектор през второто тримесечие на 2006 година.....</b>	<b>5</b>
1. Инвестиционна дейност .....	6
<b>1.1. Развитие на капиталовия пазар .....</b>	<b>6</b>
<b>1.2. Анализ на участниците на пазара на ценни книжа .....</b>	<b>9</b>
1.2.1. Публични дружества и други емитенти на ценни книжа .....	9
1.2.2. Колективни инвестиционни схеми, управляващи дружества и акционерни дружества със специална инвестиционна дейност .....	10
1.2.3. Инвестиционни посредници .....	14
1.2.4. Фонд за компенсиране на инвеститорите в ценни книжа .....	16
2. Застрахователен пазар и пазар на услуги по доброволно здравно осигуряване .....	18
<b>2.1. Развитие на застрахователния пазар и на пазара на услуги по доброволно здравно осигуряване .....</b>	<b>18</b>
2.1.1. Премиен приход, проникване и плътност .....	18
2.1.2. Структура на техническите резерви .....	19
2.1.3. Технически и финансов резултат .....	19
2.1.4. Агрегиран баланс .....	20
2.1.5. Структура на инвестициите .....	21
<b>2.2. Структура на пазарите и анализ на участниците .....</b>	<b>22</b>
2.2.1. Структура на пазара по общо застраховане и анализ на участниците .....	22
2.2.2. Структура на пазара по животозастраховане и анализ на участниците .....	24
2.2.3. Структура на пазара по доброволно здравно осигуряване и анализ на участниците .....	25
2.2.4. Презастраховане .....	27
2.2.5. Застрахователни брокери .....	29
2.2.6. Финансово състояние на Гаранционния фонд .....	29
3. Допълнително пенсионно осигуряване .....	30
<b>3.1. Развитие на пазара по допълнително пенсионно осигуряване .....</b>	<b>30</b>
<b>3.2. Структура на пазара и анализ на участниците .....</b>	<b>31</b>
3.2.1. Пенсионноосигурителни дружества .....	31
3.2.2. Фондове за допълнително пенсионно осигуряване .....	33

# Приложения<sup>1</sup>

<i>Приложение 1.1А.</i> Финансови показатели на публичните дружества, включени в изчислението на индекса SOFIX, към 30.06.2006 г.....	39
<i>Приложение 1.1Б.</i> Финансови показатели на публичните дружества, включени в индекса BG40 към 30.06.2006 г. ....	40
<i>Приложение 1.1В.</i> Емисии, регистрирани за търговия на БФБ-София към 30 юни 2006 г. Нови регистрирани и свалени от търговия емисии през второто тримесечие на 2006 г.....	42
<i>Приложение 1.2.1А.</i> Брой публични дружества, регистрирани за търговия и свалени от пода на БФБ – София през второто тримесечие на 2006 г. ....	42
<i>Приложение 1.2.1Б.</i> Разпределението на пазарната капитализация на публичните дружества по подсектори на икономиката. Чуждестранно участие по подсектори .....	43
<i>Приложение 1.2.2А.</i> Собствения капитал, активи и концентрация на пазара по предоставяне на услуги от КИС .....	45
<i>Приложение 1.2.2Б.</i> Инвестиционен профил, нетна стойност на активите на една акция/дял, възвращаемост .....	47
<i>Приложение 1.2.2В.</i> Структура на активите и доходност на КИС .....	49
<i>Приложение 1.2.2Г.</i> Взаимни фондове – чуждестранни колективни инвестиционни схеми .....	58
<i>Приложение 1.2.2Д.</i> Собствен капитал, управлявани активи и сключени договори за управление .....	59
<i>Приложение 1.2.2Е.</i> Собствен капитал, натрупани активи и пазарен дял на дружествата със специална инвестиционна цел към 30.06.2006 г. ...	59
<i>Приложение 1.2.2Ж.</i> АДСИЦ. Структура на активите и доходност към 30.06.2006 г. ....	61
<i>Приложение 1.2.2З.</i> АДСИЦ. Дата на учредяване, предвиден срок на съществуване и основни акционери .....	63
<i>Приложение 1.2.3.</i> Чуждестранно участие в акционерната структура на инвестиционните посредници към 30.06.2006 г. ....	66
<i>Приложение 1.2.4.</i> Отчет за дохода на фонда за компенсиране на инвеститорите в ценни книжа.....	67
<i>Приложение 2.1.1.</i> Чуждестранно участие в капитала на застрахователните дружества към 30.06.2006 г. ....	68
<i>Приложение 2.2.1.</i> Премияен приход, изплатени претенции и пазарен дял на застрахователите, извършващи дейност по общо застраховане към 30.06.2006 г.....	70
<i>Приложение 2.2.2.</i> Премияен приход, изплатени претенции и пазарен дял на застрахователите, извършващи дейност по животозастраховане към 30.06.2006 г.....	71
<i>Приложение 2.2.3.</i> Премияен приход, изплатени претенции и пазарен дял на здравноосигурителните дружества към 30.06.2006 г. ....	72
<i>Приложение 2.2.5.</i> Премияен приход на застрахователните брокери по видове застраховки и пазарен дял към 30.06.2006 г. ....	73
<i>Приложение 3.1А.</i> Собствен капитал и балансови активи на ПОД. Балансови активи и брой осигурени лица във фондовете за допълнително пенсионно осигуряване към 30.06.2006 г.....	74

<sup>1</sup> Номерацията на приложенията посочва главата от текста на Отчета за дейността на КФН, към която се отнася конкретното приложение

<i>Приложение 3.1Б. Основни акционери в капитала на ПОД.....</i>	75
<i>Приложение 3.2.2 Структура на инвестициите на фондовете за допълнително пенсионно осигуряване.....</i>	76

## **Списък на използваните съкращения**

АБЗ – Асоциация на българските застрахователи  
 АДСИЦ – Акционерно дружество със специална инвестиционна цел  
 АУАН – Акт за установяване на административно нарушение  
 БНБ – Българска народна банка  
 БТК – Българска телекомуникационна компания  
 БФБ – Българска фондова борса  
 ГФ – Гаранционен фонд  
 ДПФ – доброволен пенсионен фонд  
 ДФ – Договорен фонд  
 ДЦК – държавни ценни книжа  
 ЗКФН – Закон за Комисията за финансов надзор  
 ЗППЦК – Закон за публично предлагане на ценни книжа  
 ИП – Инвестиционен посредник  
 КЗ – Кодекс за застраховане  
 КИС – Колективни инвестиционни схеми  
 КФН – Комисия за финансов надзор  
 КСО – Кодекс за социално осигуряване  
 ПАМ – принудителна административна мярка  
 ПД – Публично дружество  
 ПОД – пенсионноосигурително дружество  
 ППФ – професионален пенсионен фонд  
 УПФ – универсален пенсионен фонд  
 ФДПО – фонд за допълнително пенсионно осигуряване

## II. Икономиката на България

Постепенното увеличение на **икономическия растеж** след лекото забавяне през 2005 г. продължава и през второто тримесечие на 2006 г. Към края на юни 2006 г. реалният ръст в БВП достига 6,6% и така изпреварва, макар и с малко, ръста за същия период на предходната година. За отчетения ръст спомага подобрението в бизнес климата, което се наблюдава през второто тримесечие на 2006 г.

Задълбочава се отрицателното салдо по **текущата сметка**, водено главно от влошаването на търговски дефицит, който в края на месец юни 2006 г. възлиза на 2 171 млн. евро. Салдото по текущата сметка в края на юни 2006 г. достига -1819,5 млн. евро, от които 701,7 млн. евро са натрупани през второто тримесечие на 2006 г. Значителен ръст на годишна база се забелязва в салдото по текущата сметка, което в рамките на второто тримесечие на 2006 г. допринася с 1 121,9 млн. евро, за да достигне обща стойност в края на юни 2006 г. от 1 890,5 млн. евро. Основна причина за отбелязания ръст е ръстът в преките чуждестранни инвестиции, които в края на юни 2006 г. се натрупват до 1411,8 млн. евро.

В края на месец юни 2006 г. номиналният размер на **вътрешния държавен дълг** надхвърля 3 млрд. лв. 13,9% от него се формира от ДЦК, емитирани във връзка със структурната реформа. Само в рамките на разглежданото тримесечие са емитирани ДЦК на стойност 167,73 млн. лв. и са изплатени 95,84 млн. лв.

Натрупаната към юни 2006 г. **инфлация** възлиза на 2,9 % (юни спрямо декември). В рамките на второто тримесечие се наблюдава дефлация от 2,2%, основна част от която се натрупва през месец юни (1,6%). Въпреки това в сравнение с нивото на потребителските цени към края на юни 2005 г. се наблюдава увеличение с 8,2% (юни спрямо юни)

Средното равнище на **безработицата** пада през разглеждания отчетен период с 1 процентен пункт и остава значително по-ниско от това за същия период през изминалата 2005 г., когато стойността на показателя е 10%. Средната работна заплата за тримесечието възлиза на 344,6 лв. при 313,9 лв. за същия период на предходната година. За общественения сектор средната заплата за второто тримесечие възлиза на 423 лв., а за частния сектор – 309 лв. като по данни на НСИ най-високи са средните заплати в сферата на финансовото посредничество.

### Макроикономически показатели за икономиката на България през второто тримесечие на 2006 г.

Показател	Стойност	Ръст на годишна база
БВП (млн. лв.)	11 491	16,99%
Платежен баланс (млн. евро), в т.ч.	907,8	28,95%
<i>Текуща сметка (млн. евро)</i>	<i>- 701,7</i>	<i>-31,87%</i>
<i>Финансова сметка (млн. евро)</i>	<i>1 121,9</i>	<i>188,11%</i>
<i>Преки чуждестранни инвестиции (млн. евро)</i>	<i>606,3</i>	<i>51,08%</i>
Вътрешен държавен дълг (млн. лв.)	3 023,6	9,06%
Основен лихвен процент	2,5%	0,5 процентни пункта
Средно равнище на безработица	9,0%	-1,0 процентен пункт

По данни на БНБ, МФ, Агенция за икономически анализи и прогнози и Център за икономическо развитие.

### III. Обзор на небанковия финансов сектор

През последните години финансовото посредничество отбелязва значителен ръст със засилване на макроикономическата стабилност, повишаване на инвестиционната култура на обществото и активизиране на бизнеса и предприемачеството в страната. Сектора на финансовите услуги придобива все по-голямо значение за развитието на икономическата и финансова среда.

Все още се наблюдава преобладаващ дял на банковата дейност в сферата на финансовото посредничество, въпреки че този дял намалява с постепенното устойчиво нарастване на активността в областта на небанковите финансови услуги. Броят на подназорните на КФН лица непрекъснато нараства, което свидетелства за засиления интерес към упражняване на дейност на небанковия сегмент на финансовата ни система.

#### Структура на финансовото посредничество по институционални инвеститори в края на второ тримесечие 2003 - 2006 г.

	30.06.2003	30.06.2004	30.06.2005	30.06.2006
Активи на инвестиционните посредници	1,13%	1,40%	4,54%	6,40%
Нетни активи на колективните инвестиционни схеми	0,11%	0,11%	0,23%	0,40%
Активи на акционерните дружества със специална инвестиционна цел	0,00%	0,03%	0,23%	0,80%
Застрахователни и здравноосигурителни премии	1,89%	1,77%	1,73%	1,47%
Нетни активи на пенсионните фондове	2,51%	2,87%	3,03%	3,08%
Активи на банките	94,37%	93,85%	90,23%	87,85%
Общо	100,00%	100,00%	100,00%	100,00%

Развитието на небанковия финансов пазар през второто тримесечие на 2006 г. до голяма степен се обуславя от усъвършенстването на нормативната рамка, целящо до голяма степен либерализирането на сектора при засилени мерки за защита на потребителите. Тази либерализация по отношение на инвестициите на пенсионните фондове, резервите на застрахователите (особено след влизането на България в ЕС) и разширяването на предмета на дейност на инвестиционните посредници се очаква да доведе до още по-голям растеж на сектора. От своя страна все по-голямата роля на финансовото посредничество, като по-гъвкава и прогресивна алтернатива на банковото кредитиране е от съществено значение за протичащите в страната икономически процеси на присъединяване към европейските структури. Добре развития и функциониращ небанков финансов пазар, от една страна, осигурява по-ефективна реалокация на финансовите активи от инвеститорите към реалния сектор, а от друга, ускорява инвестиционния процес чрез предоставяне на добри възможности за местни и чуждестранни инвестиции.

# 1. Инвестиционна дейност

## 1.1. Развитие на капиталовия пазар

Към 30.06.2006 г. пазарната капитализация на БФБ-София възлиза на 9 914 394 хил. лв., като нараства с 17,01% спрямо отчетената в края на юни 2005 г.

### Пазарна капитализация на БФБ-София

	към 30.06.2005 г. (хил. лв.)	към 30.06.2006 г. (хил. лв.)	Годишен ръст (%)
Официален пазар А	113 700	89 264	-21,49%
Официален пазар В	645 817	929 682	43,95%
Официален пазар С	1 178 390	1 466 955	24,49%
<b>Официални пазари - ОБЩО</b>	<b>1 937 907</b>	<b>2 485 900</b>	<b>28,28%</b>
Неофициален пазар	6 535 228	7 428 494	13,67%
<b>ОБЩО</b>	<b>8 473 134</b>	<b>9 914 394</b>	<b>17,01%</b>

Най-значителен годишен ръст на пазарната капитализация се наблюдава на официалния пазар сегмент „В“, където листвани към 30.06.2006 г. са дружествата „Централна кооперативна банка“ АД, „Катекс“ АД и „Софарма“ АД. След свалянето от официалния пазар сегмент „А“ на „Оловно цинков комплекс“ АД с капитализация в края на юни 2006 г. от 120 227 хил. лв., пазарната капитализация на сегмента отчита значителен спад като регистрирано за търговия в края на периода на този пазарен сегмент остава единствено дружеството „Индустриален Холдинг България“ АД.

### Резултати от търговията на БФБ – София за периода 01.04.2006г. – 30.06.2006г.

Пазар / сегмент	Брой сделки	Ръст на годишна база (%)	Обем (лотове)	Ръст на годишна база (%)	Оборот (лв.)	Ръст на годишна база (%)
Официален пазар А	2 517	-43,63%	1 164 851	-42,20%	5 048 489	-28,17%
Официален пазар В	1 522	22,05%	1 563 875	104,63%	12 598 302	162,80%
Официален пазар С	11 346	-43,32%	2 180 467	-20,12%	21 791 616	16,48%
Официален пазар на облигации	42	-40,00%	5 219	-70,79%	7 613 322	-60,61%
Неофициален пазар на акции	22 857	-11,32%	48 722 482	497,17%	543 545 075	118,21%
Неофициален пазар на облигации	263	80,14%	39 424	87,88%	59 957 290	75,19%
Компенсаторни книжа	4 468	-72,17%	42 226 356	-21,10%	26 382 627	-27,14%
Други ценни книжа	1 123	403,59%	33 029 202	1692,89%	2 637 728	514,73%
Първичен пазар - други ценни книжа	176	-14,98%	2 915 000	19,71%	2 009 501	367,33%
Блокови сделки	57	-21,92%	89 307 698	446,94%	224 430 699	-57,18%
<b>Общо</b>	<b>44 371</b>	<b>-35,02%</b>	<b>221 154 574</b>	<b>151,79%</b>	<b>906 014 651</b>	<b>1,30%</b>

През периода април - юни 2006 г. показателите характеризиращи борсовата търговия демонстрират ръст в активността спрямо същия период на предходната

година. Оборота и обема на търговията на **неофициалния пазар на акции** нарастват на годишна база съответно с 118,21% и 497,17%, въпреки че броят на сключените сделки там намалява с 11,32%. Подобно на предходните периоди показателите за борсовата търговия на неофициалния пазар на акции се запазват с най-съществени отчетни стойности, причина за което е големия брой на компаниите, регистрирани за търговия на този сегмент.

Значително нарастване на обема и оборота на търговия се наблюдава също така на **официален пазар на акции** сегмент „В“. Търговията с акции на публичните дружества, регистрирани на другите два сегмента на официалния пазар, бележи спад през периода.

През разглеждания период инвестиционният интерес към регистрираните емисии на **неофициалния пазар на облигации** отбелязва значително нарастване за последните 12 месеца, за разлика от емисиите регистрирани на **официален пазар на корпоративни облигации**, при които се отчита спад в активността на търговията, в сравнение със същия период на предходната година. Спрямо второто тримесечие на 2005 г. ръстът на показателите характеризиращи търговията на неофициалния облигационен пазар е близо и над 80%.

Броят сделки, обемът и оборотът на търговия на **неофициалния пазар на компенсаторни инструменти** отбелязват съществен спад, в сравнение с второто тримесечие на предходната година. Силната корелацията на цените и търговията на компенсаторните инструменти с приватизационния процес и съответно липсата на значителни приватизационни сделки през отчетния период обуславят наблюдавания спад в търговията на разглеждания сегмент.

Един от секторите, които бележат изключителен ръст в търговията, е **неофициалният пазар на други ЦК**, на който броя сключени сделки реализира над 400% ръст на годишна база, а обема и оборота нарастват с над 500% спрямо реализираните през януари - юни 2005 г. За активната търговия на **първичния пазар на други ценни книжа** влияние през периода оказват първичните публични предлагания на емисии права за закупуване на акции от увеличението на капитала на 8 акционерни дружествата със специална инвестиционна цел (АДСИЦ), 5 от които извършващи секюритизация на недвижими имоти, а другите 3 - секюритизация на вземания.

През периода 01.04.–30.06.2006 г. е отчетено съществено занижаване, спрямо второто тримесечие на предходната година, на реализирания оборот при осъществяването на **блокови и други договорени сделки**. Цените на които се сключват тези сделки се определят от непазарни механизми, поради което те не са особено показателни за търговията на борсата.

Динамиката на **индексите на БФБ – София** е показателна за състоянието на капиталовия пазар и търговията на него.

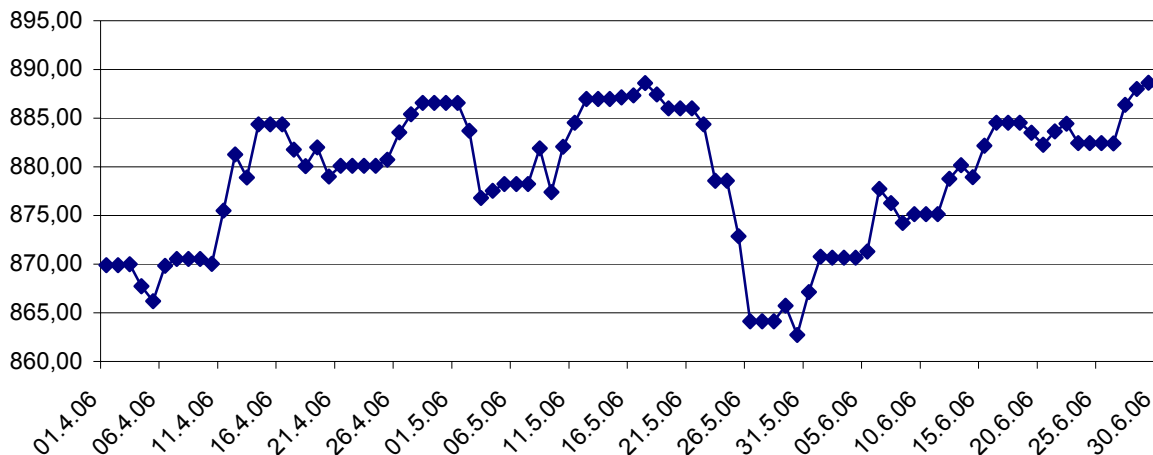
През разглежданото тримесечие официалният борсов индекс **SOFIX** запазва възходящия тренд на развитие започнал от началото на 2006 г. като търговията с дружествата включени в изчисляването му се активизира. В голяма степен това се отнася за търговията с акции на фармацевтичната компания „Софарма“ АД. Цените на акциите на дружеството достигат исторически максимум за периода от регистрирането им на борсата. Положително повлияха и акциите на „Биовет“ АД – Пещера и „Централна кооперативна банка“ АД – София.

Индексът стартира от 869,91 пункта в началото на април и достига връх при ниво 888,59 пункта на борсовата сесия от 17 май. След публикуването на мониторинг доклада на ЕК за България и критиките в него се наблюдава коригиращо движение със слаби колебания до дъното от 862,72 пункта. В края на юни **SOFIX** отчита най-



високата си стойност за периода - 888,64 пункта, покачвайки се с 21,19% за последните 12 месеца.

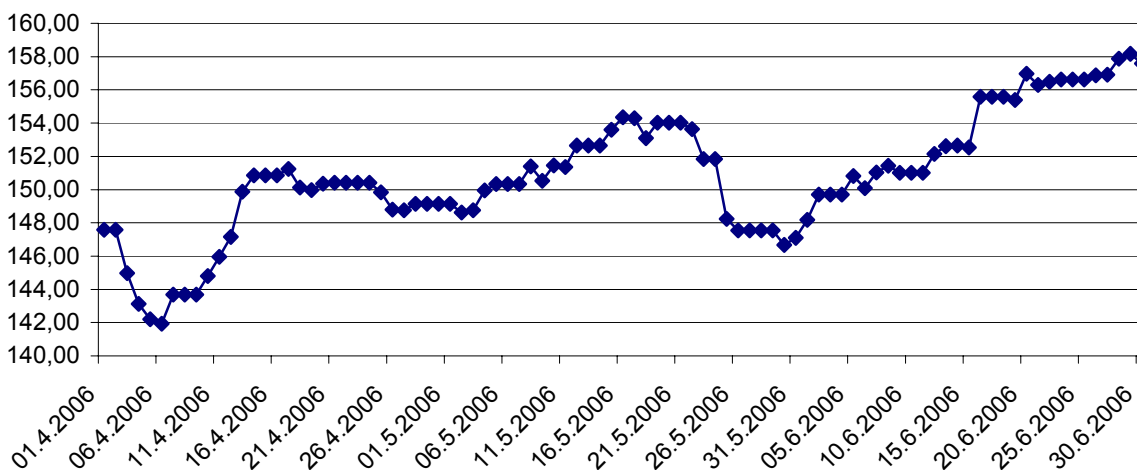
### Движение на официалния борсов индекс СОФИКС през второто тримесечие на 2006 г.



В Приложение 1.1А са представени показателите, характеризиращи акциите на публичните дружества, включени в **SOFIX**, изчислени въз основа на текущите финансови резултати, капитала и нетната стойност на активите на дружествата.

През разглеждания период широкообхватният индекс **BG-40** реализира ръст на годишна база от 44,34%, с което потвърждава изпреварващия темп на развитие на капиталовия пазар, спрямо останалите сектори на икономиката. Подобно на компаниите от **SOFIX**, цените на акциите на дружества, включени в изчислението на **BG-40**, се влияят съществено през периода от очакванията около резултатите от мониторинг доклада на ЕК. В началото на отчетното тримесечие **BG-40** стартира от стойност 147,58 пункта, като характерно за динамиката на индекса през периода са по-незначителните колебанията в стойността му, в сравнение с тези в движението на **SOFIX**. Индексът приключва периода при ниво 157,59 пункта.

### Движение на борсовия индекс БГ-40 през второто тримесечие на 2006 г.



В рамките на разглежданото тримесечие дружествата, включени в изчислението на индекса, не се променят. Финансовите показатели на публичните дружества, включени в изчислението на индекса BG-40 към 30 юни 2006 г. са дадени в **Приложение 1.1Б.**

В края на юни 2006 г. на БФБ - София се търгуват общо 472 **емисии**, от които 347 емисии акции, 70 емисии облигации, 3 емисии компенсаторни инструменти и 52 емисии други ценни книжа, от които 8 на първичен пазар. През периода са регистрирани 43 нови емисии, а са спрени от търговия 31 емисии. Подробна информация за емисиите, регистрирани за търговия на БФБ - София към 30.06.2006 г. е представена в **Приложение 1.1В**

## **1.2. Анализ на участниците на пазара на ценни книжа**

### **1.2.1. Публични дружества и други емитенти на ценни книжа**

Към 30 юни 2006 г., общо на всички пазарни сегменти, регистрирани за търговия на БФБ – София са 316 публични дружества. Качено на пода на фондовата борсата през периода е 1 публично дружество, а от търговия са спрени акциите на 3 публични дружества. Информация за новорегистрираните и свалените от търговия през 2005 г. публични дружества по пазарни сегменти е представена в **Приложение 1.2.1А.**

Пазарната капитализация на дружества търгувани на БФБ – София към края на второто тримесечие на 2006 г възлиза на 9 914 394 хил. лв., като нараства с 17,01% спрямо отчетената в края на юни 2005 г.

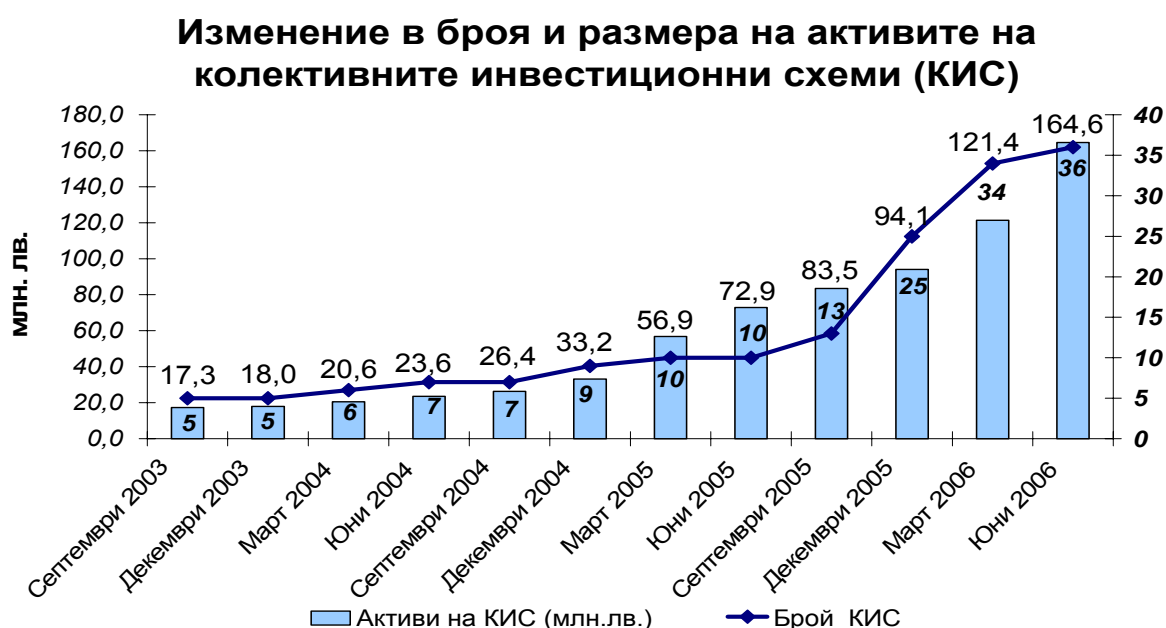
С най-голям дял в пазарната капитализация на БФБ – София са компаниите от подотрасъл „Транспорт, складиране и съобщения“, следвани от дружествата в подотраслите „Финансово посредничество“ и „Производство на химични вещества, продукти и влакна“. На тези три подсектори на икономиката се падат 64,62% от пазарната капитализация на всички публично търгувани компании на българския фондов пазар. Разпределението на пазарната капитализация на публичните дружества спрямо подотрасъла на икономиката към който принадлежат, както и показатели за чуждестранното участие и търговията по подсектори са представени в **Приложение 1.2.1Б.**

С особено голям дял на чуждестранни инвестиции в акционерен капитал са подотрасли „Производство на продукти от други неметални минерални суровини“ (98,21%), „Транспорт, складиране и съобщения“ (90,00%) и „Производство на дървесна маса, хартия, картон и изделия от хартия и картон; издателска и полиграфическа дейност“ (73,49%). За това в голяма степен допринасят дружества със значителна пазарна капитализация, принадлежащи към съответните подсектори на икономиката, а именно „Дружба стъklarски заводи“ АД с капитализация 163 560 хил. лв., с 99,59% чуждестранно участие, „БТК“ АД с капитализация 3 003 154 хил. лв., от която 91,35% собственост на чуждестранни акционери и „Дуропак-Тракия папир“ АД с капитализация 122 934 хил. лв. и 95,46% чуждестранно участие. Значителен чуждестранен интерес е отчетен и към инвестиции в подсектори „Строителство“ (46,04%), „Производство на изделия от каучук и пластмаси“ (44,07%), „Операции с недвижими имоти, наемодателна дейност и бизнесуслуги“ (42,06%), както и в подотрасъл „Финансово посредничество“ (35,52%).

## 1.2.2. Колективни инвестиционни схеми, управляващи дружества и акционерни дружества със специална инвестиционна цел

Последните две тримесечия са изключително успешни за сегмента на колективните инвестиционни схеми. Съществено нарастват, както броят на институционалните инвеститори, така и акумулираните от тях активи. Създадената нормативна база за учредяване и функциониране на договорните фондове значително допринася за оживлението в тази сфера. Броят на договорните фондове се увеличава до 25, като заедно с инвестиционните дружества, общия брой на колективните инвестиционни схеми достига 36. Акумулираните от тях активи се повишават до 164 622 хил. лв., или отчетен ръст за последните 12 месеца от 125,87%.

Динамиката в броя и размера на активите на инвестиционните дружества може да се проследи на следната графика:



Привлечените от инвестиционните дружества активи в края на отчетния период възлизат на 92 148 хил. лв., а средствата, акумулирани от договорните фондове – 72 474 хил. лв. В *Приложение 1.2.2А* е поместена информация за собствения капитал, активите и концентрация на пазара по предоставяне на услуги от колективните инвестиционни схеми.

Инвестиционните дружества, които към 30.06.2006 г. са 11 на брой притежават преобладаващ дял в активите на всички колективни инвестиционни схеми, а именно 56,20%. Това се дължи основно на факта, че присъстват на пазара значително по-отдавна в сравнение с новопоявилите се договорни фондове. Последните обаче бързо увеличават своя брой, както и средствата, които привличат и техният относителен дял в активите на колективните инвестиционни схеми само в рамките на разглежданото тримесечие нараства от 27,03% на 43,80%.

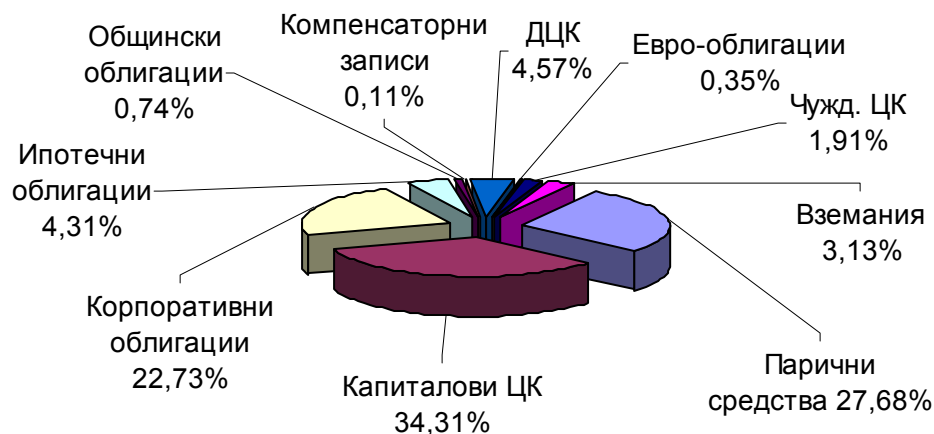
От действащите към 30 юни 2006 г. 11 *инвестиционни дружества*, 9 са от отворен тип и в тях са концентрирани 93,55% от нетните активи на всички инвестиционни дружества, а именно 85 694 хил. лв. Тази стойност отбелязва 29,48% ръст на годишна база. В края на второто тримесечие на 2006 г. двете инвестиционни дружества от затворен тип са акумулирали нетни активи в размер на 5 913 хил. лв.

През отчетния период се запазва високата **концентрация** на пазара на услуги, предлагани от инвестиционните дружества. Две дружества, „Ти Би Ай Евробонд“, „Аванс Инвест“ държат малко над 52,50% от нетната стойност на активите на дружествата от отворен тип и 27,60% от стойността на нетните активи общо за КИС. От затворения тип инвестиционни дружества с най-голям пазарен дял според нетната стойност на активите е ИД „Надежда“, а от договорните фондове – ДФ „Елана Балансиран Еврофонд“.

Колективните инвестиционни схеми могат най-общо да бъдат класифицирани в три основни групи от гледна точка на риска и доходността – агресивни (високодоходни), балансирани и консервативни (нискорискови). Посоченото разпределение е осъществено на база обявената от дружествата/фондовете **инвестиционна стратегия**, поради което принадлежността им към определена група е условна - зависи от придържането на портфолио мениджърите към обявения инвестиционен профил. Двете дружества от затворен тип са конструирали портфейла си балансирано, като инвестиционните им ограничения позволяват и по-агресивна стратегия, в зависимост от преценката на мениджмънта.

Най-голяма част от нетните активи на КИС са концентрирани в дружествата и фондовете с балансиран инвестиционен профил – 39,71%, които са и най-голям брой – 18 КИС. Колективните схеми с агресивен инвестиционен профил са 10, а тези с консервативен – 6. Те заемат съответно 32,49% и 24,02% дялове от пазара според размера на нетните активи. Балансирано-консервативна инвестиционна стратегия следват две дружества, като заеманият от тях пазарен дял е 3,78%. В **Приложение 1.2.2Б** е публикувана информация за инвестиционния профил на лицензираните към края на второто тримесечие на 2006 г. дружества и фондове на българския пазар, нетна стойност на активите на една акция (дял), както и датата на началото на публичното предлагане на акциите (дяловете) им.

#### Агрегиран инвестиционен портфейл на КИС към 30.06.2006 г.



**Структурата на активите** на колективните инвестиционни схеми се характеризира със сравнително висок относителен дял на **паричните средства**, който значително надхвърля нормативно изискуемите 10%. Този дял почти изцяло се формира от инвестиции в банкови депозити, а именно 22,98% от общата стойност на активите на колективните инвестиционни схеми (**Приложение 1.2.2В**).

През разглеждания период се отчита засилващ се интерес към инвестиции на средствата на КИС в **акции и корпоративни облигации**. Спрямо края на второто

тримесечие на 2005 г., дялът на акциите в портфейла на КИС се увеличава с 11,70 процентни пункта, с което заема преобладаващ дял в структурата на агрегирания портфейл на колективните инвестиционни схеми. В по-малка степен нарастват инвестициите в корпоративни облигации, които достигат дял от 22,73% при 19,65% година по-рано.

Спрямо края на юни 2005 г. силно се свива относителният дял на **ДЦК** в портфейла на колективните инвестиционни схеми. В края на разглеждания период дялът им се свива до 4,57% при 16,69% година по-рано. Този инвестиционен инструмент е характерен с ниската доходност която носи, поради което и повечето колективни инвестиционни схеми не го включват в портфейла си.

Въпреки нарастването, както в абсолютна, така и в относителна стойност на инвестициите в **чуждестранни ценни книжа**, все още средствата на КИС се инвестират почти изцяло в страната (дялът им в агрегирания портфейл на КИС се запазва под 2%). През първото тримесечие на 2006 г. се допълни списъка с чуждестранни пазари, съответно борсови индекси, в които българските КИС имат право да инвестират. По този начин се постига по-широка свобода на действия от страна на портфолио мениджмънта и същевременно се дава възможност за създаване на фондове с инвестиционен хоризонт, ориентиран към развиващи се пазари и региони с потенциал за растеж.

Относителните дялове на останалите инвестиционни инструменти остават сравнително непроменени спрямо второто тримесечие на 2005 г.

Към 30.06.2006 г. публично предлагане на дялове в страната осъществяват 4 чуждестранни КИС, дистрибутиращи 37 взаимни фондове и подфондове. В **Приложение 1.2.2Г** е представена информация за чуждестранните КИС, привлеченият от тях капитал и инвестиционният им посредник (дистрибутор) за България.

Към 30 юни 2006 г. дейност извършват 19 **управляващи дружества**, като четири от тях все още нямат сключен договор за управление. Активите, управлявани от тях, възлизат на 214 237 хил. лв. Сред управляващите дружества се наблюдава голяма концентрация – две дружества държат близо 50% от активите, управлявани от всичките 19 дружества. На първо място по размер на управлявани активи е „Ти Би Ай Асет мениджмънт“ ЕАД, следвано от „Елана фонд мениджмънт“ АД и „Карол Капитал мениджмънт“ ЕАД. „Ти Би Ай Асет мениджмънт“ ЕАД е и с най-много сключени договори за управление на активи на институционални инвеститори – 10, следвано от „Елана фонд мениджмънт“ с 6, „ДСК Управление на активи“ и „Райфайзен Асет Мениджмънт“ АД с по 5 договора за управление. Собственият капитал, управляваните активи и сключените договори за управление на УД към 31.06.2006 г. са представени в **Приложение 1.2.2Д**.

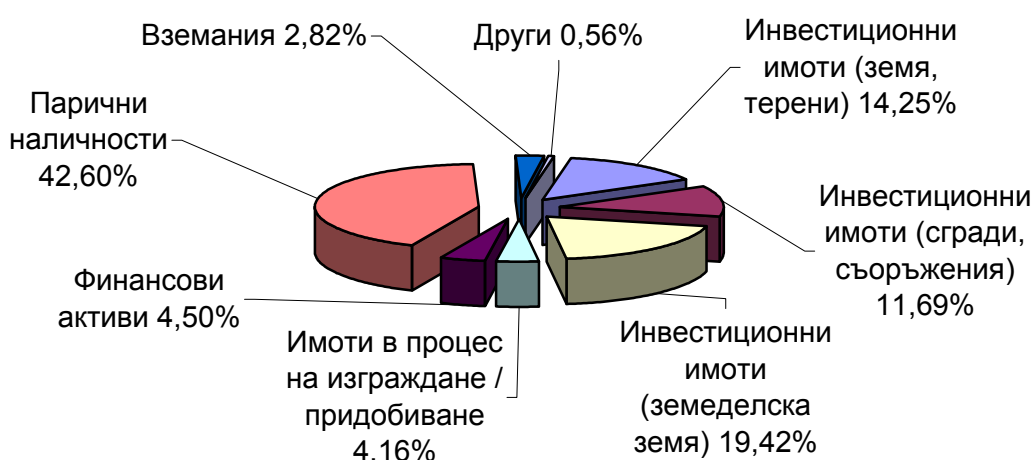
През последната година сферата на услуги, предлагани от **акционерните дружества със специална инвестиционна цел**, привлича силно интереса на инвестиционната общност. Броят на тези дружества нараства близо трикратно, като към 30.06.2006 г. те са вече 26, при 9 в края на юни 2005 г. Към края на разглежданото тримесечие стойността на набраните средства от АДСИЦ достига 318 576 хил. лв., отчитайки ръст на годишна база от 338,34%. Собственият капитал, натрупаните активи и пазарният дял на дружествата със специална инвестиционна цел към 30.06.2006 г. са дадени в **Приложение 1.2.2Е**.

Ръстът в броя на дружествата извършващи секюритизация на недвижими имоти, води до **деконцентрация** на пазара. Докато към края на второто тримесечие на 2005 г. две дружества държат над 50% от активите (62,65%) в сферата на секюритизация на недвижими имоти, то към 30 юни 2006 г. дружествата, концентриращи голям пазарен

дъл са три и те притежават 55,66% от общо активите на дружествата, секюритизиращи недвижими имоти.

С преобладаващ дял в структурата на активите на дружествата, секюритизиращи недвижими имоти към края на отчетния период са паричните наличности. Делът им от близо 42,60% е доста висок, имайки предвид предназначението на набраните средства. При анализа на структурата на активите обаче, трябва да се отчете фактът, че много от дружествата са новоучредени. Структурата на активите и доходността на АДСИЦ към 30 юни 2006 г. са представени в *Приложение 1.2.2Ж*.

### Структура на активите на АДСИЦ, извършващи секюритизация на недвижими имоти, към 30.06.2006 г.



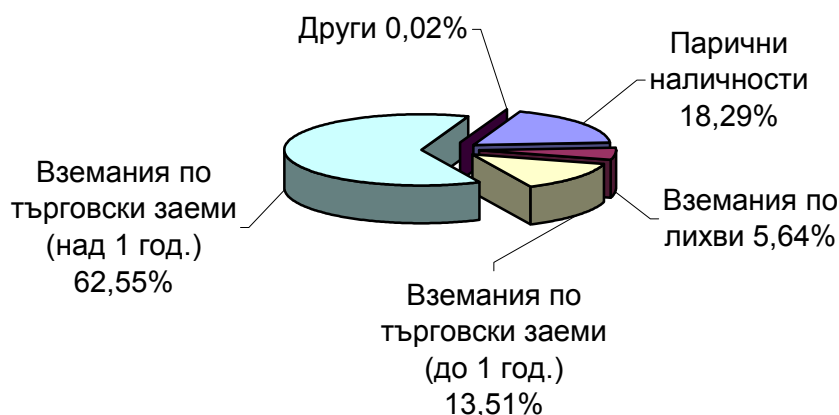
С най-голям размер на вложените средства в инвестиционни имоти под формата на земя, терени са дружествата „Прайм пропърти БГ“ АДСИЦ и „БенчМарк Фонд Имоти“, а в инвестиционни имоти (сгради и съоръжения) – „И АР ДЖИ Капитал – 2“ АДСИЦ и „И АР ДЖИ Капитал – 1“ АДСИЦ. Към края на разглеждания период инвестиционни имоти в процес на изграждане притежават 7 от дружествата, като с най-голям дял на инвестираните средства са дружествата „Интеркапитал пропърти дивелопмънт“ АДСИЦ и „ФеърПлей пропъртис“ АДСИЦ.

В края на второто тримесечие на 2006 г. пет дружествата – „Елана фонд за земеделска земя“ АДСИЦ, „Аванс-Терафонд“ АДСИЦ, „Фонд за недвижими имоти България“ АДСИЦ, „Булленд Инвестмънтс“ АДСИЦ и „Фонд за земеделска земя Мел Инвест“ АДСИЦ са инвестирали публично набрани средства в земеделска земя. Преследваната от дружествата стратегия, включва масирано закупуване, окрупняване и дългосрочно управление на земеделска земя. Терените, в които фондовете инвестират, се считат за подценени, поради което очакванията на инвестиционната общност са свързани с повишаване цените на акциите на дружествата, резултат от увеличение в дългосрочен план на стойността на притежаваните от тях земеделски земи. Акумулираните от тези дружества активи към 30.06.2006 г. възлизат на обща стойност 61 865 хил. лв.

Дружествата, насочили дейността си към секюритизация на недвижими имоти приключват второто тримесечие на 2006 г. с обща текуща печалба от 2 094 хил. лв., като с отрицателен финансов резултат завършват периода дванадесет от тях.

Към 30.06.2006 г. пазара на услуги по публично секюритизиране на вземания се характеризира със значителна концентрация **Дружествата, извършващи секюритизация на вземания** стават пет като със силно преобладаващ дял от 65,37% е дружеството „Капитал Директ -1“ АДСИЦ. Трябва да се отчете фактът че останалите четири дружества са нови на пазара, като две от които получават лиценз през отчетния период.

### Структура на активите на АДСИЦ, специализирани в секюритизация на вземания към 30.06.2006 г.



Портфейлът на дружествата, извършващи секюритизация на вземания, към 30.06.2006 г. е в процес на реструктуриране, тъй като четирите нови дружества са на етап, в който все още не са разгърнали дейността си. Разпределението на активите на най-голямото дружество „Капитал Директ -1“ АДСИЦ е определящо за структура на агрегирания инвестиционния портфейл на АДСИЦ, секюритизиращи вземания. Със силно преобладаващ дял в инвестициите на въпросното дружество са дългосрочните вземания по търговски заеми – 82,33%.

На пазара на услуги, предлагани от акционерните дружества със специална инвестиционна цел, се забелязва съществен **чуждестранен интерес**. Основните учредители и акционери, датата на учредяване на дружествата и предвиденият срок на съществуване на АДСИЦ са представени в **Приложение 1.2.23**.

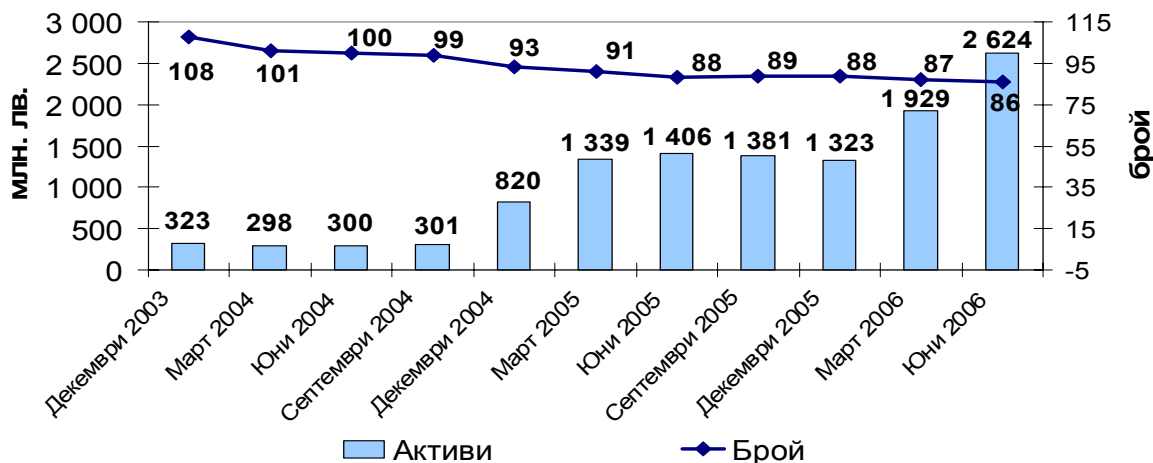
### 1.2.3. Инвестиционни посредници

Към 30 юни 2006 г. в регистъра на инвестиционните посредници, воден от Комисията, са вписани 86 дружества, като 29 от тях са банки. Към края на второто тримесечие небанковите инвестиционни посредници са акумулирали активи, възлизащи на 2 623 642 хил. лв.

Пазарът по предоставяне на услуги от инвестиционните посредници се характеризира с висока концентрация. Три инвестиционни посредника: „Булброкърс“ АД, „Ейч Ви Би Биохим“ АД и „Стопанска и инвестиционна банка“ АД реализират 54,63% от оборота на борсата през периода. Същевременно, други десет инвестиционни посредника държат 51,40% от общия брой сделки, сключени на борсата през второто тримесечие на 2006 г. като първенец е „ФК Карол“ АД, която сключва 14,53% от сделките. Най-голяма част от реализирания обем на търговията на борсата в рамките на разглеждания период се пада на „Първа финансова брокерска къща“ АД – 17,46%, следвана от „Булброкърс“ АД с 15,47% и „Българска Пощенска Банка“ АД с 12,78%.

Динамиката в броя и активите, натрупани от инвестиционните посредници е представена на следната графика:

### Изменение на общия размер на активите и броя на инвестиционните посредници към 30.06.2006 г.

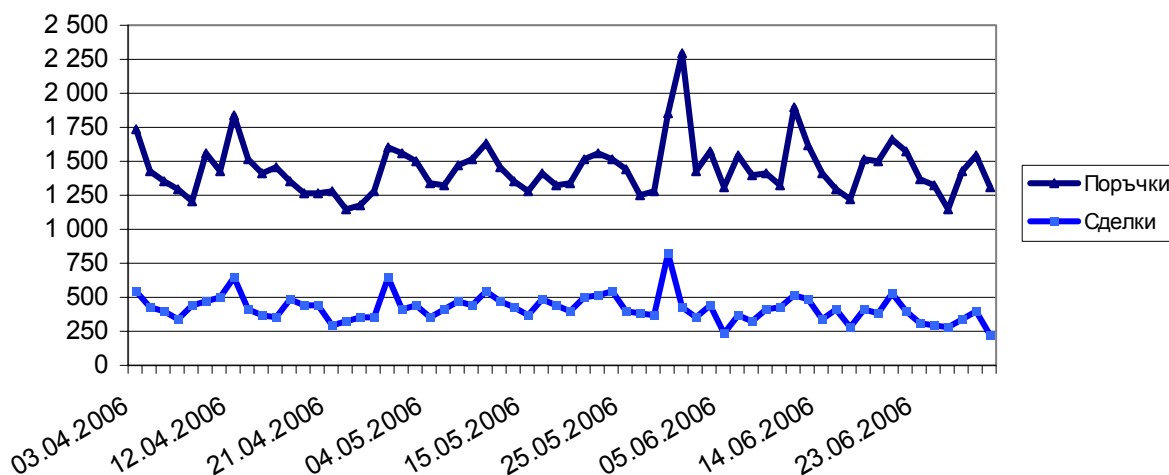


На пазара на услуги, предлагани от инвестиционните посредници се забелязва съществен чуждестранен интерес. В **Приложение 1.2.3** е представено чуждестранното участие в акционерната структура на инвестиционните посредници към 30.06.2006 г.

На капиталовия пазар все по-голяма популярност придобива интернет базираното приложение COBOS (Client Order Book On-line System), чрез което се следи търговията на БФБ - София он-лайн и се подават поръчки за сключване на сделки, които след потвърждение от борсов посредник се въвеждат в системата за търговия на фондовата борса. През периода 58,64% от сделките, сключени от инвестиционните посредници, са сключени чрез системата за директна търговия.

Динамиката на търговията и подаваните поръчки чрез COBOS може да се проследи на следната графика.

### Динамиката в подадените поръчки и сключените сделки чрез системата за търговия COBOS





#### **1.2.4. Дейност и финансово състояние на фонда за компенсиране на инвеститорите в ценни книжа през второто тримесечие на 2006 г.**

Към края на второто тримесечие на 2006 г. във Фонда участват всички лицензирани от КФН инвестиционни посредници и 29 търговски банки.

Към 30 юни не са настъпили предпоставки за изплащане на компенсация поради фалит на инвестиционни посредници.

През отчетния период УС на Фонда проведе 3 заседания (от които едно неprisъствено), обсъди 19 въпроса и прие 15 решения.

На основание чл.77з, ал. 1, т. 5 от ЗППЦК и чл. 5, ал. 1, т. 14 от Правилника за устройството и дейността на Фонда през този период беше одобрен и представен в КФН и Сметната палата Отчет за дейността на Фонда през 2005 г., както и Одитиран финансов отчет на Фонда за 2005 г.

През периода беше приет също Отчет за изпълнение на бюджета на Фонда за 2005 г. и следните справки:

- ✓ Справка за заведените претенции за получаване на компенсация от ФКИЦК през 2005 г.;
- ✓ Справка за взетите решения за изплащане на компенсация от ФКИЦК и за отказ през 2005 г.;
- ✓ Справка за действията на ФКИЦК по събиране на вземанията по чл.77ф, ал.5 от ЗППЦК през 2005 г.;
- ✓ Справка за инвестираните средства на ФКИЦК за 2005 г.

Тъй като през отчетния период не е настъпило събитие за изплащане на компенсации, стойностите в първите три справки са нулеви.

През периода 1 април – 30 юни 2006 г. УС одобри:

1. Инвестиционна политика на Фонда;
2. Указания във връзка със спазване на Закона за обществените поръчки и актовете, отнасящи се до неговото прилагане.

Влязоха в сила „Вътрешните правила за работна заплата на ФКИЦК”, одобрени от КФН.

През тримесечието Фондът беше приет за асоцииран член в Европейския форум за защита на депозитите.

Крайният срок за внасяне от инвестиционните посредници на вноските за 2005 г. и на първата четвърт от вноските за 2006 г. беше 30 април 2006 г. Това бе съпроводено с възникването на редица казуси, свързани с определяне на размера на дължимата вноска, съобразно изискванията на Наредба №23 за условията и реда за оценка на клиентските активи. Възникнаха и някои проблеми, отнасящи се до определяне на базата за изчисляване на вноските. След влизане в сила на Наредба 23 някои инвестиционни посредници представиха по няколко различни справки за един и същи период. Бяха отправени искания за надвнесени суми и съответното им възстановяване. Поради тази причина УС взе решение да поиска целеви проверки от страна на КФН и БНБ за някои инвестиционни посредници и търговски банки. Целта на тези проверки е да се установи как инвестиционните посредници и търговските банки изчисляват клиентските активи и на какво се дължат значителните различия в базата за изчисляване на вноските в различните справки, представени от посредниците.

През периода УС на Фонда прие становище относно Проектозакона за изменение и допълнение на ЗППЦК и то бе представено в Министерството на финансите.

На 12-14 юни по линия на Туининг проекта между Комисията за финансов надзор и Полската комисия за ценни книжа и борси бе осъществено посещение на

двама полски експерти във ФКИЦК. По време на тази работна визита беше представена дейността на ФКИЦК и изнесена подробна презентация от полските експерти за действащата от 2001 г. в Полша схема за компенсиране на инвеститорите в ценни книжа. По време на работната визита бяха обсъдени и въпроси, свързани с дейността на схемите за компенсиране на инвеститорите, транспонирането на Европейската директива в националното законодателство, изчисляването на годишните вноски, обхвата на участниците в схемата, финансирането на схемите и др.

За периода 1 април - 30 юни 2006 г. приходите на Фонда от годишни вноски за 2005 г. и 2006 г. възлизат на 397 хил.лв. Законовият срок за плащане на първата четвърт от вноските за 2006 г. бе до края на м. април, но някои от инвестиционните посредници внесоха дължимата вноска в по-късен срок, поради което беше начислена законна лихва за забава в размер на 847,62 лв. Набраните през периода вноски са инвестирани в краткосрочни депозити в банки съобразно инвестиционната политика на Фонда. Лихвите, получени за периода по тези депозити, възлизат на 9 637,34 лв.

Отчетът за дохода на Фонда за компенсиране на инвеститорите е представен в *Приложение 1.2.4.*

## 2. Застрахователен пазар и пазар на услуги по доброволно здравно осигуряване

### 2.1. Развитие на застрахователния пазар и на пазара на услуги по доброволно здравно осигуряване

#### 2.1.1. Премиен приход, проникване и плътност

В края на второто тримесечие на 2006 г. на застрахователния пазар в България функционират 32 застрахователи. От тях 19 са общозастрахователни дружества, 11 – животозастрахователни дружества и 2 – взаимозастрахователни кооперации, чиято дейност е в областта на животозастраховането. Към същата дата на пазара по доброволно здравно осигуряване дейност извършват 12 здравноосигурителни дружества. В края на разглеждания период 198 застрахователни брокери извършват дейност по застрахователно посредничество.

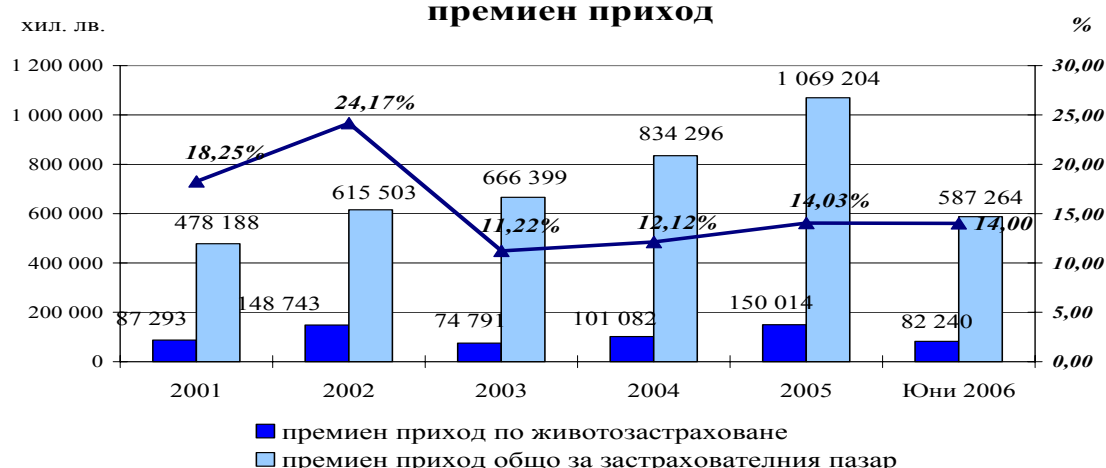
Мястото на застраховането в икономиката на страната се характеризира от два основни показателя: **застрахователно проникване**<sup>2</sup> и **застрахователна плътност**<sup>3</sup>.

В края на юни 2006 г. реализираният от застрахователите **брутен премиен приход** възлиза на 587 264. Тази стойност реализира 11,46% ръст на годишна база. Запазва се преобладаващият дял (на база брутен премиен приход) на общото застраховане спрямо животозастраховането, който към края на юни 2006 г. е 86%.

Реализираният от застрахователните дружества, извършващи дейност по **общо застраховане**, премиен приход за периода януари - юни 2006 г. е в размер на **505 024 хил. лв.** и отчита нарастване от **8,68%** спрямо същия период на предходната година.

През отчетния период застрахователите, извършващи дейност по **животозастраховане**, реализират брутен премиен приход в размер на **82 240 хил. лв.**, с което е реализиран ръст от **32,18%** на годишна база.

**Относителен дял на животозастраховането в общия премиен приход**



<sup>2</sup> **Застрахователното проникване** е отношението на brutния премиен приход към brutния вътрешен продукт в процент

<sup>3</sup> **Застрахователната плътност** представлява брутен премиен приход на глава от населението

С това **относителният дял** на животозастраховането в brutния премиен приход се повишава от 11,2% през 2003 г. до **14%** в края на юни 2006 г. Лекият спад на дела на животозастраховането, спрямо края на 2005 г., е в резултат от кампанияното сключване на застраховки „Гражданска отговорност“ и „Злополука“, допринасящи в голяма степен за повишаване премиите приходи на дружествата извършващи дейност по общо застраховане.

От дружествата, извършващи дейност по **доброволно здравно осигуряване**, в края на юни 2006 г. е реализиран премиен приход в размер на **13 670 хил. лв.**, с което е отчетен 68,70% ръст на годишна база.

Значителен е чуждестранният интерес в сектора на застрахователните услуги. Подробна информация за чуждестранното участие в капитала на отделните застрахователи е представена в **Приложение 2.1.1.**

## 2.1.2. Структура на техническите резерви

В края на второто тримесечие на 2006 г. структурата на техническите резерви остава относително непроменена. Основен дял в общия им размер на техническите резерви заема математическият резерв в животозастраховането, резервът за предстоящи плащания и пренос-премийният резерв в общото застраховане и доброволното здравно осигуряване.

### Брутни технически резерви в застраховането и доброволното здравно осигуряване към края на юни 2006 г.

Вид технически резерви	Общо застраховане		Живото-застраховане		Доброволно здравно осигуряване	
	Размер (хил. лева)	Отн. дял (%)	Размер (хил. лева)	Отн. дял (%)	Размер (хил. лева)	Отн. дял (%)
Пренос-премиен резерв	327 860	54,08	18 467	8,12	6 679	88,59
Резерв за предстоящи плащания	272 374	44,93	13 228	5,82	492	6,53
Математически резерв			142 731	62,75		0,00
Капитализирана стойност на пенсиите			20 821	9,15		0,00
Запасен фонд	1 285	0,21	2 573	1,13	368	4,88
Други резерви, одобрени от КФН	4 767	0,79	3 253	1,43	0	0,00
Застрахователни резерви по застраховки „Живот“, свързани с инвестиционен фонд			26 382	11,60		0,00
<b>ОБЩО</b>	<b>606 287</b>	<b>100,00</b>	<b>227 455</b>	<b>100,00</b>	<b>7 539</b>	<b>100,00</b>

## 2.1.3. Технически и финансов резултат

Към края на разглеждания период дружествата, извършващи дейност по **общо застраховане**, отчитат обща печалба в размер на 37 072 хил. лв., като печалбата от застрахователна дейност, т.е. техническият резултат, възлиза на 35 551 хил. лв. Въпреки нарастването на премиения приход и отчетената печалба, на годишна база, се наблюдава спад и при двата показателя.

Към 30.06.2006 г. животозастрахователните дружества отчитат обща печалба в размер на 6 103 хил. лв., като печалбата от застрахователната дейност е в размер на 2 438 хил. лв. Както в общото застраховане, така и в сферата на животозастраховането по тези два показателя, ръстът на годишна база е отрицателен. Докато в общото застраховане той е незначителен, то в животозастраховането отрицателният ръст на

техническият резултат (-41,96%) и на финансовият резултат (-15,23%) се дължи на отчетените отрицателни стойности по тези два показателя, в резултат от дейността на лицензираното на 13.01.2006 г. ЗАД „Ай Ен Джи” клон София”.

През разглеждания период в сферата на доброволното здравно осигуряване е реализиран отново положителен технически резултат от 679 хил. лв. и печалба за сектора в размер на 870 хил. лв.

### Технически и финансов резултат на застрахователите и здравноосигурителните дружества

Показатели	Общо застраховане			Животозастраховане			Доброволно здравно осигуряване		
	30.06.2005 (хил. лв.)	30.06.2006 (хил. лв.)	Изменение (%)	30.06.2005 (хил. лв.)	30.06.2006 (хил. лв.)	Изменение (%)	30.06.2005 (хил. лв.)	30.06.2006 (хил. лв.)	Изменение (%)
Технически резултат	36 018	35 551	-1,30	4 201	2 438	-41,96	511	679	32,88
Финансов резултат	38 941	37 072	-4,80	7 200	6 103	-15,23	901	870	-3,44

#### 2.1.4. Агрегиран баланс

Общият размер на **активите** в застраховането през първото шестмесечие на 2006 г. достига 1 333 826 хил. лв., нараствайки с 44,95% за последните 12 месеца. 71% от тях са в общото застраховане и 29% в животозастраховането. Активите на здравноосигурителните дружества през периода са в размер на 26 554 хил. лв. и нарастват с 65,17% спрямо първото шестмесечие на 2005 г.

Пряк резултат от нарастването на премийния приход е отчетеният към 30.06.2006 г. ръст на **техническите резерви** – 77% при застрахователите и 172,26% по доброволно здравно осигуряване.

**Капиталът и резервите** (собственият капитал) нарастват и в трите сектора. Най-съществено е нарастването в доброволното здравно осигуряване – 42,02%.

### Основни балансови показатели на застрахователите и здравноосигурителните дружества

Показатели	Общо застраховане			Животозастраховане			Доброволно здравно осигуряване		
	30.06.2005 (хил.лв.)	30.06.2006 (хил.лв.)	Прираст (%)	30.06.2005 (хил.лв.)	30.06.2006 (хил.лв.)	Прираст (%)	30.06.2005 (хил.лв.)	30.06.2006 (хил.лв.)	Прираст (%)
Собствен капитал	267 990	306 001	14,18	134 406	139 324	3,66	12 122	17 216	42,02
Технически резерви	318 149	451 437	41,89	165 855	224 850	35,57	2 769	7 539	172,26
Сума на актива	785 152	945 018	20,36	312 063	388 808	24,59	16 077	26 554	65,17

В резултат на изпреварващото нарастване на застрахователните резерви относителният дял на собствения капитал в сумата на пасива намалява и в трите сектора. Въпреки това в доброволното здравно осигуряване собственият капитал запазва високия си относителен дял в сумата на пасива (64,83%), което произтича от все още слабо развитата здравноосигурителна дейност и слабо използване на капитала. В общото застраховане и животозастраховането делът на собствения капитал в структурата на пасива е съответно 32,38% и 35,83%.

## 2.1.5. Структура на инвестициите

В структурата на инвестициите, както в общото застраховане, така и в животозастраховането и в доброволното здравно осигуряване, преобладават бързоликвидните инструменти – държавни ценни книжа и банкови депозити, съставляващи основната част от балансовата група „Други финансови инвестиции“.

### Инвестиции на застрахователите и здравноосигурителните дружества към 30.06.2006 г.

Инвестиции	Общо застраховане		Животозастраховане		Доброволно здравно осигуряване	
	Размер (хил. лв)	Отн. дял (%)	Размер (хил. лв)	Отн. дял (%)	Размер (хил. лв)	Отн. дял (%)
<b>I. Земя и сгради</b>	<b>50 914</b>	<b>9,52</b>	<b>26 562</b>	<b>10,09</b>	<b>1236</b>	<b>10,30</b>
<b>II. Инвестиции в дъщерни, смесени и асоциирани предприятия, в които дружеството има дялово участие, в т.ч.:</b>	<b>45 072</b>	<b>8,43</b>	<b>58 075</b>	<b>22,06</b>	<b>987</b>	<b>8,22</b>
Акции и дялове в дъщерни, съвместни и асоциирани предприятия	25 671	56,96	57 719	99,39	520	52,68
Дългови ценни книжа, издадени от дъщерни, съвместни и асоциирани предприятия, както предоставени им заеми	6 578	14,59	0	0,00	0	0,00
Други дялови участия	11 692	25,94	356	0,61	467	47,32
Дългови ценни книжа, издадени от други предприятия, в които застрахователят има дялово участие, както и предоставени им заеми	1 130	2,51	0	0,00	0	0,00
<b>III. Други финансови инвестиции, в т.ч.:</b>	<b>438 571</b>	<b>82,04</b>	<b>178 646</b>	<b>67,85</b>	<b>9781</b>	<b>81,48</b>
Акции и други ценни книжа с променлив доход и дялове в инвестиционни фондове	31 396	7,16	4 663	2,61	966	9,88
Дългови ценни книжа и други ценни книжа с фиксиран доход,	246 191	56,13	118 805	66,50	3075	31,44
<i>в т.ч. ценни книжа, издадени и гарантирани от държавата</i>	<i>212 399</i>	<i>86,27</i>	<i>99 896</i>	<i>84,08</i>	<i>2401</i>	<i>78,08</i>
Участие в инвестиционните пулове	0	0,00	0	0,00	0	0,00
Заеми, гарантирани с ипотеки	55	0,01	0	0,00	0	0,00
Други заеми	0	0,00	11 361	6,36	297	3,04
Депозити в банки	160 496	36,60	40 063	22,43	4922	50,32
Други	433	0,10	3 754	2,10	521	5,33
<b>IV. Депозити в седанти</b>	<b>0</b>	<b>0,00</b>	<b>0</b>	<b>0,00</b>	<b>-</b>	<b>-</b>
<b>ОБЩО</b>	<b>534 557</b>	<b>100,00</b>	<b>263 283</b>	<b>100,00</b>	<b>12 004</b>	<b>100,00</b>

## 2.2. Структура на пазарите и анализ на участниците

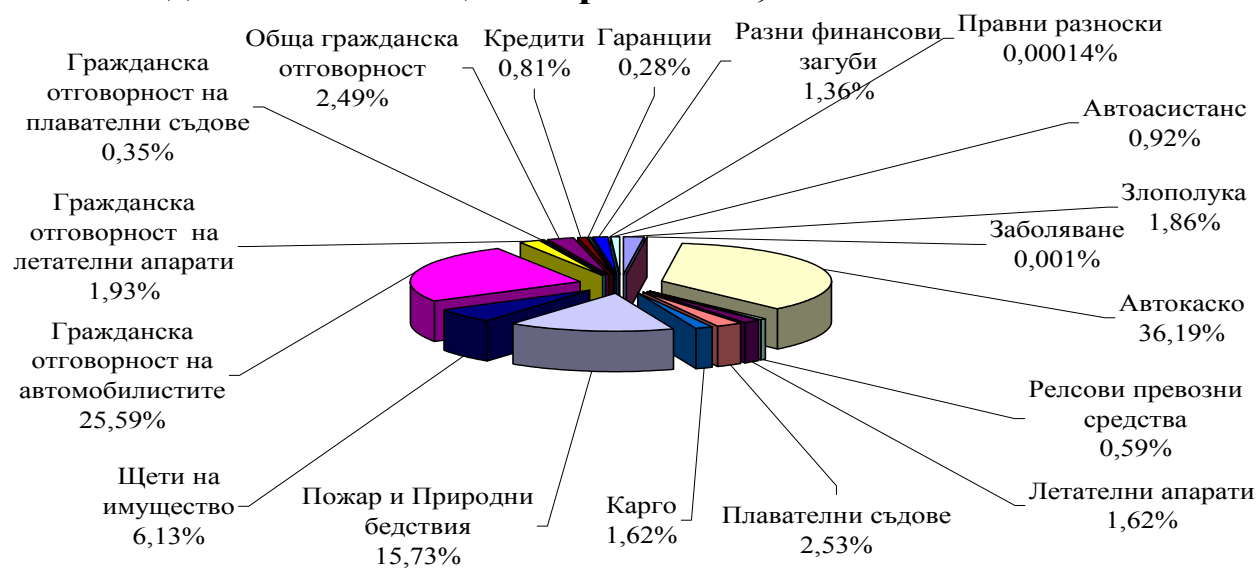
### 2.2.1. Структура на пазара по общо застраховане и анализ на участниците

В края на юни 2006 г. дружествата, извършващи дейност по общо застраховане, реализират брутен премиен приход в размер от 505 024 хил. лв., който отчита 8,68% ръст на годишна база. Премийният приход, натрупан само в рамките на второто тримесечие на 2006 г. възлиза на 253 454 хил. лв. Реализираният от всяко дружество премиен приход, съответния пазарен дял, както и изплатените претенции по дружества са представени в **Приложение 2.2.1.**

В края на второто тримесечие на 2006 г. **пазарният дял на трите компании с най-висок премиен приход** („ДЗИ - Общо застраховане“ АД, ЗПАД „Алианс България“ АД и ЗПАД „Булстрад“ АД) намалява в сравнение с второто тримесечие на 2005 г. В края на отчетния период съвкупният дял на трите дружества възлиза на 49,22%, при 55,14% към 30.06.2005 г.

В **структурата на портфейла** на дружествата, извършващи дейност по общо застраховане, се запазва преобладаващия дял на застраховките, свързани с МПС. Значителен е делът на застраховките „Сухопътни превозни средства, без релсови превозни средства“ и „Гражданска отговорност на автомобилистите“.

#### Структура на портфейла на дружествата, извършващи дейност по общо застраховане, към 30.06.2006 г.



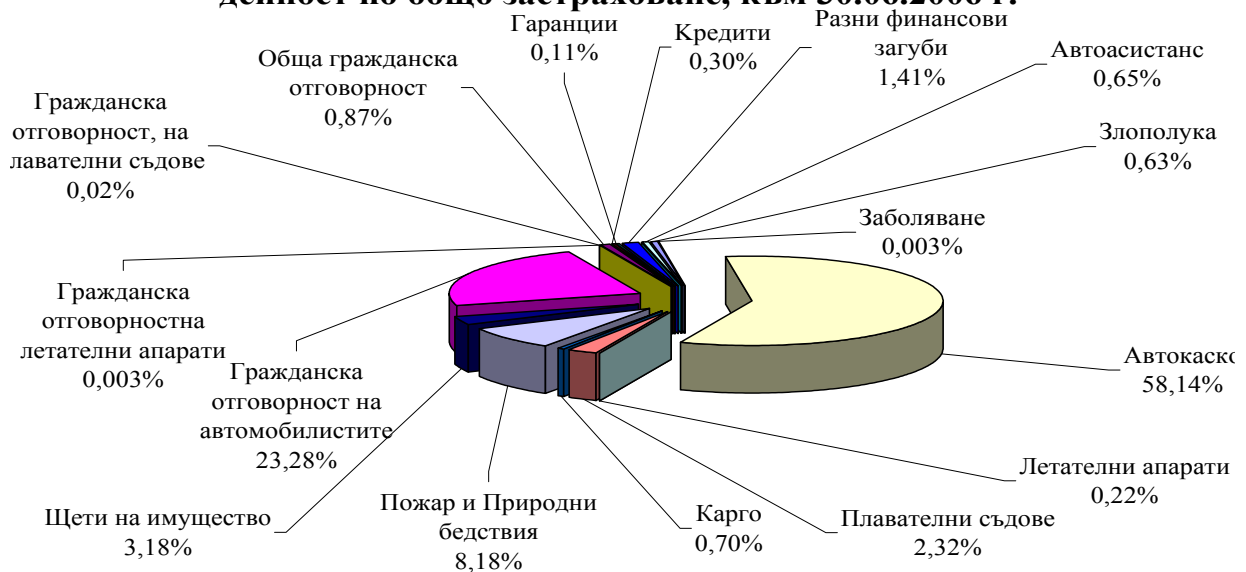
През разглеждания период най-значителен прираст на премиения приход спрямо същия период на предходната година е отчетен при „Застраховка на релсови превозни средства“ (490,53%), както и „Гражданска отговорност, свързана с притежаването и ползването на летателни апарати“ (147,15%). Голям ръст на годишна база отбелязва и премиеният приход по застраховките на кредити, който достига 94,15%. В същото време при някои застраховки от агрегирания портфейл на общозастрахователните дружества се наблюдава отрицателен прираст – Застраховка на летателни апарати (-32%), Застраховка „Злополука“ (-26%), Застраховка „Заболяване“ (-18%), „Обща гражданска отговорност“ (-10%), и „Застраховка на правни разноски“ (-2%).

В края на юни 2006 г. **изплатените претенции** от застрахователните дружества, извършващи дейност по общо застраховане, достигат 169 158 хил. лв., с което отбелязват ръст на годишна база от 16,66%.

В структурата на изплатените претенции **делът на първите три дружества** намалява в сравнение с предходния период и достига 52,12% от общия обем на изплатените претенции в сектора при 54,24% към края на юни 2006 г.

Като цяло **структурата на плащанията** се запазва относително непроменена. Застраховките на МПС отново са с преобладаващ дял.

### Структура на изплатените претенции от дружествата, извършващи дейност по общо застраховане, към 30.06.2006 г.



Увеличение на щетимостта спрямо същия период на 2005 г., респективно увеличение на изплатените претенции се отчита по Застраховка на летателни апарати (361,43%), застраховка „Заболяване“ (174,40%) и „Щети на имущество“ (140,14%). Отрицателен е ръстът при застраховка „Товари по време на превоз“, застраховка „Обща гражданска отговорност“ и „Застраховка на кредити“.

**Финансовите резултати** на застрахователите по общо застраховане варират в широк диапазон. Със загуба приключват 2 от 19-те дружества. Трима от застрахователите реализират основния дял от печалбата в сектора (51,85%) реализират двама от застрахователите – „Застрахователно и презастрахователно дружество Витоша“ АД, ЗПАД „Алианц България“ АД и ЗАД „Армеец“ АД, притежаващи 24,43% от собствения капитал на общозастрахователните дружества. Като цяло **собственият капитал** на всички застрахователи, предлагащи общозастрахователни услуги, достига 306 001 хил. лв., нараствайки с 14,18% за последните 12 месеца.

Към 30.06.2006 г. общата стойност на **техническите резерви** (нетни от презастраховане) на застрахователите, извършващи дейност по общо застраховане, възлиза на 451 437 хил. лв. Сумарната стойност нараства през периода със 41,89%.

**Техническият резултат** на общозастрахователните дружества в края на отчетния период възлиза на 35 551 хил. лв. Спрямо края на второто тримесечие на 2005 г. стойността на агрегирания за сектора технически резултат намалява макар и с едва 1,30%, въпреки че броят на дружествата, приключили периода с отрицателен технически резултат намалява от 5 на 3.



Данни за основните балансови показатели на застрахователите, извършващи дейност в сферата на общото застраховане, се съдържат в *Приложение 2.2.1.*

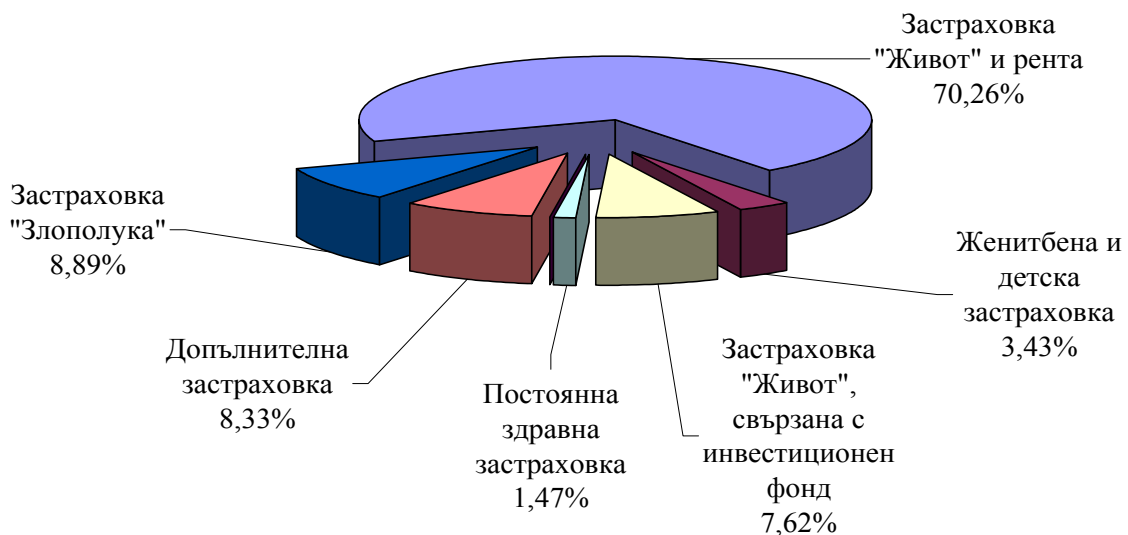
## 2.2.2. Структура на пазара по животозастраховане и анализ на участниците

В края на второто тримесечие на 2006 г. на животозастрахователния пазар услуги предлагат 11 застрахователи и 2 взаимозастрахователни кооперации. Към 30 юни 2006 г. в сферата на животозастраховането е реализиран **брутен премиен приход** в размер на 82 240 хил. лв., с което се регистрира 32,18% ръст на годишна база. Информацията за реализираният от всяко дружество премиен приход и съответните пазарни дялове е представена в *Приложение 2.2.2.*

Пазарната концентрация в сферата на животозастраховането намалява с плавни темпове. Две дружества формират преобладаващ дял от реализирания премиен приход от застрахователи, извършващи дейност по животозастраховане, към 30.06.2006 г., а именно „ДЗИ“ АД и ЗАД „Алианс България Живот“. Този дял възлиза на 51,47% при стойност от 57,01% към юни 2005 г.

**Структурата на портфейла** на застрахователите, извършващи дейност по животозастраховане, остава относително непроменена през отчетния период. Застраховката „Живот“ и рента запазва своя преобладаващ относителен дял в премиения приход – 70,26% и дори нараства спрямо края на юни 2005 г., когато възлиза на 68,97%. Най-висок ръст в brutния премиен приход се наблюдава при Женитбена и детска застраховка – 46,26%.

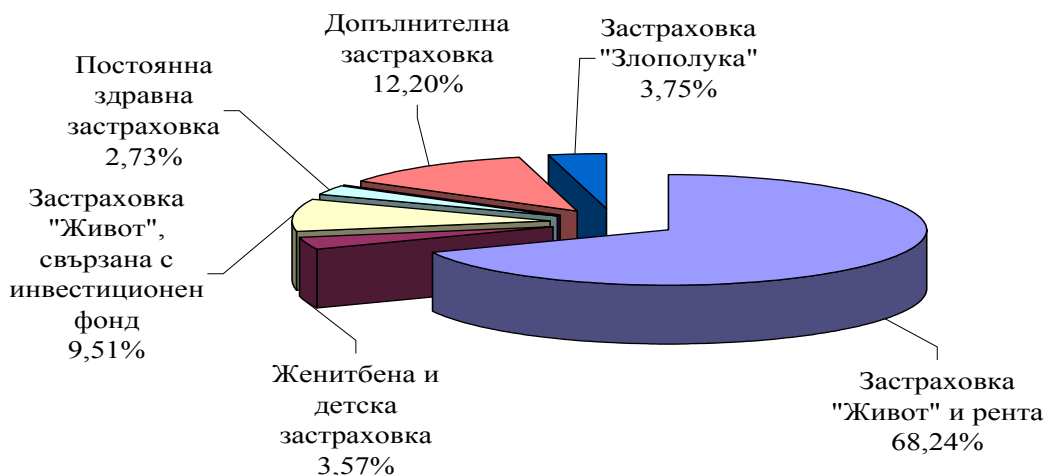
### Структура на портфейла на дружествата, извършващи дейност по животозастраховане, към 30.06.2006 г.



В края на второто тримесечие на 2006 г. **изплатените претенции** от застрахователи, извършващи дейност по животозастраховане, възлизат на 22 151 хил. лв. Спрямо същия период на 2005 г. се отчита нарастване на общата сума на плащанията с 31,94%.

Структурата на изплатените претенции е сходна със структурата на премиения приход. Най-значителни са плащанията по застраховка „Живот“ и рента (68,24%), като 90,64% от тях са по застраховка „Живот“. По застраховка "Живот", свързана с инвестиционен фонд се наблюдава най-висок ръст на плащанията спрямо предходната година, 52,65%.

## Структура на изплатените претенции от дружествата, извършващи дейност по животозастраховане, към 30.06.2006 г.



Подробна информация за изплатените от всеки застраховател претенции е представена в *Приложение 2.2.2*.

**Собственият капитал** на животозастрахователите към 30.06.2006 г. възлиза на 139 324 хил. лв. Тази стойност отбелязва едва 3,67% ръст на годишна база. Забелязва се голяма концентрация на собствения капитал в сектора – едно дружество, „ДЗИ“ АД има 58,01% дял.

Застрахователите, извършващи дейност по животозастраховане, реализират общ положителен **финансов резултат** в края на юни 2006 г., възлизащ на 6 103 хил. лв. През отчетния период със загуба приключват 2 от 13-те животозастрахователи, а двете дружества с най-голям пазарен дял („ДЗИ“ АД и ЗАД „Алианц България живот“ АД) формират 80% от печалбата в сектора.

**Техническият резултат** от дейността по животозастраховане достига 2 438 хил. лв., като четири дружества приключват периода с отрицателен технически резултат. Спрямо сумарния технически резултат в сектора за същия период на 2005 г. се наблюдава почти двукратно намаление.

**Техническите резерви** на застрахователите, предлагащи животозастрахователни услуги, възлизат на 224 850 хил. лв. в края на юни 2006 г. и са концентрирани главно в две дружества – ЗАД „Алианц България живот“ и „ДЗИ“ АД, които сумарно държат 70,22% от техническите резерви в сектора.

Подробна информация за основните балансови показатели на застрахователите, извършващи дейност по животозастраховане, е представена в *Приложение 2.2.2*.

### 2.2.3. Структура на пазара по доброволно здравно осигуряване и анализ на участниците

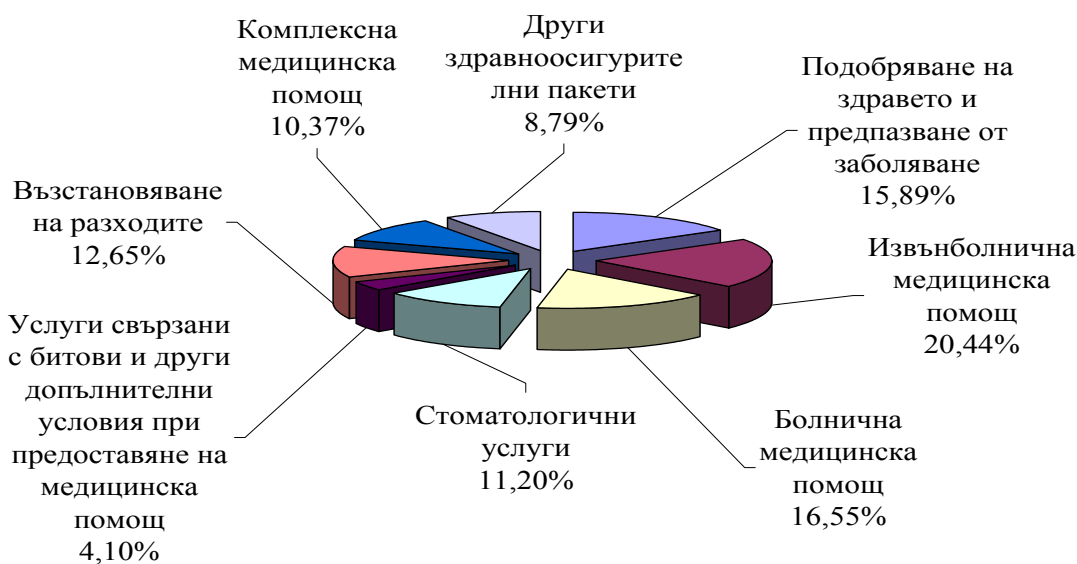
В края на юни 2006 г. реализираният **брутен премиен приход** на пазара по доброволно здравно осигуряване възлиза на 13 670 хил. лв., с което демонстрира 68,70% ръст на годишна база.

С най-голям пазарен дял остава БЗОК „Закрила“ АД с 66,29%. Повечето дружества реализират значителен прираст на brutния премиен приход спрямо края на юни 2005 г. При две от дружествата се наблюдава отрицателен прираст на премиения приход, ЗОК „България здраве“ АД и ЗОК „Планета“ АД, а едно от дружествата,

„Здравноосигурителен институт“ АД, не е извършвало дейност към тази дата през 2005 г. Подробни данни за прихода и относителните дялове на здравноосигурителните дружества може да намерите в *Приложение 2.2.3*.

Структурата на портфейла на здравноосигурителните дружества се характеризира с балансираност – нито един от здравноосигурителните пакети не притежава преобладаващ относителен дял в премийния приход. По-големи дялове имат пакетите „Извънболнична медицинска помощ“ и „Възстановяване на разходите“. Значителен ръст на годишна база от 566,50% се наблюдава при пакета „Услуги свързани с битови и други допълнителни условия при предоставяне на медицинска помощ“, както и при „Стоматологичните услуги“ (254,51%). Отрицателен прираст спрямо края на юни 2005 г. се наблюдава единствено при пакета „Комплексна медицинска помощ“ (-36,56%).

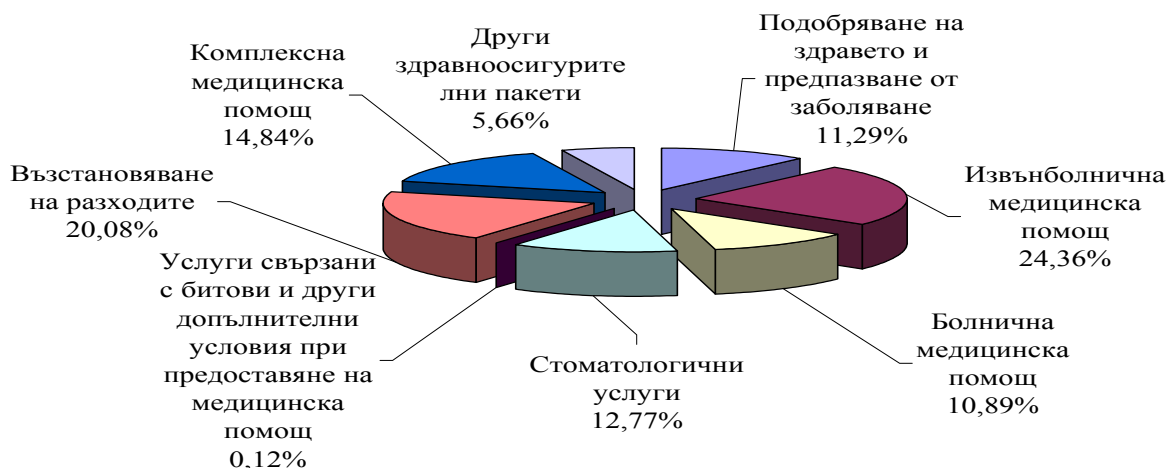
### Структура на портфейла на здравноосигурителните дружества към 30.06.2006 г.



Изплатените претенции от здравноосигурителните дружества възлизат на 6 154 хил. лв., а темпът на прираст за последните 12 месеца е 46,38%.

Сходно със структурата на реализирания премиен приход, основният дял (73,14%) от изплатените претенции заема БЗОК „Закрила“ АД. При повечето дружества ръстът на годишна база в стойността на изплатените претенции е значителен, като при ЗОК „Надежда“ АД достига 720%. При две от дружествата се наблюдава намаление в сумата на изплатените претенции спрямо края на юни 2005 г., а именно ЗОК „България здраве“ АД (-43,75%).

## Изплатени претенции от здравноосигурителните дружества към 30.06.2006 г.



Структурата на изплатените претенции от здравноосигурителни дружества в края на юни 2006 г. по здравноосигурителни пакети е сходна със структурата на портфейла им – характеризира се с балансираност. Най-голям относителен дял от сумата на изплатените претенции по доброволно здравно осигуряване има пакета „Извънболнична медицинска помощ“ – 24,36%, следван от „Възстановяване на разходите“ – 20,08% .

При два от здравноосигурителните пакети се забелязва намаление в сумата на изплатените претенции спрямо тази в края на юни 2005 г., съответно „Болнична медицинска помощ“ (-21,68%) и „Услуги свързани с битови и други допълнителни условия при предоставяне на медицинска помощ“ (-86,45%)

**Собственият капитал** на здравноосигурителните дружества в края на второто тримесечие на 2006 г. достига 17 216 хил. лв., като той е балансирано разпределен между отделните дружества. Стойността му отбелязва 42,02% ръст на годишна база, който се дължи основно на увеличение в капитала на „Доброволна осигурителна мрежа - здраве“ АД, „Ти Би Ай Здравно осигуряване“ АД и ЗОК „Надежда“ АД.

**Финансовият резултат**, реализиран от здравноосигурителните дружества в края на юни 2006 г., възлиза на 870 хил. лв. От 12 дружества 3 приключват на загуба, а печалбата в сектора се дължи основно на три дружества – ЗОК „Надежда“ АД, ОЗОФ „Доверие“ АД и „Доброволна здравноосигурителна мрежа - Здраве“ АД. Спрямо същия период през 2005 г. обаче сумарният финансов резултат в сектора намалява, макар и с едва 3,44%. Въпреки това **техническият резултат** на всички здравноосигурителни дружества отбелязва ръст на годишна база от 32,88%, като достига 679 хил. лв. към 30.06.2006 г. Пет от дружествата приключват отчетния период с отрицателен технически резултат. Същевременно **техническите резерви** на здравноосигурителните дружества възлизат на 7 539 хил. лв., отбелязвайки 172,26% за последните 12 месеца. Преобладаващ дял от 55,84% в общата сума на техническите резерви държи БЗОК „Закрила“ АД.

Подробна информация за балансовите показатели на здравноосигурителните дружества към 30.06.2006 г. е представена в **Приложение 2.2.3.**

### 2.2.4. Презастраховане

#### Пасивно презастраховане

През разглеждания период пасивното презастраховане на рисковете, предмет на **общото застраховане**, записано на българския застрахователен пазар, се осъществява

чрез пропорционални и непропорционални договори. Основни партньори при презастраховането на българските компании са големи международни презастрахователи с висок кредитен рейтинг.

Отстъпените премии по общо застраховане в края на юни 2006 г. възлизат на 125 373 хил. лв., което представлява 25% от brutния премиен приход на общозастрахователните компании. Коефициентът на самозадържане е 0,75.

В структурата на отстъпените премии на презастрахователи по видове застраховки с най-висок дял (между 50% и 100% от brutния премиен приход по съответния застрахователен вид) са застраховките “Гражданска отговорност, свързана с притежаването и използването на летателни апарати”, “Застраховка на летателни апарати”, “Гражданска отговорност, свързана с притежаването и използването на плавателни съдове”, “Застраховка на плавателни съдове”, „Застраховка на гаранции” и “Пожар и природни бедствия”.

Отстъпените премии на презастрахователи по застраховка “Зелена карта” са 26,47% от премиения приход по тази застраховка, съответно по “Застраховка на сухопътни превозни средства, без релсови превозни средства” - 15,18%, а по “Гражданска отговорност” на автомобилистите – 13,18%.

Получените суми от презастрахователи във връзка с извършени застрахователни плащания представляват 22,88% от изплатените в края на юни 2006 г. обезщетения по общо застраховане.

През отчетния период пасивното презастраховане на рискове, свързани с **животозастраховане**, записани на българския застрахователен пазар, се осъществява основно чрез пропорционални договори. Чрез непропорционални договори се осигурява презастрахователно покритие срещу катастрофични рискове. Както при общото застраховане, презастрахователи на българските животозастрахователни дружества са водещи международни презастрахователни компании.

Към 30 юни 2006 г. животозастрахователните компании са отстъпили премии на обща стойност 1 911 хил. лв. или 2% от brutния премиен приход в сектора, а коефициентът на самозадържане е 0,98. През периода възстановените суми от презастрахователи възлизат на 278 хил. лв., които представляват 1,25% от изплатените обезщетения.

### **Активно презастраховане**

Към 30.06.2006 г. застрахователите, които извършват дейност по активно презастраховане, са общо пет – четири в областта на общото застраховане и един в животозастраховането. Общият размер на получените премии от цеденти възлиза на 5 382 хил. лв., от които 684 хил. лв. - от цеденти животозастрахователи. Изплатените комисионни на цеденти по общо застраховане са в размер на 857 хил. лв., а на животозастрахователи - 68 хил. лв. Изплатените обезщетения на цеденти по общо застраховане са в размер на 1 443 хил. лв., докато изплатените обезщетения на цеденти животозастрахователи възлизат на 24 хил. лв.

Основен дял в дейността по активно презастраховане на българския пазар през отчетния период имат рисковете, свързани със застраховка „Пожар” и „Природни бедствия”. Получените премии от цеденти по тази застраховка представляват 73% от общия размер на получените премии по активно презастраховане.

По отношение на изплатените обезщетения на цеденти най-голям е делът на застраховка “Щети на имущество” - 36% от общата сума на изплатените обезщетения по договори, предмет на активно презастраховане.

В областта на животозастраховането дейността по активно презастраховане се ограничава до приемане на рискове, свързани със застраховка “Злополука”.

## 2.2.5. Застрахователни брокери

Към 30.06.2006 г. общият брой на застрахователните брокери възлиза на 198. **Премийният приход**, който те реализират в края на отчетния период, достига сумарна стойност от 129 303 хил. лв. Най-голям относителен дял в структурата на премийния приход по видове застраховки има Застраховката на сухопътни превозни средства, без релсови превозни средства – на нея се падат 35,41% от премийният приход, реализиран от застрахователните брокери. На Застраховката „Живот“ и рента се падат 17,51% от общия премиен приход. Подробна информация за премийния приход и относителните дялове по видове застраховки е представена в *Приложение 2.2.5.*

**Приходите от комисионни** на застрахователните брокери в края на юни 2006 г. възлизат на 23 189 хил. лв. Най-голям относителен дял от 45,82% имат приходите от комисионни от застраховката на сухопътни превозни средства, без релсови превозни средства. За разлика от дяловете при премийния приход, при приходите от комисионни вторият по размер дял е на Застраховка „Гражданска отговорност“ на автомобилистите (18,53%).

В края на юни 2006 г. пазарният дял на 10-те застрахователни брокера с най-висок обем на записан премиен приход е 62,03%, а пазарният дял на база 20 застрахователни брокера с най-висок обем на записан премиен приход е 75,38%.

## 2.2.6. Финансово състояние на Гаранционния фонд

Към края на юни 2006 г. средствата на Гаранционния фонд, формирани от вноски на застрахователите, извършващи задължително застраховане, от глоби и имуществени санкции, приходи от инвестиции и др., са в размер на 7 062 347 лв. Намалени с резерва за предстоящи плащания в размер на 2 375 110 лв., те възлизат на 4 687 237 лв. Размерът им е в рамките на нормата, определена с чл. 287, от Кодекса за застраховане, според която средствата на фонда, намалени с резерва за предстоящи плащания, не могат да бъдат по-малко от 3 000 хил. лв.

### Отчет за дохода на Гаранционния фонд към 30 юни 2006 г.

<b>I.</b>	<b>Приходи</b>	<b>3 159</b>
1	Постъпления от застрахователи	2 928
2	Други технически приходи	231
<b>II.</b>	<b>Разходи</b>	<b>(1 686)</b>
1	Разходи за обезщетения	(866)
2	Увеличение размера на резервите	(408)
3	Други технически разходи	(55)
4	Административни разходи	(357)
	Резултат от дейността на фонда	1 473
	Нетен доход от инвестиции	66
	Други разходи	(3)
<b>III.</b>	<b>Печалба/загуба за периода</b>	<b>1 536</b>
	<b>Налични средства към 31.12.2005 г.</b>	<b>5 338</b>
	Инвестирани средства към 30.06.2006 г.	6 109
	Парични наличности и парични еквиваленти към 30.06.2006 г.	953
	<b>Налични средства към 30.06.2006 г.</b>	<b>4 687</b>

### 3. Допълнително пенсионно осигуряване

#### 3.1. Развитие на пазара по допълнително пенсионно осигуряване през второто тримесечие на 2006 г.

Балансовите активи, акумулирани във фондовете за допълнително пенсионно осигуряване към 30 юни 2006 г., възлизат на 1 267 874 хил. лв. В рамките на една година тази стойност е нараснала с 34,72%.

Икономическите показатели, които оказват влияние върху развитието на допълнителното пенсионно осигуряване, се развиват благоприятно през второто тримесечие на 2006 г. По данни на НСИ икономически активното население (работната сила) в страната нараства със 106,2 хил. души спрямо второто тримесечие на 2005 г. и достига 3 448 хил. души, или 51,8% от населението на 15 и повече навършени години. Броят на заетите лица се увеличава със 130.2 хил., а коефициентът на заетост - с 2.0 пункта. Коефициентът на безработица намалява с 1.0 пункт, което се дължи както на намалението на абсолютния брой на безработните лица - с 24.0 хил., така и на увеличаване броя на заетите и съответно на икономически активните лица. Обезкуражените лица са с 51.4 хил. по-малко в сравнение с второто тримесечие на 2005 година.

Към края на разглеждания период дейност по допълнително пенсионно осигуряване осъществяват осем лицензирани пенсионноосигурителни дружества. Всяко едно от тях управлява по два фонда за допълнително задължително пенсионно осигуряване и по един фонд за доброволно пенсионно осигуряване. В *Приложение 3.1А* са представени собствения капитал, балансовите активи на ПОД, балансовите активи и броя осигурени лица във ФДПО.

През второто тримесечие на 2006 г. се запазва характерната за пазара на допълнителни пенсионноосигурителни услуги висока **концентрация** - две пенсионноосигурителни дружества, ПОД „Алианц България“ и ПОК „Доверие“, държат над 50% от балансовите активи (66,66%) и са привлекли над 50% от осигурените лица (62,76%) в сферата на допълнителното пенсионно осигуряване. Спрямо второто тримесечие на 2005 г. тези дялове намаляват незначително – с 0,57 процентни пункта на база балансови активи и 1,48 процентни пункта според броя осигурени лица.

**Чуждестранното участие** в капитала на пенсионноосигурителните дружества запазва значителното си присъствие. В *Приложение 3.1Б* са представени основните акционери в капитала на тези дружества, голяма част от които са пряко или непряко собственост на чуждестранни инвеститори.

Процесът по промяна на участие и прехвърляне на средства във фондовете за допълнително пенсионно осигуряване през разглеждания период се характеризира с по-слаба интензивност отколкото същия период на 2005 г.

Подадените през периода заявления за промяна на участие и за прехвърляне на суми от индивидуалните партии във фондовете за допълнително пенсионно осигуряване са общо 33 635. От осигурени в универсален пенсионен фонд лица са подадени 30 531 заявления, а от лица, осигурени в професионален пенсионен фонд – 2 480 заявления за промяна на участие, както и 624 от лица, осигурени в доброволни пенсионни фондове. Пенсионноосигурителните дружества са се произнесли с отказ за 11,05% от общия брой подадени заявления за смяна на фонд. От общия брой получени откази 882 са били за промяна на участие и 2834 за разглеждане на заявлението за промяна на участие.

**Брой лица, променили участието си във фондове за допълнително пенсионно осигуряване, и размер на прехвърлените средства**

	УПФ		ППФ		ДПФ		Всичко	
	01.04. - 30.06. 2005 г.	01.04. - 30.06. 2006 г.	01.04. - 30.06. 2005 г.	01.04. - 30.06. 2006 г.	01.04. - 30.06. 2005 г.	01.04. - 30.06. 2006 г.	01.04. - 30.06. 2005 г.	01.04. - 30.06. 2006 г.
Среден брой осигурени лица	2 093 562	2 305 695	177 529	185 708	536 840	555 770	2 807 931	3 047 173
Общ брой лица, променили участието си	26 908	15 532	2 604	1 160	1 034	238	30 546	16 930
Относителен дял на лицата, променили участието си (%)	1,29	0,67	1,47	0,62	0,19	0,04	1,09	0,56
Среден размер на нетните активи за периода (хил. лв.)	323 394	514 625	222 115	267 998	354 292	439 052	899 801	1 221 675
Общ размер на прехвърлените средства за периода (хил. лв.)	4 718	3 885	4 699	1 953	1 015	452	10 432	6 290
Относителен дял на прехвърлените средства (%)	1,46	0,75	2,12	0,73	0,29	0,10	1,16	0,51

**Броят на осигурените лица, променили участие или прехвърлили суми**, през периода, намалява почти наполовина в сравнение със същия период на 2005 г., а именно с 44,47%. Спрямо второто тримесечие на предходната година се наблюдава спад и в **общия размер на прехвърлените средства** от 39,70%. Трябва обаче да се има предвид, че отчетените понижения са в абсолютни стойности. Относителните показатели реализират още по-голям спад, поради по-ниския процент на лицата прехвърлили средства в общият брой осигурени, както и поради промененото съотношение на прехвърлените средства към общата стойност на акумулираните от пенсионните фондове активи.

### **3.2. Анализ на участниците на пазара по предоставяне на услуги по допълнително пенсионно осигуряване**

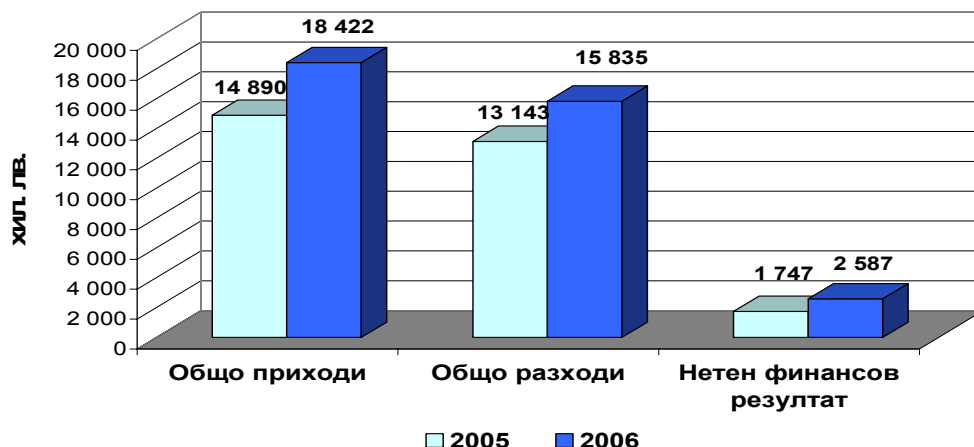
#### **3.2.1. Пенсионноосигурителни дружества**

В края на второто тримесечие на 2006 г. общият размер на **собствения капитал** на дружествата, извършващи дейност по допълнително пенсионно осигуряване, възлиза на 42 111 хил. лв.



Пенсионноосигурителните дружества поддържат сравнително високо равнище на **капиталова адекватност**. Средният размер на показателя към 30.06.2006г. е 106,09%, при нормативно определен размер от не по-малко от 50 на сто от минималния капитал, като по дружества варира между 53,68% и 204,46%. Спрямо предходното тримесечие се наблюдава нарастване на средната стойност на показателя от 90,46 % към 31.03.2006г. на 106,09 % към 30.06.2006г.

#### Финансови показатели на пенсионноосигурителните дружества към 30 юни 2005 и 2006 г.



Към 30 юни 2006 г. **общите приходи** на пенсионноосигурителните дружества нарастват с 23,72% спрямо отчетените за същия период на предходната година.

Значителен е ръстът на годишна база при *приходите от управление на собствените средства* на ПОД – 66,52%. Въпреки че при шест от дружествата тези приходи намаляват в абсолютна стойност спрямо същия период на предходната година макар и незначително, общия размер на приходите от управление на собствените средства нараства. Причина за това е големият ръст в този показател при едно от дружествата, което компенсира намалението в останалите.

Ръст от 13,42% на годишна база отбелязва общата стойност на показателя *приходи от такси и удържки*, които нарастват с 13,42% на годишна база, достигайки 13 606 хил. лв. Основен фактор за повишаването им е нарастването на приходите от осигурителните вноски, в следствие на увеличаващия се брой осигурени лица и увеличението на постъпленията от инвестиционна такса, в резултат на високата доходност, реализирана при управлението на активите на пенсионните фондове. При две от пенсионноосигурителните дружества се наблюдава спад, макар и незначителен в абсолютната стойност на приходите от такси и удържки, като само в едното от тях намаляват и общите приходи спрямо същия период на предходната година.

**Общите разходи** на пенсионноосигурителните дружества нарастват през периода – с 20,48% спрямо второто тримесечие на 2005 г. При две от дружествата, „ДЗИ - ПО“ АД и ПОД „Лукойл гарант - България“ АД, общите разходи намаляват спрямо същия период на предходната година. При останалите шест се наблюдава ръст, в резултат на което и общата сума на разходите на пенсионноосигурителните дружества се увеличава спрямо тази към юни 2005 г..

**Общият нетен финансов резултат** на осемте лицензирани дружества, извършващи дейност по допълнително пенсионно осигуряване към края на разглеждания период възлиза на 2 587 хил. лв. Текущият финансовият резултат към 30 юни 2006 г. при три от дружествата е отрицателен.

Останалите пет дружества отчитат текуща печалба от дейността към 30.06.2006г. Средната стойност на показателя за ефективност на дейността на ПОД е

116,54%, като спрямо предходното тримесечие се наблюдава известно нарастване, което се дължи на по-висок темп на нарастване на приходите в сравнение с разходите. Показателят за ефективност на дейността на отделните дружества е в границите между 65,68% и 215,91%.

Три дружества имат отрицателна **рентабилност на собствения капитал**, като най-ниската стойност на показателя е -24,07%. През периода има увеличение в размера на регистрирания основен капитал на едно пенсионноосигурително дружество с 10 000лв. В шест от дружествата се наблюдава нарастване на рентабилността на собствения капитал в сравнение с първото тримесечие, поради реализиран положителен финансов резултат за отчетното тримесечие, което води и до нарастване на средната стойност на показателя от -2,63% към 30.03.2006г. на 2,72% към 30.06.2006г.

В края на второто тримесечие на 2006 г. общият размер на **балансовите активи** на пенсионноосигурителните дружества възлиза на 1 267 874 хил. лв., с което реализират 34,72% ръст на годишна база.

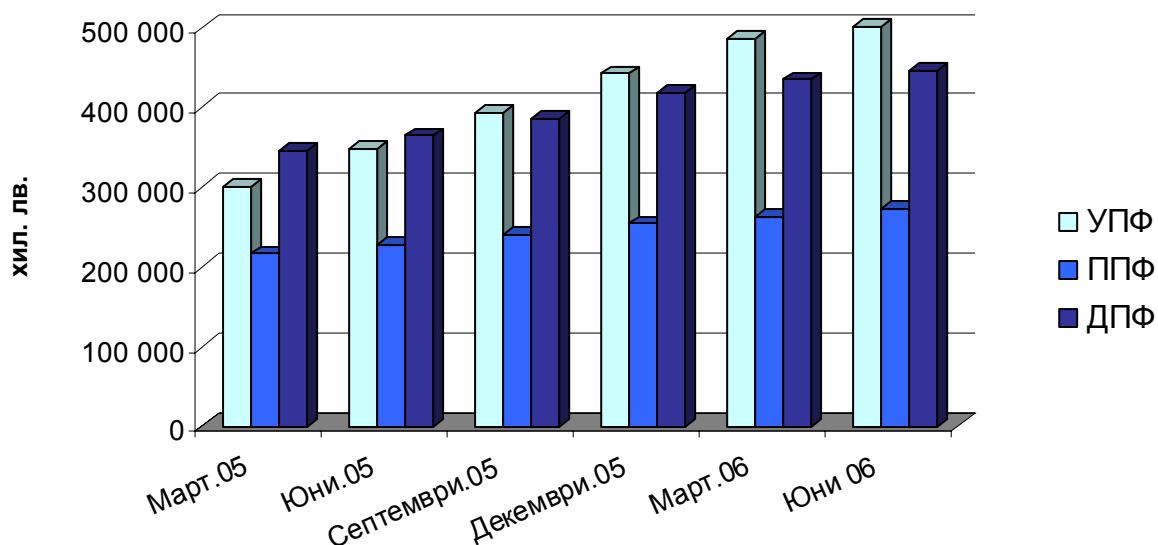
Средната стойност на показателя **ръст на активите** на пенсионноосигурителните дружества за второто тримесечие е 6,26% спрямо 16,49% за първо. През тримесечието в шест от дружествата стойността на показателя е положителна величина, а в две - отрицателна.

Към 30.06.2006г. активите на пенсионноосигурителните дружества покриват 11,88% от активите на управляваните ФДПО. Спрямо края на предходното тримесечие се наблюдава намаление в степента на покритие, което се дължи на това, че при отделните дружества балансовата стойност на активите на ПОД намалява или ръстът на активите на ФДПО изпреварва ръста на изменение на активите на ПОД.

## **6.2.2. Фондове за допълнително пенсионно осигуряване**

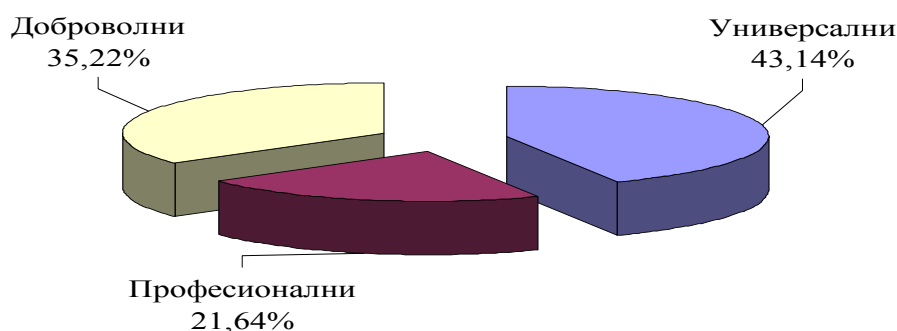
Към 30 юни 2006 г. нетната стойност на активите, концентрирани в пенсионните фондове достига 1 262 236 хил. лв. при ръст на годишна база от 34,40%. Размерът на нетните активи на фондове за допълнително пенсионно осигуряване продължава да нараства в следствие на постъпленията от осигурителни вноски и реализираната положителна доходност от инвестиране на акумулираните средства.

### Динамика в разпределението на нетните активи по фондове



Най-динамично е изменението на активите на универсалните фондове, като ръстът им е значително по висок от този на професионалните и доброволните фондове. В края на разглежданото тримесечие **нетните активи**, акумулирани в универсалните пенсионни фондове, са в размер на 544 476 хил. лв., като стойността им нараства със 56,99% за последните 12 месеца. Наблюдава се покачване на относителният им дял в общия размер на активите на пенсионните фондове от 36,93% към 30.06.2005 г. на 43,14% към 30.06.2006 г.

### Разпределение на нетните активи между фондовете за допълнително пенсионно осигуряване към 30 юни 2006 г.



Към края на отчетния период стойността на нетните активи концентрирани в доброволните фондове възлиза, на 444 607 хил. лв., отбелязвайки ръст на годишна база в размер на 22,08%. Нетната стойност на активите, акумулирани от професионалните пенсионни фондове, достига 273 153 хил. лв., като нараства с 19,71% за последните 12

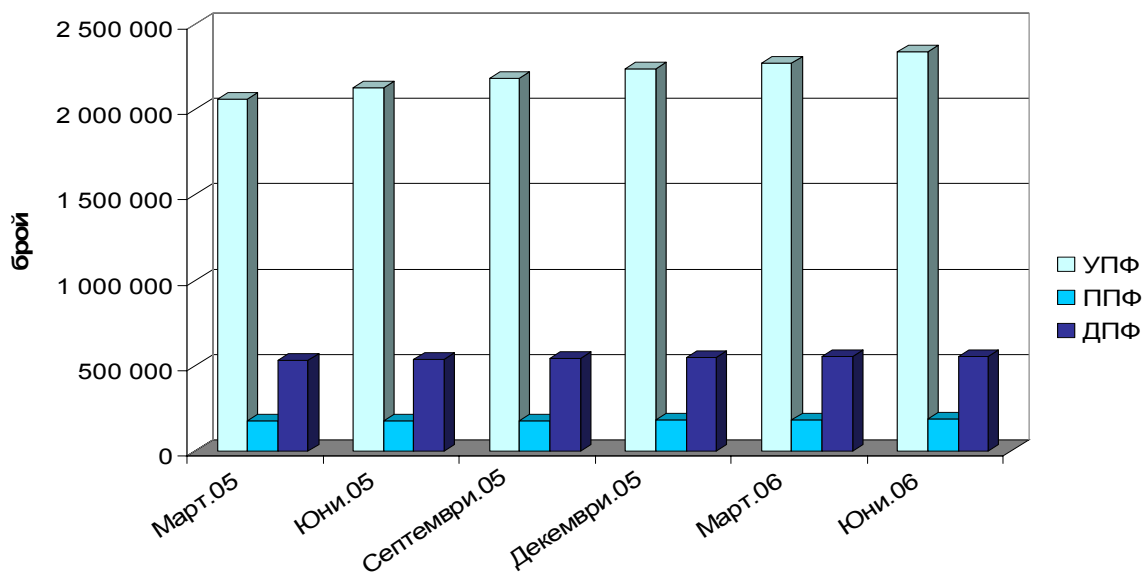
месеца. И при двата вида фондове се отчита спад в относителните им дялове в разпределението на нетните активи на фондовете за допълнително пенсионно осигуряване.

Най-голям пазарен дял в общия размер на активите на универсалните и професионалните фондове държи ПОК „Доверие“ АД, съответно от 40,64% и 41,39%. В активите на доброволните пенсионни фондове преобладаващ дял държи ПОД „Алианс България“ АД.

**Броят на лицата, осигурени във фондовете за допълнително пенсионно осигуряване** към края на второто тримесечие на 2006 г. отбелязва ръст за последните 12 месеца от 8,50%, достигайки 3 095 082 души. Броят на лицата осигурени в универсални пенсионни фондове, реализира 10% ръст на годишна база, в пенсионните фондове този показател е 5,9%, а в доброволните –3,4%.

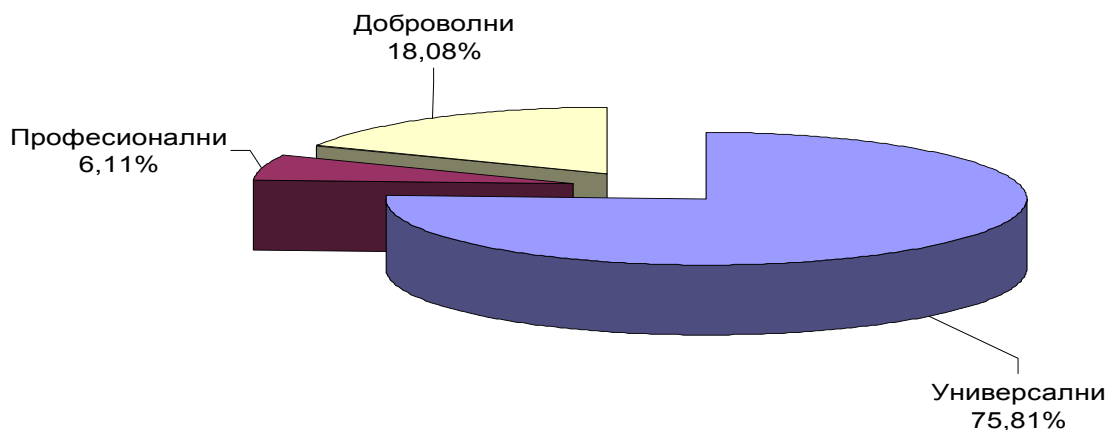
Ръстът и в трите вида фондове за допълнително пенсионно осигуряване е умерен и относително постоянен в последните отчетни периоди. Както се вижда на графиката, най-забележим е ръстът в броя на лицата, осигурявани в универсални пенсионни фондове.

**Динамика в броя на осигурените лица във фондове за допълнително пенсионно осигуряване**



Най-голяма част от осигурените лица са съсредоточени в универсалните пенсионни фондове, където към края на юни 2006 г. се осигуряват 2 338 684 лица. Осигуряващи се към 30.06.2006 г. в професионалните пенсионни фондове са 188 377 лица, а в доброволните фондове - 557 841 лица.

## Разпределение на осигурените лица между фондовете за допълнително пенсионно осигуряване към 30 юни 2006 г.



И при трите вида ФДПО през отчетното тримесечие ръстът на активите значително изпреварва прираста на броя на осигурените лица, при което в сравнение с предходното тримесечие размерът на **управляваните активи на един участник** във ФДПО се е увеличил съответно с 9,13% за универсалните фондове, с 0,97% за професионалните фондове и с 1,80% за доброволните фондове. По дружества се наблюдават значителни отклонения от средните равнища - в УПФ управляваните активи на един участник са между 132,96лв. и 262,64лв., в ППФ – между 487,05лв. и 1 722,29лв. и в ДПФ – между 340,60лв. и 1 474,70лв.

Значително се увеличават и **постъпленията от осигурителни вноски**. В рамките на второто тримесечие на 2006 г. постъпленията от осигурителни вноски са общо 97 819 хил. лв. Така към края на юни 2006 г. постъпленията от осигурителни вноски във фондовете за допълнително пенсионно осигуряване достигат обща стойност от 178 772 хил. лв. и реализират 27,46% ръст на годишна база. Основен принос за нарастването имат универсалните пенсионни фондове. Общият размер на постъпленията от осигурителни вноски в тези фондове реализира ръст на годишна база от 46,66%, достигайки 107 458 хил. лв. Постъпленията в професионалните пенсионни фондове в края на юни 2006 г., възлизат на 24 870 хил. лв., като нарастват с 11,84% в сравнение с отчетените през периода януари – юни 2005 г.

Постъпилите в доброволните пенсионни фондове осигурителни вноски нарастват с 10,15% на годишна база и достигат в края на юни обща стойност от 46 444 хил. лв. Преобладаващ дял заемат личните вноски, които формират 56,38% от общият размер на постъпленията. През разглеждания период вноските от работодател обхващат 42,27% от постъпленията, а тези от друг осигурител – 1,35%.

Всички фондове за допълнително пенсионно осигуряване реализират **доходност** на годишна база за последния 24-месечен период, по-висока от основния лихвен процент и инфлационните равнища за същия период, с което е постигнато реално нарастване на пенсионните спестявания на осигурените. Фондовете за допълнително задължително пенсионно осигуряване отчитат за периода, доходност, надвишаваща определеното равнище на минимална доходност от 4,55% за универсалните и 4,79% за професионалните пенсионни фондове.

Постигнатата от универсалните пенсионни фондове **среднопретеглена доходност** на годишна база за периода 01.07.2004 – 30.06.2006 г. е 7,68%. Четири фонда

постигат доходност по-висока от среднопретеглената, като между осемте универсални фонда тя варира от 6,54% (при ЗУПФ „Алианц България“) до 8,95% (при УПФ „ЦКБ Сила“). Среднопретеглената доходност на професионалните фондове за последния 24-месечен период е 7,98% на годишна база. По-висока от среднопретеглената доходност са реализирали пет фонда, като доходността постигната от ППФ „Доверие“ е най-високата (9,59%), постигната от професионален фонд през периода. Най-ниската доходност за професионален пенсионен фонд е 6,74%, реализирана от ЗППФ „Алианц България“. От 7,79% до 9,95% варира доходността при доброволните пенсионни фондове, като среднопретеглената доходност при тези фондове е 8,47%. Три от доброволните фондове са превишили среднопретеглената доходност, а именно – ДПФ „Доверие“ (9,95%), УПФ „ЦКБ Сила“ (8,91%) и „ДЗИ – ДПФ“ (8,61%). ДПФ „Съгласие“ постига най-ниска среднопретеглена доходност отчетена при доброволните пенсионни фондове.

Общата стойност на **инвестициите** на фондовете за допълнително пенсионно осигуряване в края на второто тримесечие на 2006 г. е 1 171 479 хил. лв. Размерът им нараства с 26,33% за последните 12 месеца, което се дължи на значителното увеличение на акумулираните от пенсионните фондове активи. Инвестираните средства на фондовете за допълнително пенсионно осигуряване формират 92,40% от общата стойност на балансовите им активи.

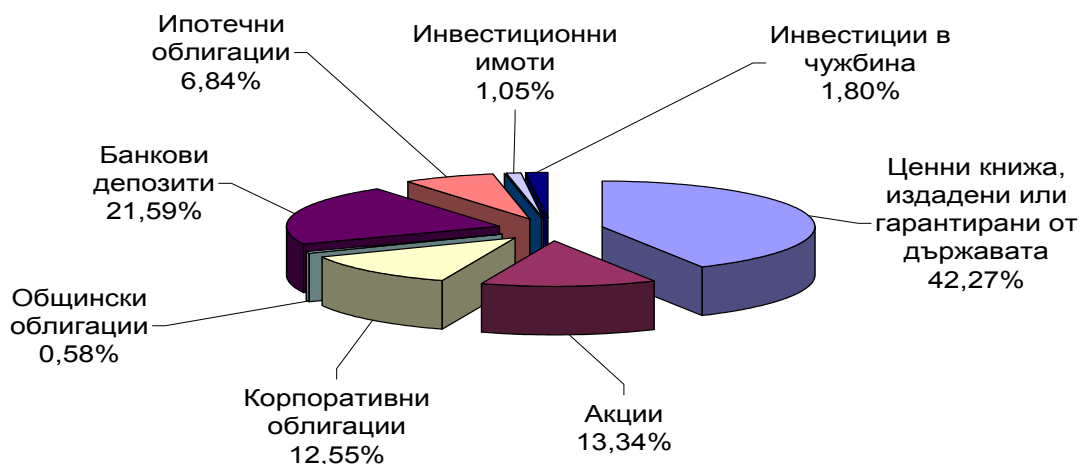
Най-голям дял през отчетния период в общите инвестиции на средствата на фондовете за допълнително пенсионно осигуряване имат универсалните пенсионни фондове – техният **относителен дял в инвестираните средства** възлиза на 42,67% към края на юни 2006 г. За същия период на изминалата 2005 г. инвестициите на универсалните пенсионни фондове обхващат 36,87% от общите инвестиции на пенсионните фондове. Доброволните фондове, които през второто тримесечие на 2005 г. притежават най-голям относителен дял в общите инвестиции, през този отчетен период заемат второ място с 35,41% от инвестираните средства на всички пенсионни фондове. Относителният дял на професионалните пенсионни фондове в общите инвестиции също намалява спрямо края на юни 2005 г. от 24,33% на 21,91% към 30.06.2006 г. Структурата на инвестициите на фондовете за допълнително пенсионно осигуряване към 30 юни 2006 г. е представена в **Приложение 3.2.2.**

С приетия Закон за изменение и допълнение на КСО<sup>4</sup> се либерализират изискванията към инвестиционния режим на фондовете за допълнително пенсионно осигуряване. Премахнати са минималните прагове за инвестиции в ценни книжа, издадени и гарантирани от държавата, завишени или премахнати бяха и праговете за инвестиции в другите инвестиционни инструменти. Също така акциите на АДСИЦ и колективните инвестиционни схеми бяха въведени като инвестиционна алтернатива за средствата на пенсионните фондове.

---

<sup>4</sup> обн., „ДВ“, бр. 17 от 24.02.2006 г.

## Структура на агрегирания инвестиционен портфейл на фондовете за допълнително пенсионно осигуряване към 30 юни 2006 г.



**Ценните книжа, издадени и гарантирани от държавата**, запазват своя преобладаващ дял в агрегирания инвестиционен портфейл на фондовете за допълнително пенсионно осигуряване. Техният относителен дял намалява спрямо края на юни 2006 г., когато стойността му възлиза на 53,19%. Либерализирането на инвестиционните изисквания към пенсионните фондове дава възможност средствата в тях да се насочат към алтернативни инструменти – най-вече към **ценни книжа, приети за търговия на регулирани пазари**. Техният относителен дял в агрегирания инвестиционен портфейл на пенсионните фондове нараства двойно спрямо края на второто тримесечие на 2005 г., когато е едва 12,03% при 25,88% към 30 юни 2006 г. Увеличават се както средствата, инвестирани в акции, така и тези в корпоративни облигации. Относителният дял на инвестициите в акции нараства от 4,99% на 13,34% за период от 12 месеца, а делът на средствата, инвестирани в корпоративни облигации скача от 7,54% в края на юни 2005 г. на 12,55% към 30 юни 2006 г.

Сравнително непроменен остава относителният дял на средствата на фондовете за допълнително пенсионно осигуряване, държани под формата на **банкови депозити**, но този дял вече е по-малък от дела на средствата, инвестирани в ценни книжа, приети за търговия на регулирани пазари. Този дял остава най-голям при доброволните фондове за допълнително пенсионно осигуряване и през този отчетен период.

Инвестициите в **ипотечни облигации** намаляват както в абсолютна стойност, така и в относителния дял, който заемат в агрегирания инвестиционен портфейл на пенсионните фондове. Делът на средствата, концентрирани в този инвестиционен инструмент, е най-голям в доброволните пенсионни фондове, където се наблюдава и най-незначителен спад спрямо края на второто тримесечие на 2005 г.

Относителният дял на средствата, държани под формата на **инвестиционни имоти** намалява двукратно спрямо юни 2005 г. В абсолютна стойност спадът формира една трета от средствата насочени към инвестиционни имоти към 30.06.2005 г. Въпреки значителното намаление при професионалните и доброволните пенсионни фондове, в универсалните фондове се наблюдава ръст в абсолютната стойност на средствата, държани под формата на инвестиционни имоти.

Към края на разглеждания период активи на нито един от допълнителните пенсионни фондове не са инвестирани в **деривативни инструменти** (опции, фючерси, форуърдни договори и договори за лихвени суапове), придобивани с цел намаляване на инвестиционните рискове. Определящи за това са отсъствието на тази инвестиционна алтернатива на местен регулиран пазар на ценни книжа и сравнително малките по размер инвестиции в чуждестранни ценни книжана фондове за допълнително пенсионно осигуряване, както и все още липсващата регламентация на изискванията и ограниченията към тези сделки в правилниците на фондовете.



## Приложения<sup>5</sup>

### Приложение 1.1А

**Финансови показатели на публичните дружества, включени в изчислението на индекса SOFIX, към 30 юни 2006 г.**

Наименование на дружеството	Капитализация	Сума на актива	Общо приходи от дейността	Текущ финансов резултат	Свободно търгуеми дялове от капитала (до 5%)*	Свободно търгуеми дялове от капитала (до 10%)*	Чуждестранно участие в капитала
Албена АД (ALB)	325 826	374 340	22 227	-8 101	30,63%	46,38%	6,55%
Биовет АД (BIOV)	92 525	148 100	40 995	35	19,04%	19,04%	2,27%
Благоевград-БТ АД (BLABT)	237 804	265 718	72 853	7 156	9,76%	14,76%	11,16%
Булгартабак Холдинг АД (BTH)	224 700	90 632	33 937	19 589	12,07%	20,17%	16,01%
Златни пясъци АД (ZLP)	88 702	143 750	8 477	-1 281	7,98%	23,15%	2,53%
ЗПАД ДЗИ АД (DZI)	341 610	159 445	2 191	2 587	15,76%	30,00%	28,69%
Неохим АД (NEOH)	119 420	122 403	112 603	6 285	20,46%	34,53%	28,04%
Оргахим АД (ORGH)	39 773	55 940	39 586	1 046	35,79%	42,60%	74,93%
Петрол АД (PET)	371 449	362 292	290 296	4 786	7,46%	7,46%	20,56%
Слънчев бряг АД (SLB)	35 613	109 214	6 875	-3 293	14,98%	14,98%	0,65%
Софарма АД (SFARM)	598 620	284 183	75 289	14 177	15,45%	31,48%	14,32%
ТБ Централна кооперативна банка АД (CCB)	314 812	928 046	39 116	2 507	21,35%	32,30%	9,16%

\* Свободният обем търгуеми дялове от капитала на публичните дружества е определен по данни на ЦД и не отчита свързаност между миноритарните акционери

<sup>5</sup> Номерацията на приложенията посочва главата от текста на Отчета за дейността на КФН, към която се отнася конкретното приложение

**Приложение 1.1Б**

**Финансови показатели на публичните дружества, включени в индекса ВГ-40, към 30 юни 2006 г.**

Наименование на дружеството	Капита- лизация	Сума на актива	Общо приходи от дейността	Текущ финансов резултат	Свободно търгуеми дялове от капитала (до 5%)*	Свободно търгуеми дялове от капитала (до 10%)*	Чуждестранно участие в капитала
	в хил. лв.						
Адванс Терафонд АДСИЦ - София (ATERA)	30 038	24 668	58	-432	80,71%	87,50%	9,83%
Албена АД - к.к. Албена (ALB)	325 826	374 340	22 227	8 101	30,63%	46,38%	6,55%
Албена Инвест Холдинг АД - к.к. Албена (ALBHL)	74 305	98 714	1 414	1 117	54,36%	54,36%	6,29%
Алкомет АД - Шумен (ALUM)	98 382	158 332	100 360	3 095	8,29%	8,29%	18,32%
БАЛКАНТУРИСТ ЕЛИТ АД /ЕМ ДЖИ Елит Холдинг АД - София (MGENL)/	29 213	18 483	145	0	21,13%	21,13%	78,87%
Бенчмарк фонд имоти АДСИЦ - София (BMREIT)	34 858	няма отчет			70,12%	75,57%	26,50%
Биовет АД - Пещера (BIOV)	92 525	148 100	40 995	35	19,04%	19,04%	2,27%
Българска роза-Севтополис АД - Казанлък (SEVTO)	16 077	11 074	7 103	1 662	37,66%	37,66%	6,30%
Българска телекомуникационна компания АД - София (BTC)	3 003 154	1 849 481	500 218	145 351	11,94%	35,00%	91,35%
Българска Холдингова Компания АД - София (BHC)	17 974	40 789	1 953	1 126	61,21%	100,00%	2,40%
Доверие Обединен Холдинг АД - София (DOVUHL)	36 557	36 776	841	61	85,18%	100,00%	23,48%
Дуропак-Тракия папир АД - Пазарджик (PAPIR)	122 934	75 229	30 563	4 747	4,56%	4,56%	95,46%
Елана Фонд за земеделска земя АДСИЦ - София (ELARG)	25 911	73 711	313	-317	26,16%	34,91%	14,01%
Златни пясъци АД - Варна (ZLP)	88 702	143 750	8 477	-1 281	7,98%	23,15%	2,53%
ЗПАД ДЗИ АД (DZI)	341 610	159 445	2 191	2 587	15,76%	30,00%	28,69%

ИД Златен лев АД - София (LEV)	36 947	8 745	193	275	22,62%	22,62%	1,10%
Индустириален Капитал Холдинг АД - София (НИКА)	10 264	5 523	522	391	55,74%	61,22%	5,80%
Индустириален Холдинг България АД - София (IHLBL)	89 264	42 476	1 108	462	57,68%	64,46%	47,52%
Кораборемонтен завод Одесос АД - Варна (ODES)	65 616	50 083	18 426	2 929	42,41%	56,64%	9,68%
Кремиковци АД - София (KREM)	315 354	няма отчет			3,71%	3,71%	1,36%
Неохим АД - Димитровград (NEOH)	119 420	122 403	112 603	6 285	20,46%	34,53%	28,04%
Оргахим АД - Русе (ORGH)	39 773	55 940	39 586	1 046	35,79%	42,60%	74,93%
Пампорово АД - Смолян (PAMPO)	22 813	47 162	12 126	6 839	35,00%	50,00%	55,30%
Петрол АД - София (PET)	371 449	362 292	290 296	4 786	7,46%	7,46%	20,56%
Полимери АД - Девня (POLIM)	27 847	101 450	22 374	781	17,94%	23,02%	9,42%
Развитие Индустрия Холдинг АД - София (RAZHL)	2 315	3 318	134	-65	76,61%	76,61%	4,60%
Северкооп Гъмза Холдинг АД - София (GAMZA)	7 674	12 593	559	340	86,83%	86,83%	1,35%
Синергон Холдинг АД - София (PETHL)	71 997	110 183	6 649	5 222	48,48%	63,94%	5,82%
Слънчев бряг АД - к.к.Слънчев бряг (SLB)	35 613	109 214	6 875	-3 293	14,98%	14,98%	0,65%
Софарма АД - София (SFARM)	598 620	284 183	75 289	14 177	15,45%	31,48%	14,32%
Стара планина Холд АД - София (CENHL)	29 400	32 048	2 137	1 715	68,12%	77,83%	26,52%
ТБ ДЗИ банк АД - София (RXB)	235 000	1 101 299	29 619	814	15,90%	29,70%	24,37%
ТБ Централна кооперативна банка АД - София (CCB)	314 812	928 046	39 116	2 507	21,35%	32,30%	9,16%
ТК-ХОЛД АД - София (TCH)	6 020	11 812	916	688	61,48%	89,64%	0,57%
Фаворит Холд АД - София (AFH)	13 246	11 583	489	135	88,86%	88,86%	0,80%
Хидравлични елементи и системи АД - Ямбол (HES)	2 725	16 560	23 047	1 659	2,92%	10,00%	0,02%
Химко АД-Враца (HIMKO)	3 680	няма отчет			56,72%	75,00%	52,46%
Холдинг Варна-А АД - Варна (HVAR)	22 820	14 673	7 173	6 968	50,02%	50,02%	0,07%
Холдинг Кооп-Юг АД - София (HUG)	3 684	5 580	71	-128	94,21%	100,00%	4,98%
Холдинг Света София АД - София (HSOF)	2 717	5 342	140	-190	69,63%	100,00%	0,54%

\* Свободният обем търгуеми дялове от капитала на публичните дружества е определен по данни на ЦД и не отчита свързаност между миноритарните акционери

### Приложение 1.1В

Емисиите, регистрирани за търговия на БФБ-София към 30 юни 2006 г.

Нови регистрирани и свалени от търговия емисии през второ тримесечие на 2006 г.

Емисии	Нови регистрирани емисии	Свалени от търговия емисии	Брой емисии към 30.06.2006 г.
<b>Акции</b>	<b>3</b>	<b>3</b>	<b>347</b>
<i>Официален пазар</i>	-	-	<b>33</b>
Официален Пазар Акции сегмент „С“	-	-	22
Официален Пазар Акции сегмент „В“	-	-	9
Официален Пазар Акции сегмент „А“	-	-	2
<i>Неофициален пазар</i>	<b>3</b>	<b>3</b>	<b>314</b>
<b>Облигации</b>	<b>9</b>	<b>3</b>	<b>70</b>
<i>Официален пазар</i>	<b>1</b>	-	<b>11</b>
Официален Пазар корпоративни облигации	1	-	7
Официален Пазар общински облигации	-	-	2
Официален Пазар облигации сегмент ДЦК	-	-	2
<i>Неофициален пазар</i>	<b>8</b>	<b>3</b>	<b>59</b>
<b>Други</b>	<b>31</b>	<b>25</b>	<b>55</b>
Първичен пазар на други ЦК	8	8	8
Пазар на компенсаторни инструменти	-	-	3
Неофициален Пазар на други ЦК	23	17	44

### Приложение 1.2.1А

Брой публични дружества, регистрирани за търговия и свалени от БФБ – София

Пазар на акции	Регистрирани дружества	Свалени от търговия	Брой дружества към 30.06.2006 г.
<i>Официален пазар</i>	-	-	<b>31</b>
Официален Пазар Акции сегмент „С“	-	-	26
Официален Пазар Акции сегмент „В“	-	-	3
Официален Пазар Акции сегмент „А“	-	-	2
<i>Неофициален пазар</i>	<b>1</b>	<b>3</b>	<b>285</b>

**Приложение 1.2.1Б**

**Разпределението на пазарната капитализация на публичните дружества по подсектори на икономиката. Чуждестранно участие по подсектори.**

Код	Отраслова принадлежност по НКИД	Пазарна капитализация (лв.)	Дял на подотрасъла в пазарната капитализация	Процент от пазарната капитализация в чужд. лица	Свободно търгуеми дялове от капитала (до 5%)*	Свободно търгуеми дялове от капитала (до 10%)*
A	Селско, ловно и горско стопанство	6 731 651	0,07%	0,61%	10,55%	12,50%
	Рибно стопанство	223 920	0,00%	0,00%	11,09%	11,09%
CA	Добив на енергийни суровини	43 234 934	0,43%	0,38%	16,18%	26,99%
DA	Производство на хранителни продукти, напитки и тютюневи изделия	407 149 626	4,09%	10,54%	10,65%	15,94%
DB	Производство на текстил и изделия от текстил; производство на облекло	48 802 942	0,49%	20,65%	16,72%	24,41%
DC	Производство на обработени кожи без косъм и изделия от тях	3 594 239	0,04%	0,03%	7,64%	9,20%
DD	Производство на дървен материал и изделия от него, без мебели	25 286 974	0,25%	13,90%	22,44%	28,24%
DE	Производство на дървесна маса, хартия, картон и изделия от хартия и картон; издателска и полиграфическа дейност	198 283 584	1,99%	73,49%	6,53%	8,02%
DG	Производство на химични вещества, продукти и влакна	994 439 390	9,98%	22,64%	17,10%	29,63%
DH	Производство на изделия от каучук и пластмаси	57 534 271	0,58%	44,07%	14,90%	23,76%
DI	Производство на продукти от други неметални минерални суровини	165 868 583	1,66%	98,21%	2,59%	2,63%

DJ	Металургия и производство на метални изделия, без производство на машини и оборудване	575 523 540	5,78%	6,18%	4,21%	4,28%
DK	Производство на машини и оборудване, без класифицираните в подсектор DL	67 819 458	0,68%	14,44%	16,67%	21,80%
DL	Производство на електро-, оптично и друго оборудване	50 720 482	0,51%	12,60%	14,33%	17,56%
DM	Производство на превозни средства	69 811 904	0,70%	9,38%	40,97%	54,37%
	Производство и разпределение на електрическа и топлинна енергия, газообразни горива и вода	93 700	0,00%	0,00%	4,99%	4,99%
DN	Преработваща промишленост, неклассифицирана другаде	10 927 015	0,11%	0,03%	2,85%	3,74%
F	Строителство	180 820 506	1,81%	46,04%	9,81%	26,04%
G	Търговия, ремонт и техническо обслужване на автомобили и мотоциклети, на лични вещи и стоки за домакинството	680 855 167	6,83%	17,26%	9,20%	12,19%
H	Хотели и ресторанти	719 577 167	7,22%	7,13%	20,99%	32,19%
I	Транспорт, складиране и съобщения	3 048 997 334	30,60%	90,00%	11,97%	34,71%
J	Финансово посредничество	2 394 948 500	24,04%	35,52%	23,80%	34,22%
K	Операции с недвижими имоти, наемодателна дейност и бизнесуслуги	211 624 043	2,12%	42,06%	26,79%	32,35%
O	Други дейности, обслужващи обществото и личността	450 000	0,00%	0,00%	2,48%	11,19%
	<b>Общо:</b>	<b>9 914 394 123</b>	<b>100,00%</b>	<b>46,27%</b>	<b>15,62%</b>	<b>28,30%</b>

\* Свободният обем търгуеми дялове от капитала на публичните дружества е определен по данни на ЦД и не отчита свързаност между миноритарните акционери

## Приложение 1.2.2А

### Собствения капитал, активи и концентрация на пазара по предоставяне на услуги от КИС

Дружества	Общо активи (лв.)		Нетни активи (лв.)		Пазарен дял по размер на нетни активи за типа КИС		Пазарен дял по размер на нетни активи за КИС общо	
	30.06.2005	30.06.2006	30.06.2005	30.06.2006	30.06.2005	30.06.2006	30.06.2005	30.06.2006
<b>Инвестиционни дружества</b>								
ИД „Златен лев“ АД	8 079 447	8 518 328	7 798 025	8 221 865	11,98%	9,59%	11,09%	5,04%
ИД „Елана Еврофонд“ АД	10 136 795	10 661 188	9 980 397	10 639 189	15,03%	12,41%	13,91%	6,52%
ИД „Ти Би Ай Евробонд“ АД	20 556 328	20 566 433	20 507 189	20 558 898	30,48%	24,02%	28,20%	12,63%
ИД „Адванс Инвест“ АД	16 774 004	24 505 567	16 303 902	24 414 119	24,87%	28,48%	23,01%	14,97%
ИД „Капман Капитал“ АД	2 946 454	3 844 830	2 926 982	3 831 438	4,37%	4,47%	4,04%	2,35%
ИД „КД Пеликан“ АД	4 112 230	4 912 573	4 095 774	4 894 672	6,10%	5,71%	5,64%	3,00%
ИД „ОББ Балансиран фонд“ АД	3 811 929	4 564 492	3 799 716	4 551 793	5,65%	5,31%	5,23%	2,79%
ИД „Елана Високодоходен фонд“ АД	1 021 098	7 061 435	770 468	7 039 446	1,51%	8,21%	1,40%	4,32%
ИД „БенчМарк фонд – 2“ АД	-	1 595 428	-	1 542 771	-	1,80%	-	0,95%
<b>Общо за ИД от отворен тип</b>	<b>67 438 285</b>	<b>86 230 274</b>	<b>66 182 453</b>	<b>85 694 191</b>	<b>100,00%</b>	<b>100,00%</b>	<b>92,53%</b>	<b>52,57%</b>
ИД „Надежда“ АД	4 220 831	4 530 080	4 218 159	4 529 009	77,50%	76,60%	5,79%	2,78%
ИД „Индустриален фонд“ АД	1 225 362	1 387 156	1 210 660	1 383 623	22,50%	23,40%	1,68%	0,85%
<b>Общо за ИД от затворен тип</b>	<b>5 446 193</b>	<b>5 917 236</b>	<b>5 428 819</b>	<b>5 912 632</b>	<b>100,00%</b>	<b>100,00%</b>	<b>7,47%</b>	<b>3,63%</b>
<b>Договорни фондове</b>	<b>30.06.2006 г.</b>		<b>30.06.2006 г.</b>		<b>30.06.2006 г.</b>		<b>30.06.2006 г.</b>	
ДФ "ДСК Стандарт"		1 808 756		1 806 789		2,53%		1,11%
ДФ "Сентинел-Принсипал"		1 791 179		1 787 038		2,50%		1,10%

ДФ "Ти Би Ай Динамик"	5 868 544	5 626 082	7,88%	3,45%
ДФ "Елана Балансиран Еврофонд"	11 204 978	11 156 878	15,62%	6,84%
ДФ "БенчМарк Фонд-1"	1 297 539	1 294 194	1,81%	0,79%
ДФ „ДСК Баланс“	3 500 708	3 489 589	4,89%	2,14%
ДФ „Сентинел – Рапид“	1 327 338	1 326 284	1,86%	0,81%
ДФ „ОББ Премиум Акции“	3 732 871	3 721 876	5,21%	2,28%
ДФ „ОББ Платинум Облигации“	1 175 900	1 173 581	1,64%	0,72%
ДФ „Капман макс“	1 441 411	1 382 641	1,94%	0,85%
ДФ "Ти Би Ай Комфорт"	3 700 342	3 649 785	5,11%	2,24%
ДФ "Ти Би Ай Хармония"	5 677 579	5 495 522	7,69%	3,37%
ДФ "ДСК Растеж"	2 348 909	2 338 557	3,27%	1,43%
ДФ „Стандарт Инвестмънт Високодоходен Фонд“	1 442 626	1 393 691	1,95%	0,85%
ДФ „Стандарт Инвестмънт Балансиран Фонд“	756 668	755 289	1,06%	0,46%
ДФ „Елана Балансиран \$ Фонд“	3 069 485	3 061 070	4,29%	1,88%
ДФ „Райфайзен (България) Фонд Паричен пазар“	2 536 810	2 534 341	3,55%	1,55%
ДФ „Райфайзен (България) Фонд Облигации“	3 634 276	3 627 929	5,08%	2,22%
ДФ „Райфайзен (България) Фонд Акции“	5 104 856	5 091 958	7,13%	3,12%
ДФ „Райфайзен (България) Балансиран Фонд“	6 679 344	6 666 210	9,33%	4,09%



ДФ „Алфа индекс имоти”	2 358 707	2 079 609	2,91%	1,28%
ДФ „КД Облигации България”	503 863	502 257	0,70%	0,31%
ДФ „КД Акции България”	684 620	676 842	0,95%	0,42%
„Статус Нови Акции”	776 953	740 856	1,04%	0,45%
„БенчМарк фонд-3”	49 880	44 765	0,06%	0,03%
<b>Общо за ДФ</b>	<b>72 474 142</b>	<b>71 423 633</b>	<b>100%</b>	<b>43,80%</b>
<b>Общо за КИС</b>	<b>164 621 652</b>	<b>163 060 456</b>		<b>100%</b>

**Приложение 1.2.2Б**

**Инвестиционен профил, нетна стойност на активите на една акция/дял, възвращаемост**

Дружества	Инвестиционен профил	Юридическа форма	НСА на 1 акция (дял)	Възвращаемост*	Дата на началото на публичното предлагане
ИД „Златен лев“ АД	балансиран	инвестиционно дружество от отворен тип	5,77	2,71%	1999 г.
ИД „Елана Еврофонд“ АД	консервативен	инвестиционно дружество от отворен тип	134,8	1,28%	04.12.2002 г.
ИД „Ти Би Ай Евробонд“ АД	консервативен	инвестиционно дружество от отворен тип	256,66	1,22%	17.11.2003 г.
ИД „Адванс Инвест“ АД	агресивен	инвестиционно дружество от отворен тип	1,99	2,78%	25.05.2004 г.
ИД „Капман Капитал“ АД	балансиран	инвестиционно дружество от отворен тип	15,64	5,41%	01.10.2004 г.
ИД „КД Пеликан“ АД	балансиран	инвестиционно дружество от отворен тип	14,62	-2,62%	17.12.2004 г.
ИД „ОББ Балансиран фонд“ АД	балансиран	инвестиционно дружество от отворен тип	122,68	1,46%	31.01.2005 г.
ИД „Елана Високодоходен фонд“ АД	агресивен	инвестиционно дружество от отворен тип	102,04	3,17%	20.06.2005 г.
ИД „БенчМарк фонд – 2“ АД	агресивен	инвестиционно дружество от отворен тип	105,49	4,08%	01.03.2006 г.
ИД „Надежда“ АД	-	инвестиционно дружество от затворен тип	2,74	3,56%	затворен тип
ИД „Индустриален фонд“ АД	-	инвестиционно дружество от затворен тип	1,72	-0,90%	затворен тип
ДФ „ДСК Стандарт“	консервативен	договорен фонд	1,03	1,30%	01.12.2005 г.
ДФ „Сентинел-Принсипал“	балансиран	договорен фонд	1,01	0,41%	12.09.2005 г.

ДФ „Ти Би Ай Динамик“	агресивен	договорен фонд	10,83	2,58%	07.09.2005 г.
ДФ „Елана Балансиран Еврофонд“	балансиран	договорен фонд	103,73	2,13%	07.12.2005 г.
ДФ „БенчМарк Фонд-1“	балансиран	договорен фонд	108,56	6,39%	14.12.2005 г.
ДФ „ДСК Баланс“	балансиран	договорен фонд	1,08	4,32%	01.12.2005 г.
ДФ „Сентинел – Репид“	консервативен	договорен фонд	1,01	0,62%	15.11.2005 г.
ДФ „ОББ Премиум Акции“	агресивен	договорен фонд	9,91	-0,17%	30.01.2006 г.
ДФ „ОББ Платинум Облигации“	консервативен	договорен фонд	9,75	-0,04%	30.01.2006 г.
ДФ „Капман макс“	агресивен	договорен фонд	10,39	1,84%	05.01.2006 г.
ДФ „Ти Би Ай Комфорт“	консервативен	договорен фонд	10,69	1,24%	27.12.2005 г.
ДФ „Ти Би Ай Хармония“	балансиран	договорен фонд	10,69	1,20%	27.12.2005 г.
ДФ „ДСК Растеж“	балансиран	договорен фонд	1,06	5,93%	01.03.2006 г.
ДФ „Стандарт Инвестмънт Високодоходен Фонд“	агресивен	договорен фонд	10,87	10,43%	01.03.2006 г.
ДФ „Стандарт Инвестмънт Балансиран Фонд“	балансиран	договорен фонд	9,19	-0,36%	01.03.2006 г.
ДФ „Елана Балансиран \$ Фонд“	балансиран	договорен фонд	154,08	-3,65%	06.03.2006 г.
ДФ „Райфайзен (България) Фонд Паричен пазар“	консервативно-балансиран	договорен фонд	1,01	0,64%	16.03.2006 г.
ДФ „Райфайзен (България) Фонд Облигации“	консервативно-балансиран	договорен фонд	1,01	0,70%	16.03.2006 г.
ДФ „Райфайзен (България) Фонд Акции“	агресивен	договорен фонд	1,03	2,98%	16.03.2006 г.
ДФ „Райфайзен (България) Балансиран Фонд“	балансиран	договорен фонд	1,03	2,57%	16.03.2006 г.
ДФ „Алфа индекс имоти“	агресивен	договорен фонд	0,99	-	25.04.2006 г.
ДФ „КД Облигации България“	балансиран	договорен фонд	99,56	-	04.05.2006 г.
ДФ „КД Акции България“	агресивен	договорен фонд	0,99	-	04.05.2006 г.
ДФ „Статус Нови Акции“	балансиран	договорен фонд	1,02	-	22.05.2006 г.
ДФ „БенчМарк фонд-3“	балансиран	договорен фонд	99,26	-	21.06.2006 г.

\* Определена е като отношение – (НС на акция към 30.06.06 г. - НС на акция към 31.03.06 г.)/ НС на акция към 31.03.06 г.

## Приложение 1.2.2В. Структура на активите и доходност на КИС

### Структура на активите на Инвестиционните дружества от отворен тип

Активи	„Златен лев“ АД		„Елана Еврофонд“ АД		„Ти Би Ай Евробонд“ АД		„Аванс Инвест“ АД		„Капман Капитал“ АД	
	Стойност (лв)	Дял (%)	Стойност (лв)	Дял (%)	Стойност (лв)	Дял (%)	Стойност (лв)	Дял (%)	Стойност (лв)	Дял (%)
Парични средства в т.ч.	1 111 267	13,05%	2 719 858	25,51%	8 212 900	39,93%	4 287 028	17,49%	621 247	16,16%
Банков депозит	700 000	8,22%	2 640 000	24,76%	8 118 597	39,47%	2 450 000	10,00%		
Капиталови ЦК	4 005 818	47,03%					13 585 930	55,44%	1 493 647	38,85%
Корпоративни облигации	1 119 881	13,15%	3 648 317	34,22%	8 921 931	43,38%	4 288 549	17,50%	720 566	18,74%
Ипотечни облигации	594 581	6,98%	2 726 212	25,57%	754 084	3,67%	634 114	2,59%		
Общински облигации			338 226	3,17%	310 019	1,51%				
Компенсаторни записи										
ДЦК	641 345	7,53%	1 205 220	11,30%	2 215 042	10,77%			997 768	25,95%
Евро-облигации	581 292	6,82%								
Чужд. ЦК	381 082	4,47%					1 266 359	5,17%		
Вземания	83 064	0,98%	15 167	0,14%	152 066	0,74%	365 395	1,49%	10 602	0,28%
Нефинансови активи	83 064	0,98%	15 167	0,14%	152 066	0,74%	365 395	1,49%	10 602	0,28%
Други	0	0,00%	8 188	0,08%	391	0,00%	78 192	0,32%	1 000	0,03%
<b>Общо активи по баланс</b>	<b>8 518 328</b>	<b>100,00%</b>	<b>10 661 188</b>	<b>100,00%</b>	<b>20 566 433</b>	<b>100,00%</b>	<b>24 505 567</b>	<b>100,00%</b>	<b>3 844 830</b>	<b>100,00%</b>
<i>Печалба</i>	<i>44 180</i>	<i>0,52%</i>	<i>317 772</i>	<i>2,98%</i>	<i>511 404</i>	<i>2,49%</i>	<i>585 412</i>	<i>2,39%</i>	<i>268 318</i>	<i>6,98%</i>

Активи	„КД Пеликан“ АД		„ОББ Балансиран фонд“ АД		„Елана Високодоходен фонд“ АД		„БенчМарк фонд – 2“ АД	
	Стойност (лв)	Дял (%)	Стойност (лв)	Дял (%)	Стойност (лв)	Дял (%)	Стойност (лв)	Дял (%)
Парични средства в т.ч.	968 184	19,71%	467 911	10,25%	751 901	10,65%	515 568	32,32%
Банков депозит	686 364	13,97%	450 000	9,86%	750 000	10,62%	100 000	6,27%
Капиталови ЦК	1 767 382	35,98%	1 460 347	31,99%	4 703 193	66,60%	985 178	61,75%

Корпоративни облигации	405 292	8,25%	1 985 366	43,50%	474 093	6,71%		
Ипотечни облигации			365 079	8,00%				
Общински облигации			135 206	2,96%				
Компенсаторни записи								
ДЦК	1 279 680	26,05%						
Евро-облигации								
Чужд. ЦК	469 020	9,55%						
Вземания	10 900	0,22%	134 269	2,94%	1 131 054	16,02%	94 683	5,93%
Нефинансови активи	10 900	0,22%	134 269	2,94%	1 131 054	16,02%	94 683	5,93%
Други	12 115	0,25%	16 314	0,36%	1 194	0,02%	-1	0,00%
<b>Общо активи по баланс</b>	<b>4 912 573</b>	<b>100,00%</b>	<b>4 564 492</b>	<b>100,00%</b>	<b>7 061 435</b>	<b>100,00%</b>	<b>1 595 428</b>	<b>100,00%</b>
<i>Печалба</i>	<i>-89 192</i>	<i>-1,82%</i>	<i>143 535</i>	<i>3,14%</i>	<i>36 623</i>	<i>0,52%</i>	<i>-12 484</i>	<i>-0,78%</i>

### Структура на активите на Инвестиционните дружества от затворен тип:

Чужд. ЦК	„Надежда“ АД		„Индустриал ен фонд“ АД	
Вземания <b>Активи</b>	26 327	0,58%	26 120	1,88%
Нефинансови активи	Стойност 26 327	Дял 0,58%	Стойност 26 120	Дял 1,88%
Дружни средства, в т.ч.	532 495	10,54%	614 364	44,29%
<b>Общо активи по баланс</b>	<b>4 590 080</b>	<b>100,00%</b>	<b>1 987 136</b>	<b>100,00%</b>
Кредитови ЦК	2 793 268	59,65%	798 468	53,98%
Корпоративни облигации	803 984	17,75%		
Ипотечни облигации				
Общински облигации				
Компенсаторни записи	181 010	4,00%		
ДЦК	261 519	5,77%		
Евро-облигации				

## Структура на активите на Договорните фондове

Активи	„ДСК Стандарт“		„Сентинел-Принсипал“		„Ти Би Ай Динамик“		„БенчМарк Фонд-1“		„ДСК Баланс“		„Сентинел – Репид“		„Елана Балансиран Еврофонд“	
	Стойност (лв.)	Дял (%)	Стойност (лв.)	Дял (%)	Стойност (лв.)	Дял (%)	Стойност (лв.)	Дял (%)	Стойност (лв.)	Дял (%)	Стойност (лв.)	Дял (%)	Стойност (лв.)	Дял (%)
Парични средства, в т.ч.	1 071 017	59,21%	239 641	13,38%	2 059 584	35,10%	195 548	15,07%	1 479 883	42,27%	206 077	15,53%	1 467 256	13,09%
Банков депозит	750 000	41,46%	162 211	9,06%	2 030 486	34,60%	100 000	7,71%	950 000	27,14%	199 095	15,00%	1 259 573	11,24%
Капиталови ЦК	101 555	5,61%	489 042	27,30%	2 628 065	44,78%	472 019	36,38%	886 794	25,33%		0,00%	5 465 405	48,78%
Корпоративни облигации	555 904	31,39%	1 060 821	59,22%	856 443	14,59%	404 629	31,18%	831 140	23,74%	817 051	61,56%	654 911	5,84%
Ипотечни облигации	51 428	2,90%							100 737	2,88%			1 605 312	14,33%
Общински облигации													438226	0,0391
Компенсаторни записи														
ДЦК											304 026	22,90%		
Евро-облигации														
Чужд. ЦК													663 730	5,92%
Вземания	28 852	1,60%	1 675	0,09%	324 141	5,52%	225 343	17,37%	125 422	3,58%	184	0,01%	909 837	8,12%
Нефинансови активи	28 852	1,60%	1 675	0,09%	324 141	5,52%	225 343	17,37%	125 422	3,58%	184	0,01%	909 837	8,12%
Други	0	0,00%	0	0,00%	311	0,01%	0	0,00%	76 732	2,19%	0	0,00%	301	0,00%
Общо активи по баланс	<b>1 808 756</b>	<b>100,00%</b>	<b>1 791 179</b>	<b>100,00%</b>	<b>5 868 544</b>	<b>100,00%</b>	<b>1 297 539</b>	<b>100,00%</b>	<b>3 500 708</b>	<b>100,00%</b>	<b>1 327 338</b>	<b>100,00%</b>	<b>11 204 978</b>	<b>100,00%</b>
Печалба	<i>31 520</i>	<i>1,74%</i>	<i>8 616</i>	<i>0,48%</i>	<i>157 792</i>	<i>2,69%</i>	<i>8 036</i>	<i>0,62%</i>	<i>108 307</i>	<i>3,09%</i>	<i>15 466</i>	<i>1,17%</i>	<i>103 048</i>	<i>0,92%</i>

## Структура на активите на Договорните фондове

Активи	„ОББ Премиум Акции“		„ОББ Платинум Облигации“		„Капман макс“		"Ти Би Ай Комфорт“		"Ти Би Ай Хармония“		"ДСК Растеж“		„Стандарт Инвестмънт Високодоходен Фонд“	
	Стойност (лв.)	Дял (%)	Стойност (лв.)	Дял (%)	Стойност (лв.)	Дял (%)	Стойност (лв.)	Дял (%)	Стойност (лв.)	Дял (%)	Стойност (лв.)	Дял (%)	Стойност (лв.)	Дял (%)
Парични средства, в т.ч.	1 983 772	53,14%	156 661	13,32%	193 667	13,44%	2 282 734	61,69%	1 852 211	32,62%	511 878	21,79%	224 493	15,56%
<i>Банков депозит</i>	1 241 293	33,25%	148 000	12,59%			2 268 922	61,32%	1 795 106	31,62%	302 201	12,87%	126 000	8,73%
Капиталови ЦК	975 128	26,12%			1 240 809	86,08%	538 801	14,56%	1 415 039	24,92%	1 260 671	53,67%	1 167 478	80,93%
Корпоративни облигации	612 792	16,42%	995 385	84,65%			802 785	21,69%	2 207 501	38,88%	415 556	17,69%	50 374	3,49%
Ипотечни облигации	30 693	0,82%	4 051	0,34%										
Общински облигации														
Компенсаторн и записи														
ДЦК														
Евро-облигации														
Чужд. ЦК														
Вземания	121 066	3,24%	10 383	0,88%	6 935	0,48%	76 022	2,05%	202 827	3,57%	160 803	6,85%	280	0,02%
Нефинансови	121 066	3,24%	10 383	0,88%	6 935	0,48%	76 022	2,05%	202 827	3,57%	160 803	6,85%	280	0,02%

активи														
Други	9 420	0,25%	9 420	0,80%	0	0,00%	0	0,00%	0	0,00%	0	0,00%	0	0,00%
<b>Общо активи по баланс</b>	<b>3 732 871</b>	<b>100%</b>	<b>1 175 900</b>	<b>100%</b>	<b>1 441 411</b>	<b>100%</b>	<b>3 700 342</b>	<b>100%</b>	<b>5 677 579</b>	<b>100%</b>	<b>2 348 909</b>	<b>100%</b>	<b>1 442 626</b>	<b>100%</b>
<i>Печалба</i>	<i>-3 941</i>	<i>-0,11%</i>	<i>-407</i>	<i>-0,03%</i>	<i>30 654</i>	<i>2,13%</i>	<i>21 417</i>	<i>0,58%</i>	<i>54 258</i>	<i>0,96%</i>	<i>102 004</i>	<i>4,34%</i>	<i>-11 662</i>	<i>-0,08%</i>

### Структура на активите на Договорните фондове

Активи	„Стандарт Инвестмънт Балансиран Фонд“		„Елана Балансиран \$ Фонд“		„Райфайзен (България) Фонд Паричен пазар“		„Райфайзен (България) Фонд Облигации“		„Райфайзен (България) Фонд Акции“		„Райфайзен (България) Балансиран Фонд“	
	Стойност (лв.)	Дял (%)	Стойност (лв.)	Дял (%)	Стойност (лв.)	Дял (%)	Стойност (лв.)	Дял (%)	Стойност (лв.)	Дял (%)	Стойност (лв.)	Дял (%)
Парични средства, в т.ч.	138 797	18,34%	773 746	25,21%	1 495 829	58,96%	1 865 734	51,34%	1 944 290	38,09%	2 973 722	44,52%
Банков депозит	57 000	7,53%	738 033	24,04%	1 494 832	58,93%	1 865 052	51,32%	1 943 500	38,07%	2 955 100	44,24%
Капиталови ЦК	472 363	62,43%	1 328 758	43,29%			102 262	2,81%	2 991 650	58,60%	2 180 321	32,64%
Корпоративни облигации	100 941	13,34%	251 427	8,19%	892 836	35,20%	1 638 313	45,08%			1 496 842	22,41%
Ипотечни облигации			220 815	7,19%								
Общински облигации												
Компенсаторни записи												
ДЦК			115 416	3,76%	129 153	5,09%						
Евро-облигации												
Чужд. ЦК			189 637	6,18%					41 301	0,81%		



Вземания	44 509	5,88%	189 236	6,17%	18 992	0,75%	27 967	0,77%	127 615	2,50%	28 459	0,43%
Нефинансови активи	44 509	5,88%	189 236	6,17%	18 992	0,75%	27 967	0,77%	127 615	2,50%	28 459	0,43%
Други	58	0,01%	450	0,01%	0	0,00%	0	0,00%	0	0,00%	0	0,00%
<b>Общо активи по баланс</b>	<b>756 668</b>	<b>100,00%</b>	<b>3 069 485</b>	<b>100,00%</b>	<b>2 536 810</b>	<b>100,00%</b>	<b>3 634 276</b>	<b>100,00%</b>	<b>5 104 856</b>	<b>100,00%</b>	<b>6 679 344</b>	<b>100,00%</b>
<i>Печалба</i>	<i>-4 452</i>	<i>-0,59%</i>	<i>17 223</i>	<i>0,56%</i>	<i>29 565</i>	<i>1,17%</i>	<i>23 913</i>	<i>0,66%</i>	<i>25 282</i>	<i>0,50%</i>	<i>37 841</i>	<i>0,57%</i>

Активи (лв.)	„Алфа индекс имоти“		„КД Облигации България“		„КД Акции България“		„Статус Нови Акции“		„БенчМарк фонд-3“	
	Стойност (лв)	Дял (%)	Стойност (лв)	Дял (%)	Стойност (лв)	Дял (%)	Стойност (лв)	Дял (%)	Стойност (лв)	Дял (%)
Парични средства, в т.ч.	917 923	38,92%	132 444	26,29%	178 414	26,06%	376 022	48,40%	47 280	94,79%
<i>Банков депозит</i>	500 000	21,20%	102 204	20,28%	135 388	19,78%				
Капиталови ЦК	737 086	31,25%	26 280	5,22%	306 100	44,71%	281 669	36,25%	2 600	5,21%
Корпоративни облигации			344 729	68,42%	63 750	9,31%				
Ипотечни облигации										
Общински облигации										
Компенсаторни записи										
ДЦК	366 905	15,56%								

Евро-облигации										
Чужд. ЦК					128 394	18,75%				
Вземания	336 793	14,28%	410	0,08%	7 962	1,16%	119 261	15,35%		
Нефинансови активи	336 793	14,28%	410	0,08%	7 962	1,16%	119 261	15,35%		
Други	0	0,00%	0	0,00%	0	0,00%	0	0,00%	0	0,00%
<b>Общо активи по баланс</b>	<b>2 358 707</b>	<b>100,00%</b>	<b>503 863</b>	<b>100,00%</b>	<b>684 620</b>	<b>100,00%</b>	<b>776 953</b>	<b>100,00%</b>	<b>49 880</b>	<b>100,00%</b>
<b>Печалба</b>	<b>1 576</b>	<b>0,07%</b>	<b>857</b>	<b>0,17%</b>	<b>-3 962</b>	<b>-0,58%</b>	<b>-2 974</b>	<b>-0,38%</b>	<b>-279</b>	<b>-0,56%</b>

## Структура на активите общо за КИС

Активи (лв.)	Общо за ИД		Общо за ДФ		Общо за КИС	
	Стойност (лв)	Дял (%)	Стойност (лв)	Дял (%)	Стойност (лв)	Дял (%)
Парични средства, в т.ч.	20 792 923	22,56%	24 768 623	34,18%	45 561 546	27,68%
<i>Банков депозит</i>	<i>16 707 535</i>	<i>18,13%</i>	<i>21 123 996</i>	<i>29,15%</i>	<i>37 831 531</i>	<i>22,98%</i>
Капиталови ЦК	31 412 032	34,09%	25 069 895	34,59%	56 481 927	34,31%
Корпоративни облигации	22 367 979	24,27%	15 054 130	20,79%	37 422 109	22,73%
Ипотечни облигации	5 074 070	5,51%	2 013 036	2,78%	7 087 106	4,31%
Общински облигации	783 451	0,85%	438 226	0,60%	1 221 677	0,74%
Компенсаторни записи	181010	0,20%	0	0,00%	181010	0,11%
ДЦК	6 600 574	7,16%	915 500	1,26%	7 516 074	4,57%
Евро-облигации	581 292	0,63%	0	0,00%	581 292	0,35%
Чужд. ЦК	2 116 461	2,30%	1 023 062	1,41%	3 139 523	1,91%
Вземания	2 049 647	2,22%	3 094 974	4,27%	5 144 621	3,13%
Нефинансови активи	2 049 647	2,22%	3 094 974	4,27%	5 144 621	3,13%
Други	188 071	0,20%	96 692	0,13%	284 763	0,17%
<b>Общо активи по баланс</b>	<b>92 147 510</b>	<b>100%</b>	<b>72 474 142</b>	<b>100%</b>	<b>164 621 652</b>	<b>100%</b>
<i>Печалба</i>	<i>1 996 036</i>	<i>2,17%</i>	<i>749 698</i>	<i>1,03%</i>	<i>2 745 734</i>	<i>1,67%</i>

## Приложение 1.2.2Г

### Взаимни фондове Взаимни фондове – чуждестранни колективни инвестиционни схеми предлагащи публично дялове в България към 30.06.2006 г.

Взаимни фондове – чуждестранни колективни схеми	Фондове/подфондове	Управляващо дружество	Инвестиционен посредник (дистрибутор) в България
Пайъниър фондове (Люксембург)	13 подфонда	„Пайъниър Асет Мениджмънт“ С.А.	„Булбанк“ АД
Капитал инвест фондове (Австрия)	1. „Капитал Инвест Избрани Европейски Акции“; 2. „Капитал Инвест Инструменти на Паричен Пазар в Евро“; 3. „Капитал Инвест Корпоративни Еврооблигации“; 4. „Капитал Инвест Доларови Облигации“; 5. „Капитал Инвест Американски Акции“; 6. „Капитал Инвест Държавни Еврооблигации“; 7. Взаимен фонд „Капитал Инвест Мастер Фонд I“ 8. Взаимен фонд „Капитал Инвест Мастер Фонд II“ 9. „Капитал Инвест Гарантирана Кошница 2010 г. “	„Капитал Инвест”	„Ейч Ви Би Банк Биохим“ АД
СГАМ ФОНД (Люксембург)	1. „СГАМ Фонд /Акции от Европа“; 2. „СГАМ Фонд /Международни акции“; 3. „СГАМ Фонд /Акции на водещи американски компании“; 4. „СГАМ Фонд /Европейски облигации“; 5. „СГАМ Фонд /Световни облигации“; 6. „СГАМ Фонд /Паричен пазар (евро) “; 7. „СГАМ Фонд /Паричен пазар (шатски долари) “	„Сосиете Женерал Асет Мениджмънт“ С.А.	„СЖ Експресбанк“ АД
Райфайзен капиталанлаге гезелшафт МБХ (Австрия)	1. Райфайзен Глобален Балансиран Фонд; 2. Райфайзен Глобален Фонд в Акции; 3. Райфайзен Глобален Фонд в Облигации; 4. Райфайзен Европлюс Облигационен Фонд; 5. Райфайзен Източно Европейски Фонд в Акции; 6. Райфайзен Конвергентност към ЕС; 7. Райфайзен Облигационен Фонд в Долари;	„Райфайзен капиталанлаге гезелшафт“ МБХ	„Райфайзенбанк (България) “ ЕАД

**Приложение 1.2.2Д.****Собствен капитал, управлявани активи и сключени договори за управление на УД**

Управляващо дружество	Регистриран капитал (лв.)	Собствен капитал (лв.)	Управлявани активи към 30.06.2006 г. (лв.)	Сключени договори за управление към 30.06.2006 г.
УД „Златен лев капитал“ АД	250 000	314 915	8 518 338	1. ИД „Златен лев“ АД
УД „Елана фонд мениджмънт“ АД	260 000	452 726	44 417 200	1. ИД „Елана Еврофонд“ АД 2. ИД „Елана Високодоходен фонд“ АД 3. ДФ „Елана Балансиран Еврофонд“ 4. ВЗК Добруджа - М – Живот 5. Здравноосигурително дружество - Планета АД 6. „Елана фонд за земеделска земя“ АДСИЦ
УД „Ти Би Ай Асет мениджмънт“ ЕАД	1 400 000	952 325	59 288 654	1. ИД „Ти Би Ай Евробонд“ АД 2. ДФ „Ти Би Ай Динамик“ 3. ДФ „Ти Би Ай Комфорт“ 4. ДФ „Ти Би Ай Хармония“ 5. ЗАД БУЛСТРАД ДСК - ЖИВОТ АД 6. ЗПАД БУЛСТРАД 7. „ДОБРОВОЛНА ОСИГУРИТЕЛНА МРЕЖА - ЗДРАВЕ“ АД 8. ГАРАНЦИОНЕН ФОНД 9. Национално бюро на българските автомобилни застрахователи 10. „БУЛСТРАД-ЗДРАВНО ОСИГУРЯВАНЕ“ АД
УД „Капман Асет Мениджмънт“ АД	250 000	294 011	5 286 241	1. ИД „Капман Капитал“ АД 2. ДФ „Капман макс“
УД „Карол Капитал мениджмънт“ ЕАД	550 000	875 575	24 505 567	1. ИД „Адванс Инвест“ АД

УД „КД Инвестмънтс“ ЕАД	1 625 000	392 214	6 101 056	1. ИД „КД Пеликан“ АД 2. ДФ „КД Облигации България“ 3. ДФ „КД Акции България“
УД „ПФБК Асет мениджмънт“ АД	250 000	271 488	4 530 080	1. ИД „Надежда“ АД
УД „ОББ Асет мениджмънт“ ЕАД	300 000	291 780	9 447 306	1. ИД „ОББ Балансиран фонд“ АД 2. ДФ „ОББ Премиум Акции“ 3. ДФ „ОББ Платинум Облигации“
УД „ДСК Управление на активи“ ЕАД	500 000	388 945	10 261 350	1. ДФ „ДСК Стандарт“ 2. ДФ „ДСК Балансиран Фонд“ 3. ДФ „ДСК Растеж“ 4. ЗК ДСК ГАРАНЦИЯ АД 5. ЖЗК ДСК ГАРАНЦИЯ АД
УД „Сентинел Асет мениджмънт“ АД	250 000	251 293	3 118 517	1. ДФ „Сентинел-Принсипал“ 2. ДФ „Сентинел – Репид“
УД „БенчМарк Асет мениджмънт“ АД	260 000	260 216	14 378 831	1. ДФ „БенчМарк Фонд-1“ 2. ИД „БенчМарк фонд – 2“ АД 3. ДФ „БенчМарк фонд – 3“
УД „Стандарт Асет Мениджмънт“ АД	250 000	251 944	2 305 140	1. ДФ „Стандарт Инвестмънт Високодоходен Фонд“ 2. ДФ „Стандарт Инвестмънт Балансиран Фонд“
УД „Райфайзен Асет Мениджмънт“ АД	250 000	395 625	18 903 032	1. ДФ „Райфайзен (България) Фонд Паричен пазар“ 2. ДФ „Райфайзен (България) Фонд Облигации“ 3. ДФ „Райфайзен (България) Фонд Акции“ 4. ДФ „Райфайзен (България) Балансиран Фонд“ 5. ЗД „Евро Инс“ АД
УД „Статус Капитал“ АД	250 000	235 707	816 511	1. ДФ „Статус Нови Акции“
УД „Алфа Асет Мениджмънт“ ЕАД	300 000	288 829	2 358 707	1. ДФ „Алфа индекс имоти“
УД „Юг Маркет Фонд Мениджмънт“ АД	250 000	246 674	0	
УД „Болкан Капитал Мениджмънт“ АД	300 000	290 244	0	
УД „Аврора Кепитъл“ АД	250 000	250 000	0	
УД „Титан Асет Мениджмънт“ ЕАД	250 000	250 000	0	

Общо	7 995 000	6 954 511	214 236 530
------	-----------	-----------	-------------

**Приложение 1.2.2Е**

**Собствен капитал, натрупани активи и пазарен дял на дружествата със специална инвестиционна цел към 30.06.2006 г.**

Дружество	Регистриран капитал (лв.)	Собствен капитал (лв.)	Общо активи (лв.)	Пазарен дял	Специфика на дейността
"Капитал Директ -1" АДСИЦ	650 000	775 000	5 416 000	65,37%	секюритизация на <b>вземания</b>
„Кепитъл Мениджмънт” АДСИЦ	500 000	498 000	500 000	6,04%	секюритизация на <b>вземания</b>
„ХипоКапитал” АДСИЦ	650 000	650 000	650 000	7,85%	секюритизация на <b>вземания</b>
“Трансинвестмънт” АДСИЦ	650 000	936 000	944 000	11,39%	секюритизация на <b>вземания</b>
„Фонд за енергетика и енергийни икономии-ФЕЕИ” АДСИЦ	500 000	494 000	775 000	9,35%	секюритизация на <b>вземания</b>
<b>Общо</b>	<b>2 950 000</b>	<b>3 353 000</b>	<b>8 285 000</b>	<b>100,00%</b>	секюритизация на <b>вземания</b>
"Прайм Пропърти БГ" АДСИЦ	15 225 383	25 530 947	25 840 402	8,11%	секюритизация на <b>недвижими имоти</b>
“БенчМарк Фонд Имоти” АДСИЦ	23 394 706	32 101 000	32 564 000	10,22%	секюритизация на <b>недвижими имоти</b>
“Колос-1” АДСИЦ	1 603 000	1 401 000	1 454 000	0,46%	секюритизация на <b>недвижими имоти</b>
“И АР ДЖИ Капитал-1” АДСИЦ	3 000 000	4 871 000	12 050 000	3,78%	секюритизация на

					<b>НЕДВИЖИМИ ИМОТИ</b>
“Фонд за недвижими имоти България” АДСИЦ	60 450 000	70 753 000	71 045 000	22,30%	секюритизация на <b>НЕДВИЖИМИ ИМОТИ</b> /зз/
“Актив Пропъртис” АДСИЦ	5 200 000	6 144 000	6 902 000	2,17%	секюритизация на <b>НЕДВИЖИМИ ИМОТИ</b>
"Елана фонд за земеделска земя" АДСИЦ	19 932 000	23 507 000	73 711 000	23,14%	секюритизация на <b>НЕДВИЖИМИ ИМОТИ</b> /зз/
"Парк" АДСИЦ	5 200 000	5 323 000	5 425 000	1,70%	секюритизация на <b>НЕДВИЖИМИ ИМОТИ</b>
„Адванс-Террафонд” АДСИЦ	22 087 000	24 294 000	24 668 000	7,74%	секюритизация на <b>НЕДВИЖИМИ ИМОТИ</b> /зз/
“Интеркапитал пропърти дивелопмънт” АДСИЦ	3 250 000	7 931 000	17 745 000	5,57%	секюритизация на <b>НЕДВИЖИМИ ИМОТИ</b>
„Куантум Дивелопмънтс” АДСИЦ	650 000	633 000	1 915 000	0,60%	секюритизация на <b>НЕДВИЖИМИ ИМОТИ</b>
“И АР ДЖИ Капитал-2” АДСИЦ	3 450 000	6 442 000	17 258 000	5,42%	секюритизация на <b>НЕДВИЖИМИ ИМОТИ</b>
„ЦКБ Риъл Истейт Фонд” АДСИЦ	500 000	498 000	500 000	0,16%	секюритизация на <b>НЕДВИЖИМИ ИМОТИ</b>
„Булленд Инвестмънтс” АДСИЦ	1 000 000	1 114 000	1 250 000	0,39%	секюритизация на <b>НЕДВИЖИМИ ИМОТИ</b> /зз/
„Феърплей Пропъртис” АДСИЦ	853 000	1 050 000	3 536 000	1,11%	секюритизация на <b>НЕДВИЖИМИ ИМОТИ</b>
„Булгериън Инвестмънт Груп”	650 000	619 000	624 000	0,20%	секюритизация на <b>НЕДВИЖИМИ ИМОТИ</b>
„Премиер Фонд” АДСИЦ	650 000	610 000	617 000	0,19%	секюритизация на <b>НЕДВИЖИМИ ИМОТИ</b>



„Блек Сий Инвестмънт” АДСИЦ	650 000	18 727 000	18 774 000	5,89%	секюритизация на <b>недвижими имоти</b>
„СИИ Имоти” АДСИЦ	500 000	476 000	476 000	0,15%	секюритизация на <b>недвижими имоти</b>
„Софарма Имоти” АДСИЦ	650 000	1 237 000	1 239 000	0,39%	секюритизация на <b>недвижими имоти</b>
„Фонд за земеделска земя Мел Инвест” АДСИЦ	500 000	483 000	983 000	0,31%	секюритизация на <b>недвижими имоти /зз/</b>
<b>Общо</b>	<b>169 395 089</b>	<b>233 744 947</b>	<b>318 576 402</b>	<b>100,00%</b>	<b>секюритизация на недвижими имоти</b>

### Приложение 1.2.2Ж. Структура на активите на АДСИЦ към 30.06.2006 г.

Структура на активите на АДСИЦ (секюритизация на недвижими имоти)

Активи (лв.)	„Прайм Пропърти БГ“ АДСИЦ	„БенчМарк Фонд Имоти“ АДСИЦ	„Колос-1“ АДСИЦ	„И АР ДЖИ Капитал-1“ АДСИЦ	„Фонд за недвижими имоти България“ АДСИЦ	„Актив Пропърти“ АДСИЦ	„Елана фонд за земеделска земя“ АДСИЦ	„Парк“ АДСИЦ
<i>Инвестиционни имоти (земя, терени)</i>	16 306 295	15 276 000	249 000			3 309 000		647 000
<i>Инвестиционни имоти (сгради, съоръжения)</i>	1 697 200			11 308 000		1 771 000		
<i>Инвестиционни имоти (земеделска земя)</i>					23 434 000		20 566 000	
<i>Имоти в процес на изграждане/придобиване</i>			448 000			1 369 000		1 161 000
<i>Финансови активи</i>	4 227 253			86 000			1 958 000	
<i>Парични наличности</i>	3 086 342	16 450 000	70 000	638 000	45 084 000	97 000	49 968 000	2 766 000
<i>Вземания</i>	300 529	160 000	687 000	13 000	1 873 000	341 000	1 195 000	845 000
<i>Други</i>	222 783	678 000	0	5 000	654 000	15 000	24 000	6 000
<b>Общо активи по баланс</b>	<b>25 840 402</b>	<b>32 564 000</b>	<b>1 454 000</b>	<b>12 050 000</b>	<b>71 045 000</b>	<b>6 902 000</b>	<b>73 711 000</b>	<b>5 425 000</b>
<i>Текуща печалба</i>	<i>1 480 138</i>	<i>425 000</i>	<i>-42 000</i>	<i>283 000</i>	<i>61 000</i>	<i>459 000</i>	<i>-317 000</i>	<i>-36 000</i>

Активи (лв.)	„Аванс-Террафонд“ АДСИЦ	„Интеркапитал пропърти дивелопмънт“ АДСИЦ	„Куантум Дивелопмънтс“ АДСИЦ	„И АР ДЖИ Капитал-2“ АДСИЦ	„ЦКБ Рибл Истейт Фонд“ АДСИЦ	„Булленд Инвестмънтс“ АДСИЦ	„ФеърПлей пропъртис“ АДСИЦ	„Булгерийн Инвестмънт Груп“ АДСИЦ
Инвестиционни имоти (земя, терени)		8 729 000	736 000					
Инвестиционни имоти (сгради, съоръжения)				16 319 000				
Инвестиционни имоти (земеделска земя)	15 921 000					974 000		
Имоти в процес на изграждане(придобиване)		5 962 000	979 000		500 000		2 819 000	
Финансови активи	7 469 000			271 000		64 000		250 000
Парични наличности	217 000	2 034 000	109 000	646 000		163 000	275 000	374 000
Вземания	1 058 000	992 000	91 000	21 000		46 000	442 000	
Други	3 000	28 000	0	1 000	0	3 000	0	0
<b>Общо активи по баланс</b>	<b>24 668 000</b>	<b>17 745 000</b>	<b>1 915 000</b>	<b>17 258 000</b>	<b>500 000</b>	<b>1 250 000</b>	<b>3 536 000</b>	<b>624 000</b>
<i>Текуща печалба</i>	<i>-432 000</i>	<i>3 000</i>	<i>-8 000</i>	<i>309 000</i>	<i>-2 000</i>	<i>95 000</i>	<i>-65 000</i>	<i>-26 000</i>

**Структура на активите Общо за АДСИЦ (секюритизация на недвижими имоти):**

Активи (лв.)	„Премиер Фонд“ АДСИЦ	„Блек Сий Инвестмънт“ АДСИЦ	„СИИ Имоти“ АДСИЦ	„Софарма Имоти“ АДСИЦ	„Фонд за земеделска земя Мел Инвест“ АДСИЦ	Активи – общо (лв.)
Инвестиционни имоти (земя, терени)	158 000					45 410 295
Инвестиционни имоти (сгради, съоръжения)			6 141 000			37 236 200
Инвестиционни имоти (земеделска земя)					970 000	61 865 000

<i>Имоти в процес на изграждане(придобиване)</i>						13 238 000
<i>Финансови активи</i>	10 000					14 335 253
<i>Парични наличности</i>	449 000	12 166 000	476 000	639 000	6 000	135 713 342
<i>Вземания</i>		308 000		600 000	7 000	8 979 529
<i>Други</i>	0	159 000	0	0	0	1 798 783
<b>Общо активи по баланс</b>	<b>617 000</b>	<b>18 774 000</b>	<b>476 000</b>	<b>1 239 000</b>	<b>983 000</b>	<b>318 576 402</b>
<i>Текуща печалба</i>	<i>-40 000</i>		<i>-24 000</i>	<i>-12 000</i>	<i>-17 000</i>	<i>2 094 138</i>

**Структура на активите на АДСИЦ (секюритизация на вземания):**

<b>Активи (лв.)</b>	<b>„Капитал Директ -1“</b>	<b>„Кепитъл Мениджмънт“</b>	<b>„Хипо Капитал“</b>	<b>“Трансинвес тмънт“</b>	<b>„Фонд за енергетика и енергийни икономи- ФЕЕИ“</b>	<b>Общо</b>
<i>Парични наличности</i>	337 000		650 000	477 000	51 000	1 515 000
<i>Вземания по лихви</i>				467000		467000
<i>Вземания по търговски заеми (до 1 год.)</i>	619 000	500 000				1 119 000
<i>Вземания по търговски заеми (над 1 год.)</i>	4 459 000				723 544	5 182 544
<i>Други</i>	1 000				456	1 456
<b>Общо активи по баланс</b>	<b>5 416 000</b>	<b>500 000</b>	<b>650 000</b>	<b>944 000</b>	<b>775 000</b>	<b>8 285 000</b>
<i>Текуща печалба</i>	<i>92 000</i>	<i>-2 000</i>		<i>-6 000</i>	<i>-6 000</i>	<i>78 000</i>

## Приложение 1.2.23

### АДСИЦ. Дата на учредяване, предвиден срок на съществуване и основни акционери

Дружество	Дата на учредяване (вписване в съда)	Предвиден срок на съществуване	Основни учредители	Основни акционери
"Капитал Директ -1" АДСИЦ	06.08.2003 г. (11.09.2003 г. СГС)	неопределен	1. Българо-американски инвестиционен фонд – 70% 2. „БАКБ – 30%	1. Българо-американски инвестиционен фонд – 76.92% 2. „Бългериън – Америкън пропърти мениджмънт“ ЕООД – 23.08%
„Кепитъл Мениджмънт“ АДСИЦ	24.10.2005 г. (08.11.2005 г. СГС)	неопределен	1. „ЦКБ Груп Асетс Мениджмънт“ ЕАД – 70% 2. ЗАД Армеец АД – 30%	1. „ЦКБ Груп Асетс Мениджмънт“ ЕАД – 70% 2. ЗАД Армеец АД – 30%
„ХипоКапитал“ АДСИЦ	14.10.2005 г. (08.11.2005 г. СГС)	неопределен	1. „ХипоКредит“ АД – 70% 2. ЗПАД „Булстрад“ – 30%	1. „ХипоКредит“ АД – 70% 2. ЗПАД „Булстрад“ – 30%
“Трансинвестмънт” АДСИЦ	10.08.2005 г. (01.09.2006 г. СГС)	неопределен	1. „Петрол холдинг“ АД – 70% 2. „Пиреос Евробанк“ АД – 30%	1. „Петрол холдинг“ АД – 70% 2. „Пиреос Евробанк“ АД – 30%
„Фонд за енергетика и енергийни икономии-ФЕЕИ“ АДСИЦ	21.02.2006 г. (10.03.2006 г. СГС)	неопределен	1. „Енемона“ АД – 70% 2. „ЕкоИнвест Холдинг“ АД – 30%	1. „Енемона“ АД – 70% 2. „ЕкоИнвест Холдинг“ АД – 30%
"Прайм Пропърти БГ" АДСИЦ	08.09.2003 г. (06.10.2003 г. СГС)	8 години	1. Балканска Консултанска Компания ООД – 50% 2. ЗПАД „Булстрад“ – 48.8% 3. „Ти Би Ай Инвест“ ЕАД – 0.2%	1. Immoeast Beteiligung Gmbh (Виена) – 42.23% 2. Hansapank Clients (Талин) – 13.12% 2. ДПФ „Доверие“ – 6% 3. ППФ „Доверие“ – 7%

“БенчМарк Фонд Имоти” АДСИЦ	29.06.2004 г. (11.07.2004 г. СГС)	неопределен	1. Развитие Индустрия Холдинг АД – 30%	4. УПФ „Доверие” – 7% 5. ЗПАД „Булстрад” – 9.4% 1. Hansapank Clients (Талин) – 8.97%
“Колос-1” АДСИЦ	29.10.2003 г. (31.10.2003 г. СГС)	неопределен	1. „Ви-Веста холдинг” ЕАД – 74.4% 2. „Перла” АД – 25.6%	1. „Ви-веста холдинг ЕАД” – 62.38% 2. „Перла” АД – 12.35% 3. ЗОК „Надежда” АД – 23.83%
“И АР ДЖИ Капитал-1” АДСИЦ	05.08.2004 г. (18.08.2004 г. СГС)	7 години	1. Българо-американски инвестиционен фонд – 99.9%	1. “Българо-американски инвестиционен фонд” – 45.01% 2. “Българо-американска кредитна банка – 9.99%
“Фонд за недвижими имоти България” АДСИЦ	04.10.2004 г. (11.12.2004 г. СГС)	15 години	1. ИД „Надежда” АД – 40%	1. AS Hansapank (Талин) – 39.1% 2. BANK AUSTRIA CREDITANSTALT AG – 9.66%
“Актив Пропъртис” АДСИЦ	23.12.2004 г. (20.01.2005 г. ПОС)	неопределен	1. “ПТ Холдинг” АД – 65.5% 2. ИД “Адванс Инвест” АД – 30%	1. “ПТ Холдинг” АД – 59.42% 2. ИД “Адванс Инвест” АД – 10% 3. „Анди – Л” ЕООД – 5% 4. Дилян Пейчев Панев – 18.08% - Изп. Директор
"Елана фонд за земеделска земя" АДСИЦ	14.03.2005 г. (07.04.2005 г. СГС)	7 години	1. “Елана холдинг” АД – 70% 2. ВЗК Добруджа - М-Живот – 20% 3. Здравноосигурително дружество - Планета АД – 10%	1. QVT FUND LP (Кайманови о-ви) – 26.21%
"Парк" АДСИЦ	23.03.2005 г. (05.04.2005 г. СГС)	5 години	1. Загора инвест ООД – 20% 2. РХЛ АД – 30% 3. Бета Корп АД – 12%	1. Загора инвест ООД – 20.77% 2. Витазон ООД – 12.54% 3. Феърплей Интернешънъл АД – 20.77 4. Бета Корп АД – 8.23% 5. Контракт Ко – 6.54%

„Булгериън Инвестмънт Груп”	10.03.2005 г. (05.05.2005 г. СГС)	неопределен	1. „Кей Дивелтъпмънт” ЕООД – 50% 2. ЗК „Лев Инс” АД – 40%	6. Мисаил Валковънб”ЗЕОДПроборист 2. Марлис ЗискоАД 6.30% - Председател на СД
„Аванс-Террафонд” АДСИЦ	12.04.2005 г. (26.04.2005 г. СГС)	неопределен	3. КаролС ЕООД – 70%	3. ИД „АсвбсИ” АД – 12.50%
„Премиер Фонд” АДСИЦ	11.01.2006 г. (27.01.2006 г. СГС)	неопределен	2. ИД „АвансИнвест” АД – 100%	1. „Холдинг Варна А” АД – 10%
„Интеркапитал пропърти дъщерен” АДСИЦ	18.02.2005 г. (29.03.2005 г. СГС)	неопределен	2. ИД „КБ Бюрократ” АД – 20% 31.7%	2. ИД „КБ Инвестмънт” АД – 20% 13%
„Велс” АДСИЦ	17.03.2006 г. (28.03.2006 г. СГС)	неопределен	1. „Инвестиционна компания” АД – 35% 2. „Навер Инвестмънт Инк” – 43.2% 2. ИД „Елана Високодоходен фонд” АД – 30% 3. „Интеркапитал” ЕООД – 18.9%	1. „Инвестиционна компания” АД – 35% 2. ИД „Елана Високодоходен фонд” АД – 30% 3. Стефан Пламенов Папалезов – 35% - Изп. директор
„Куантум Дивелопмънтс” АДСИЦ	18.10.2005 г. (04.11.2005 г. СГС)	неопределен	3. Стефан Пламенов Папалезов – 35% - Изпълнителна ТБ – 30%	1. „Ей Си Капет” ЕООД – 52.5% 2. „Куантум инвестмънтс” АД – 47.5%
„Сии Имоти” АДСИЦ	15.11.2005 г. (20.05.2005 г. СГС)	неопределен	1. „Банка запад - изток” АД – 40%	1. „Банка запад - изток” АД – 40%
„И АР ДЖИ Капитал- 2” АДСИЦ	20.12.2005 г. (08.06.2005 г. СГС)	31.12.2012 г.	1. „Българо-американски инвестиционен фонд Сии Асетс мениджмънт” Лтд- Лондон – 30%	1. „Българо-американски инвестиционен фонд” – 70% 2. „Сии Асетс мениджмънт” Лтд- Лондон – 30% 2. Чуждестранни физически лица
„ЦКБ Риъл Истейт Фонд” АДСИЦ	26.10.2005 г. (08.11.2005 г. СГС)	неопределен	1. „ЦКБ Груп Асетс Мениджмънт” ЕАД – 70%	3. „Ем Ауто” АД – 30% 1. „ЦКБ Груп Асетс Мениджмънт” ЕАД – 70%
„Софарма Имоти” АДСИЦ	20.03.2006 г. (24.03.2006 г. СГС)	неопределен	2. ИД „Надежда” АД – 30% 2. АД „Армеец” АД – 30%	2. АД „Армеец” АД – 30% 1. ИД „Надежда” АД – 30%
„Булленд Инвестмънтс” АДСИЦ	09.08.2005 г. (24.08.2005 г. СГС)	неопределен	2. „София” АД – 20% 1. ЗД „Евро-инс” АД – 30% 3. „Телекомплект” АД – 20% 3. „Аскент шоп” ЕООД – 23.20% 4. „Телсо” АД – 25.5% (пряко и св. лица) 3. Севт АД – 20%	2. „София” АД – 20% 1. ЗД „Евро-инс” АД – 30% 3. „Телекомплект” АД – 20% 2. „Аскент шоп” ЕООД – 23.20% 4. „Телсо” АД – 25.5% (пряко и св. лица) 3. Севт АД – 20%
„Фонд за земеделска зона Мел Инвест” АДСИЦ	20.02.2006 г. (09.03.2006 г. СГС)	7 години неопределен	5. ЕТ „Селект Илия Михайлов” – 10% 1. „Мел инвест холдинг” АД – 45.4% 1. Анна Петрова Захариева – 7% - Председател на СД 2. Марио Захариев Захариев – 12% 3. „ФеърПлей Интернешънъл” АД – 51% 4. ИД „Капман Капитал” АД -30%	5. ЕТ „Селект Илия Михайлов” – 10% 1. „Мел инвест холдинг” АД – 45.4% 1. „ФеърПлей Интернешънъл” АД – 71.66% 2. „Ем Ай Ей” ЕООД – 22%

**Приложение 1.2.3.**

**Чуждестранно участие в акционерната структура  
на инвестиционните посредници към 30.06.2006 г.**

„ББГ СИМЕКС – БЪЛГАРИЯ” ООД	„Симекс” ООД, Чехия „Бърно брокерска група”, Чехия	10,00% 80,00 %
„БУЛФИН ИНВЕСТ” АД	„Неофинанс” АД „Лангфорд файнейшъл сървисис” САЩ притежават непряко 40% от „Неофинанс” АД	99,76 %
„ТИ БИ АЙ ИНВЕСТ” ЕАД	„ТИ БИ АЙ ЕФ България” ЕАД непряко	100%
„СИИ СЕКЮРИТИЗ” АД	Войко Одлазек Миран Менцей	33,37 % 66,63 %
„КД СЕКЮРИТИС” ЕАД	„КД Груп Д.Д.” - Словения	100%
„КАПИТАЛ ФИНАНС” ООД	„Зеон” АД „Нивиа трейдинг” ЕООД непряко	30,77 % 69,23 %
„КАПИТАЛ ИНЖЕНЕР ПРОЕКТ” ООД	Лео Кристоф САЩ	3,49 %
ФК „ФИНА – С” АД	„Афлик България” ЕАД - „Афлик лимитед” Великобритания Цветан Радоев Василев	99,97 % 0,03 %
„СТАНДАРТ ИНВЕСТМЪНТ” АД	Нигохос Крикоров Канарян	10,00%

**Приложение 1.2.4.****Отчет за доходите на Фонда за гарантиране на инвеститорите**

	<b>30 юни 2006</b>	<b>31 март 2006</b>	<b>31 дек. 2005</b>
	<b>(хил. лв.)</b>	<b>(хил. лв.)</b>	<b>(хил. лв.)</b>
<b>Приходи</b>			
Приходи от вноски	<b>397</b>	<b>212</b>	<b>593</b>
<b>Разходи</b>			
Разходи за материали	1	1	1
Разходи за външни услуги	16	16	27
Разходи за амортизация	4	1	1
Разходи за възнаграждения	19	17	17
Разходи за осигуровки	3	3	2
Други разходи за дейността	0	1	1
<b>Общо нефинансови разходи</b>	<b>43</b>	<b>39</b>	<b>49</b>
<b>Печалба от оперативната дейност</b>	<b>354</b>	<b>173</b>	<b>544</b>
Приходи, свързани с инвестиции	10	5	5
Други разходи по финансови операции			0
<b>Печалба от обичайната дейност</b>	<b>364</b>	<b>178</b>	<b>549</b>
Извънредни приходи/(разходи)	0	0	0
<b>Печалба от текущата година</b>	<b>364</b>	<b>178</b>	<b>549</b>



**Приложение 2.1.1. Чуждестранно участие в капитала на застрахователните дружества към 30.06.2006 г.**

Наименование на застрахователното дружество	Наименование на нерезидента	Размер на дяловото участие на нерезидента към 30.06.2006г.
		%
ЗД "Бул инс" АД	"Ликонекс лимитед"ООД - Кипър	5
	"Занзи холдинг" - Кипър	5
	"Корифи трейдинг" - Кипър	5
	"Ер Джи И" - Лихтенщайн	5
	"Сигнус С.А." - Люксембург	5
	"Стратикор Ест." - Лихтенщайн	5
	"Корпател Ест." - Лихтенщайн	5
	"Раня Анщалд" - Лихтенщайн	5
	"Тетра интернешънъл" - Люксембург	5
	"Фърст инвестмънт инт." - Люксембург	5
	"Турего ентърпрайс" - Кипър	5
	"Дейтона инвестмънтс холдинг"АД - Люксембург	5
	"Ей Ай Джи България застрахователно и презастрахователно дружество" ЕАД	Ей Ай Джи Сентръл Юрп енд Си Ай Ес Иншурънс Холдинг Корпорейшън - САЩ
"Ей Ай Джи Лайф (България) Животозастрахователно Дружество" ЕАД	"Американ Лайф Иншуранс Къмпани" /ALICO/ - САЩ	100
"Интерамерикан България" ЗАД	"Еуреко" БВ, гр. Зайст, Нидерландия	100
ЗАД "Булстрад Живот" АД	"Хановер Ре" - Германия	9,09
	"Ти Би Ай Холдинг" - Холандия и ЕБВР чрез свързано лице "БЗП" АД, чрез ЗПАД "Булстрад" АД	90,91
"Кю Би И Иншурънс (Юрп) Лимитид - Клон София"	QVI Интернешънъл Иншурънс Лимитид - Лондон	<b>100</b>
ЗК "Лев Инс" АД	"Яаад Пирзул 1984"ООД - Израел	25
	"Рахити Меир Класик"ООД - Израел	25
	Токуда банк АД	7,8
	"АС БГ" ЕООД (Абрахам Бен Нун, Израел)	14
	"Херитидж Гаранти Холдингс"	23
	„Лев корпорация” АД	4,6
"Граве България" АД	"ГРАЦЕР ВЕКСЕЛЗАЙТИГЕ ФЕРЗИХЕРУНГ" АД - Австрия	99,95
	ГРАВЕ ФЕРМБОГЕНСФЕРВАЛТУНГ - Австрия	0,05
ХДИ ЗАД	"ХДИ Интернешънъл холдинг" АД, Хановер, Германия	90
"Застрахователна компания Български имоти" АД	"ВИНЕР ЩЕТИШЕ" АД - Виена	<b>98,36</b>
"Животозастрахователна компания Български имоти" АД	"ВИНЕР ЩЕТИШЕ" АД - Виена	<b>98,35</b>

ЗПАД "Алианц България" АД	Алианц АД - Германия чрез свързано лице "Алианц България Холдинг" АД	78,00
ЗАД "Алианц България Живот" АД	Алианц АД - Германия чрез свързано лице "Алианц България Холдинг" АД	98,99
ЗАД "Енергия" АД	Алианц АД - Германия чрез свързано лице "Алианц България холдинг" АД	50,00
ЗК "Орел" АД	"Орел - Г - холдинг" АД	94,53
ЗК "Орел живот" АД	"Орел - Г - холдинг" АД	97,06
ЗПАД "Булстрад" АД	"Ти Би Ай Холдинг" - Холандия чрез свързано лице "БЗП Груп" ЕАД	97,28
Животозастрахователна компания "ДСК Гаранция" АД	"ОТП Гаранция" ЗАД - Будапеща, Унгария	74
	"ОТП Банк" - Будапеща, Унгария, като едноличен собственик на капитала на "Банка ДСК" ЕАД	26
Застрахователна компания "ДСК Гаранция" АД	"ОТП Гаранция" ЗАД - Будапеща, Унгария	74
	"ОТП Банк" - Будапеща, Унгария, като едноличен собственик на капитала на "Банка ДСК" ЕАД	26
"ЗПД Витоша" АД	"Витоша Холдинг Лимитид" - гр. Роуд Таун,	92,58
	Британски Вирджински Острови, със собственици на капитала Equest Investment Bulgaria Ltd. И	
	"УНИКА Интернешънъл Бетайлигунгз - Фервалтунгз" ГмбХ, Австрия	
"ЗК Витоша - живот" АД	"ЗПД Витоша" АД, дъщерно д-во на "Витоша Холдинг Лимитид" - гр. Роуд Таун,	99,69
	Британски Вирджински Острови, със собственици на капитала Equest Investment Bulgaria Ltd. и "УНИКА Интернешънъл Бетайлигунгз - Фервалтунгз" ГмбХ, Австрия	
ДЗИ АД	Уникредито Италия чрез Банк Аустрия Кредитаншталд АГ	13,05
	Джулиус Баер Интернешънъл ЕК	5,52
"ДЗИ-Общо застраховане" АД	ДЗИ АД, с участие на Уникредито Италия чрез Банк Аустрия Кредитаншталд АГ и с участие на Джулиус Баер Интернешънъл ЕК	97,8

**Приложение 2.2.1. Премияен приход, изплатени претенции и пазарен дял на застрахователите, извършващи дейност по общо застраховане към 30.06.2006 г.**

Застрахователи	Премияен приход			Изплатени претенции			Основни балансови показатели (в хил.лв.)			
	хил.лв.	пазарен дял (%)	темп на прираст (%)	хил.лв.	пазарен дял	темп на прираст	Собствен капитал	Технически резерви	Технически резултат	Финансов резултат
ДЗИ - Общо застраховане" АД	90 701	17,96	-8,92%	28 645	16,93	42,29%	36 076	109 899	3 336	3 360
ЗПАД "Булстрад" АД	84 309	16,69	-2,44%	30 621	18,10	-7,33%	30 554	96 392	66	826
ЗПАД "Алианц България" АД	73 560	14,57	4,72%	28 135	16,63	25,51%	38 131	76 992	10 504	8 439
ЗД "Бул инс" АД	57 260	11,34	7,53%	28 930	17,10	13,57%	26 619	58 726	5 026	3 467
ЗК "Орел" АД	37 374	7,40	162,84%	7 833	4,63	2,02%	15 423	9 652	2 341	1 983
"Застрахователно и презастрахователно дружество Витоша" АД	33 225	6,58	3,70%	12 989	7,68	17,75%	14 552	11 543	4 803	4 688
"Застрахователно акционерно дружество "Армеец" АД	26 330	5,21	44,31%	6 553	3,87	62,94%	22 075	28 461	1 082	6 095
ЗК "Лев Инс" АД	26 007	5,15	7,80%	6 417	3,79	62,16%	22 277	12 102	1 115	1 254
"Застрахователно дружество Евро инс" АД	19 468	3,85	13,67%	7 156	4,23	2,43%	7 876	9 423	1 055	832
ЗАД "Енергия"	12 405	2,46	-11,20%	1 490	0,88	130,00	35 044	8 339	3 914	3 740
"Застрахователна компания Български имоти" АД	10 458	2,07	72,57%	2 758	1,63	34,95%	9 787	7 553	222	90
ЗАД "Виктория"	8 193	1,62	22,49%	2 055	1,21	55,25%	10 761	6 637	222	436
"Ей Ай Джи България застрахователно и презастрахователно дружество" ЕАД	8 065	1,60	57,91%	2 217	1,31	17,76%	7 892	2 327	1 576	1 268
"ХДИ" ЗАД	4 434	0,88	12,36%	1 102	0,65	-3,27%	8 047	3 973	711	735
"Общинска застрахователна компания" АД	3 874	0,77	98,26%	620	0,37	-42,52%	4 216	2002	-242	-176
"Кю Би И Интернешънъл Иншурънс Лимитид – клон София"	3 422	0,68	21,53%	589	0,35	-16,29%	-4 153	4 486	178	171
"Интерамерикан България ЗАД"	3 346	0,66	-11,26%	856	0,51	150,38 %	7 106	657	-36	65
Българска агенция за експортно застраховане АД	1 613	0,32	55,73%	211	0,12	10450%	12 037	1 884	186	261
ЗК ДСК Гаранция АД	980	0,19	-	23	0,01	-	1 681	390	-508	-462
ЗК "Хилдън" АД	0	0,00	-100,00%	0	0,00	-				
МЗК "Европа" АД	0	0,00	-100,00%	0	0,00	-				
<b>ОБЩО</b>	<b>505 024</b>	<b>100,00</b>	<b>8,68%</b>	<b>169 203</b>	<b>100,00</b>	<b>16,70%</b>	<b>306 001</b>	<b>451 437</b>	<b>35 551</b>	<b>37 072</b>

*Приложение 2.2.2.*

**Премииен приход, изплатени претенции и пазарен дял на застрахователите, извършващи дейност по животозастраховане към 30.06.2006 г.**

Застрахователи	Премииен приход			Изплатени претенции			Основни балансови показатели (в хил. лв.)			
	хил.лв.	пазарен дял	темп на прираст	хил.лв.	пазарен дял	темп на прираст	Собствен капитал	Технически резерви <sup>6</sup>	Технически резултат	Финансов резултат
„ДЗИ“ АД	21 225	25,81	9,50%	9 926	44,81	19,11%	80 821	71 489	-827	2 587
ЗАД „Алианц България Живот“ АД	21 106	25,66	31,17%	2 162	9,76	31,73%	17 192	86 392	2 291	2 269
ЗАД „Булстрад Живот“ АД	7 990	9,72	113,76%	1 111	5,01	61,20%	5 926	11 268	637	478
ЗК „Витоша-живот“ АД	7 888	9,59	135,32%	2 788	12,59	134,46%	2 988	7 718	383	368
ЗК „Орел Живот“ АД	7 750	9,42	18,00%	3 448	15,57	22,15%	6 788	7 262	107	111
„Ей Ай Джи Лайф България ЖЗД“ ЕАД	7 443	9,05	30,51%	525	2,37	36,42%	6 962	16 969	1 578	1 578
„Граве България“ АД	3 192	3,88	17,69%	179	0,81	272,72%	5 249	13 941	-106	341
„ДСК Гаранция“ АД	2 768	3,37	-5,59%	1 334	6,02	78,84%	2 820	2 934	-597	-602
ЖЗК „Български имоти“ АД	1 672	2,03	35,85%	611	2,76	11,95%	7 295	2 995	51	44
„Синдикална ВЗК“	1 048	1,27	231,79%	24	0,11	-93,16%	-1 095	950	15	15
ВЗК „Добруджа-М-Живот“	115	0,14	-40,54%	43	0,19	6,69%	3 005	2 897	4	4
ЗАД „Ай Ен Джи“ клон София	37	0,04	-	0	0,00	-	486	32	-1 099	-1 095
„Животозастрахователен институт“ АД	5	0,01	-	0	0,00	-	887	3	1	5
<b>ОБЩО:</b>	<b>82 240</b>	<b>100,00</b>	<b>32,18%</b>	<b>22 151</b>	<b>100,00</b>	<b>31,95%</b>	<b>139 324</b>	<b>224 850</b>	<b>2 438</b>	<b>6 103</b>

<sup>6</sup> Нетни от презастраховане

**Приложение 2.2.3.**

**Премиен приход, изплатени претенции и пазарен дял на здравноосигурителните дружества към 30.06.2006 г.**

Здравноосигурителни дружества	Премиен приход			Изплатени претенции			Основни балансови показатели (в хил. лв.)			
	хил.лв.	пазарен дял (%)	темп на прираст	хил.лв.	пазарен дял (%)	темп на прираст	Собствен капитал	Техническ и резерви	Технически резултат	Финансов резултат
БЗОК „Закрила“ АД	9 062	66,29	89,74%	4 501	73,14	27,62%	2 573	4 210	-73	36
„Доброволна осигурителна мрежа - здраве“ АД	1 175	8,60	22,52%	342	5,56	82,89%	1 945	455	507	516
„ЗОФ Медико-21“ АД	1 049	7,67	4,48%	877	14,25	273,19%	2 135	665	70	62
ОЗОФ „Доверие“ АД	634	4,64	140,15%	167	2,71	67,00%	2 264	739	140	169
„ЗОАД ДЗИ“ АД	617	4,51	88,69%	68	1,10	78,95%	2 072	458	36	58
„Ти Би Ай – здравно осигуряване“ АД	490	3,58	157,89%	97	1,58	34,72%	1 518	488	-141	-144
ЗОК „Надежда“ АД	221	1,62	50,34%	41	0,67	720,00%	1 674	96	162	162
ЗОК „Св. Николай Чудотворец“ АД	171	1,25	222,64%	14	0,23	0,00%	591	108	-64	-47
„Български здравноосигурителен фонд“ АД	158	1,16	90,36%	33	0,54	230,00%	839	72	41	44
ЗОК „България здраве“ АД	42	0,31	-77,17%	9	0,15	-43,75%	587	13	30	30
ЗОД „Планета“ АД	38	0,28	-67,24%	5	0,08	-	535	227	-11	0
„Здравноосигурителен институт“ АД	13	0,10	-	-	0,00	-	483	8	-18	-16
<b>ОБЩО:</b>	<b>13 670</b>	<b>100,00</b>	<b>68,70%</b>	<b>6 154</b>	<b>100,00</b>	<b>46,38%</b>	17 216	7 539	679	870

### Приложение 2.2.5.

#### Премиен приход на застрахователните брокери по видове застраховки и пазарен дял към 30.06.2006 г.

ВИДОВЕ ЗАСТРАХОВКИ	Премиен приход	Отн. Дял	Приход от комисионни	Отн. Дял
Застраховка "злополука"	2 114 626	1,64%	387 219	1,67%
Застраховка "заболяване"	115 826	0,09%	27 986	0,12%
Застраховка на сухопътни превозни средства, без релсови превозни средства	45 785 043	35,41%	10 624 257	45,82%
Застраховка на релсови превозни средства	1 016 248	0,79%	125 151	0,54%
Застраховка на летателни апарати	144 259	0,11%	6 686	0,03%
Застраховка на плавателни съдове	830 969	0,64%	79 333	0,34%
Застраховка на товари по време на превоз	2 407 784	1,86%	462 692	2,00%
Застраховка "пожар" и "природни бедствия"	7 674 736	5,94%	1 387 412	5,98%
Застраховка на "щети на имущество"	17 416 701	13,47%	1 417 315	6,11%
Застраховка "гражданска отговорност" на автомобилистите	18 351 904	14,19%	4 295 783	18,53%
Застраховка го, свързана с притежаването и използването на летателни апарати	60 180	0,05%	7 484	0,03%
Застраховка го, свързана с притежаването и използването на плавателни съдове	768 567	0,59%	96 407	0,42%
Застраховка "обща гражданска отговорност"	4 902 322	3,79%	598 454	2,58%
Застраховка на кредити	1 040 171	0,80%	172 616	0,74%
Застраховка на гаранции	41 259	0,03%	7 801	0,03%
Застраховка на разни финансови загуби	2 106 046	1,63%	298 282	1,29%
Застраховка на правни разноси	1006,15	0,00%	147	0,00%
Помощ при пътуване	543 531	0,42%	175 352	0,76%
Застраховка "живот" и рента	22 635 177	17,51%	2 835 153	12,23%
Женитбена и детска застраховка	76 326	0,06%	8 836	0,04%
Застраховка "живот", свързана с инвестиционен фонд	127 502	0,10%	11 897	0,05%
Постоянна здравна застраховка	138 992	0,11%	30 473	0,13%
Изкупуване на капитал	2233	0,00%	223	0,00%
Допълнителна застраховка	1 002 532	0,78%	131 545	0,57%
<b>ОБЩО:</b>	<b>129 303 939</b>	<b>100,00%</b>	<b>23 188 504</b>	<b>100,00%</b>

*Приложение 3.1А*

**Собствен капитал и балансови активи на ПОД. Балансови активи и брой осигурени лица във фондовете за допълнително пенсионно осигуряване към 30.06.2006 г.**

Пенсионноосигурително дружество	Собствен капитал на ПОД (хил. лв.)	Балансови активи на ПОД (хил. лв.)	Балансови активи на управляваните ФДПО (хил. лв.)				Брой осигурени лица			
			УПФ	ППФ	ДПФ	Общо	УПФ	ППФ	ДПФ	Общо
„Доверие“ АД	4 318	10 300	222 370	113 626	81 466	417 462	932 496	73 797	158 222	1 164 515
„Съгласие“ АД	6 076	8 444	62 638	48 424	14 189	125 251	285 242	32 794	32 676	350 712
„ДСК-Родина“ АД	2 891	6 706	39 504	10 120	27 866	77 490	184 176	10 229	25 382	219 787
„Алианц България“ АД	10 991	12 297	124 273	64 188	239 313	427 774	473 163	37 269	261 124	771 556
„Ай ен джи“ ЕАД	3 634	3 656	52 901	12 538	40 215	105 654	217 055	11 227	27 264	255 546
„ЦКБ Сила“ АД	5 448	6 419	18 484	5 280	6 159	29 923	108 374	8 250	18 039	134 663
„Лукойл Гарант България“ АД	3 848	4 174	20 512	18 879	33 205	72 596	91 871	11 760	30 830	134 461
„ДЗИ-ПО“ АД	4 905	5 121	6 181	1 486	4 057	11 724	46 487	3 051	4 304	53 842
<b>ОБЩО</b>	<b>42 111</b>	<b>57 117</b>	<b>546 863</b>	<b>274 541</b>	<b>446 470</b>	<b>1 267 874</b>	<b>2 338 864</b>	<b>188 377</b>	<b>557 841</b>	<b>3 085 082</b>

### Приложение 3.1Б

#### Основни акционери в капитала на ПОД към 30.06.2006 г.

ПОД	Наименование	БУЛСТАТ	Процент на акции/дялове	Процент на акции/дялове, притежавани непряко
ПОК "Доверие" АД	"БЗП Груп" АД	130131469	73,52	
	ЗПАД "Булстрад" АД	000694286	11,45	
ПОК "Съгласие" АД	ЗПД Витоша АД	0404518650208	15,00	
	Българска стопанска камара	831391124	20,60	
	Химимпорт АД	000627519	49,28	
ПОК "ДСК - Родина" АД	Банка ДСК ЕАД	121830616	97,00	
ПОД "Алианц България" АД	Алианц България Холдинг АД	0040812785	65,40	
	Национална електрическа компания ЕАД	0000649348	34,00	
"Ай Ен Джи ПОД" ЕАД	"ИНГ Континентал Юрп Холдинг		100,00	
ПОАД "ЦКБ - Сила" АД	ЦКБ Груп Асетс Мениджмънт ЕАД	121749139	89,26	99,20
	Централна кооперативна банка АД	831447150	9,95	99,20
ПОД "Лукойл Гарант - България" АД	"Лукойл Нефтохим - Бургас" АД	812114069	30,00	
	"Лукойл България" ЕООД	121699202	30,00	
	НО "Частен пенсионен фонд Лукойл Гарант" Русия	042450562	30,60	
"ДЗИ - Пенсионно осигуряване" АД	"Интерхотел Сандански - България" АД	101511550	25,00	
	"Юнивърс къмпани" ООД	130948859	15,00	
	"Голдън Юниън" ООД	130948827	15,00	
	"Керамик - Стил" ООД	121551239	11,04	
	"Бета трейдинг корпорейшън" ООД	130948866	10,00	
	"Източна търговска корпорация" ООД	130948811	10,00	



### Приложение 3.2.2 Структура на инвестициите на фондовете за допълнително пенсионно осигуряване

Инвестиционни инструменти	Универсални пенсионни фондове /УПФ/				Професионални пенсионни фондове /ППФ/			
	Към 30.06.2005 г.		Към 30.06.2006 г.		Към 30.06.2005 г.		Към 30.06.2006 г.	
	Стойност (хил. лв.)	Дял (%)	Стойност (хил. лв.)	Дял (%)	Стойност (хил. лв.)	Дял (%)	Стойност (хил. лв.)	Дял (%)
Ценни книжа, издадени или гарантирани от държавата	186 201	54,45%	220 526	44,11%	129 778	57,52%	114 329	44,54%
Ценни книжа, приети за търговия на регулираните пазари на ценни книжа	43 012	12,58%	128 546	25,71%	27 140	12,03%	65 389	25,47%
<i>Акции</i>	17 003	4,97%	64 403	12,88%	10 496	4,65%	36 113	14,07%
<i>Корпоративни облигации</i>	26 009	7,61%	64 143	12,83%	16 645	7,38%	29 276	11,40%
Общински облигации	3 453	1,01%	2 763	0,55%	2 349	1,04%	2 208	0,86%
Банкови депозити	71 612	20,94%	104 933	20,99%	42 450	18,81%	51 897	20,22%
Ипотечни облигации	33 185	9,70%	30 255	6,05%	19 542	8,66%	15 140	5,90%
Деривати на ценни книжа	0	0,00%	0	0,00%	0	0,00%	0	0,00%
Инвестиционни имоти	2 112	0,62%	2 794	0,56%	3 482	1,54%	2 441	0,95%
Инвестиции в чужбина	2 418	0,71%	10 091	2,02%	893	0,40%	5 309	2,07%
<b>Инвестиции общо</b>	<b>341 995</b>	<b>100,00%</b>	<b>499 908</b>	<b>100,00%</b>	<b>225 635</b>	<b>100,00%</b>	<b>256 713</b>	<b>100,00%</b>
Инвестиционни инструменти	Доброволни пенсионни фондове /ДПФ/				Фондове за допълнително пенсионно осигуряване			
	Към 30.06.2005 г.		Към 30.06.2006 г.		Към 30.06.2005 г.		Към 30.06.2006 г.	
	Стойност (хил. лв.)	Дял (%)	Стойност (хил. лв.)	Дял (%)	Стойност (хил. лв.)	Дял (%)	Стойност (хил. лв.)	Дял (%)
Ценни книжа, издадени или гарантирани от държавата	177 299	49,29%	160 317	38,64%	493 278	53,19%	495 172	42,27%
Ценни книжа, приети за търговия на регулираните пазари на ценни книжа	41 361	11,50%	109 281	26,34%	111 513	12,03%	303 216	25,88%
<i>Акции</i>	14 138	3,93%	55 707	13,43%	41 636	4,49%	156 223	13,34%
<i>Корпоративни облигации</i>	27 222	7,57%	53 574	12,91%	69 877	7,54%	146 993	12,55%
Общински облигации	1 846	0,51%	1 787	0,43%	7 647	0,82%	6 758	0,58%
Банкови депозити	80 907	22,49%	96 098	23,16%	194 970	21,03%	252 927	21,59%
Ипотечни облигации	42 720	11,88%	34 695	8,36%	95 447	10,29%	80 090	6,84%
Деривати на ценни книжа	0	0,00%	0	0,00%	0	0,00%	0	0,00%
Инвестиционни имоти	12 989	3,61%	7 047	1,70%	18 583	2,00%	12 282	1,05%
Инвестиции в чужбина	2 571	0,71%	5 634	1,36%	5 882	0,63%	21 033	1,80%
<b>Инвестиции общо</b>	<b>359 692</b>	<b>100,00%</b>	<b>414 858</b>	<b>100,00%</b>	<b>927 321</b>	<b>100,00%</b>	<b>1 171 479</b>	<b>100,00%</b>

