



**КОМИСИЯ ЗА ФИНАНСОВ НАДЗОР**

**НЕБАНКОВИЯТ  
ФИНАНСОВ СЕКТОР  
ПРЕЗ ПЪРВОТО  
ТРИМЕСЕЧИЕ НА  
2006 ГОДИНА**

# Съдържание

<b>I. Икономиката на България през първото тримесечие на 2006 година .....</b>	<b>3</b>
<b>II. Обзор на небанковия финансов сектор .....</b>	<b>4</b>
1. Инвестиционна дейност .....	5
<b>1.1. Развитие на капиталовия пазар .....</b>	<b>5</b>
<b>1.2. Анализ на участниците на пазара на ценни книжа .....</b>	<b>9</b>
1.2.1. Публични дружества и други емитенти на ценни книжа .....	9
1.2.2. Колективни инвестиционни схеми, управляващи дружества и акционерни дружества със специална инвестиционна дейност .....	10
1.2.3. Инвестиционни посредници .....	14
1.2.4. Фонд за компенсирание на инвеститорите в ценни книжа .....	16
2. Застрахователен пазар и пазар на услуги по доброволно здравно осигуряване .....	17
<b>2.1. Развитие на застрахователния пазар и на пазара на услуги по доброволно здравно осигуряване .....</b>	<b>17</b>
2.1.1. Премиен приход, проникване и плътност .....	17
2.1.2. Структура на техническите резерви .....	18
2.1.3. Технически и финансов резултат .....	18
2.1.4. Агрегиран баланс .....	19
2.1.5. Структура на инвестициите .....	20
<b>2.2. Структура на пазарите и анализ на участниците .....</b>	<b>21</b>
2.2.1. Структура на пазара по общо застраховане и анализ на участниците .....	21
2.2.2. Структура на пазара по животозастраховане и анализ на участниците .....	22
2.2.3. Структура на пазара по доброволно здравно осигуряване и анализ на участниците .....	24
2.2.4. Презастраховане .....	26
2.2.5. Финансово състояние на Гаранционния фонд .....	27
3. Допълнително пенсионно осигуряване .....	28
<b>3.1. Развитие на пазара по допълнително пенсионно осигуряване .....</b>	<b>28</b>
<b>3.2. Структура на пазара и анализ на участниците .....</b>	<b>29</b>
3.2.1. Пенсионноосигурителни дружества .....	29
3.2.2. Фондове за допълнително пенсионно осигуряване .....	31
<i>Приложение 1.1А. Финансови показатели на публичните дружества, включени в изчислението на индекса SOFIX, към 31.03.2006 г.....</i>	<i>36</i>
<i>Приложение 1.1Б. Финансови показатели на публичните дружества, включени в индекса BG40 към 31.03.2006 г. ....</i>	<i>37</i>
<i>Приложение 1.1В. Емисии, регистрирани за търговия на БФБ-София към 31 март 2006 г. Нови регистрирани и свалени от търговия емисии през първото тримесечие на 2006 г.....</i>	<i>39</i>
<i>Приложение 1.2.1А. Брой публични дружества, регистрирани за търговия и свалени от пода на БФБ – София през първото тримесечие на 2006 г. ....</i>	<i>39</i>
<i>Приложение 1.2.1Б. Разпределението на пазарната капитализация на публичните дружества по подсектори на икономиката. Чуждестранно участие по подсектори .....</i>	<i>40</i>

<i>Приложение 1.2.2А. Собствения капитал, активи и концентрация на пазара по предоставяне на услуги от КИС .....</i>	41
<i>Приложение 1.2.2Б. Инвестиционен профил, нетна стойност на активите на една акция/дял, възвращаемост .....</i>	43
<i>Приложение 1.2.2В. Структура на активите и доходност на КИС .....</i>	45
<i>Приложение 1.2.2Г. Взаимни фондове – чуждестранни колективни инвестиционни схеми .....</i>	51
<i>Приложение 1.2.2Д. Собствен капитал, управлявани активи и сключени договори за управление на управляващите дружества.....</i>	53
<i>Приложение 1.2.2Е. Собствен капитал, натрупани активи и пазарен дял на дружествата със специална инвестиционна цел към 31.03.2006 г. ...</i>	54
<i>Приложение 1.2.2Ж. АДСИЦ. Структура на активите и доходност към 31.03.2006г. ....</i>	56
<i>Приложение 1.2.2З. АДСИЦ. Дата на учредяване, предвиден срок на съществуване и основни акционери .....</i>	58
<i>Приложение 1.2.4. Отчет за дохода на фонда за компенсиране на инвеститорите в ценни книжа.....</i>	60
<i>Приложение 2.2.1. Премиен приход, изплатени претенции и пазарен дял на застрахователите, извършващи дейност по общо застраховане към 31.03.2006 г.....</i>	61
<i>Приложение 2.2.2. Премиен приход, изплатени претенции и пазарен дял на застрахователите, извършващи дейност по животозастраховане към 31.03.2006 г.....</i>	62
<i>Приложение 2.2.3. Премиен приход, изплатени претенции и пазарен дял на здравноосигурителните дружества към 31.03.2006 г. ....</i>	63
<i>Приложение 3.1А. Собствен капитал и балансови активи на ПОД. Балансови активи и брой осигурени лица във фондовете за допълнително пенсионно осигуряване към 31.03.2006 г.....</i>	64
<i>Приложение 3.1Б. Основни акционери в капитала на ПОД.....</i>	65
<i>Приложение 3.2.2 Структура на инвестициите на фондовете за допълнително пенсионно осигуряване.....</i>	66

## **Списък на използваните съкращения**

АДСИЦ – Акционерно дружество със специална инвестиционна цел  
БНБ – Българска народна банка  
БФБ – Българска фондова борса  
ГФ – Гаранционен фонд  
ДПФ – Доброволен пенсионен фонд  
ДФ – Договорен фонд  
ДЦК – Държавни ценни книжа  
ЗКФН – Закон за Комисията за финансов надзор  
ЗППЦК – Закон за публично предлагане на ценни книжа  
ИП – Инвестиционен посредник  
КЗ – Кодекс за застраховане  
КИС – Колективни инвестиционни схеми  
КФН – Комисия за финансов надзор  
КСО – Кодекс за социално осигуряване  
ПД – Публично дружество  
ПОД – Пенсионноосигурително дружество  
ППФ – Професионален пенсионен фонд  
УПФ – Универсален пенсионен фонд  
ФДПО – Фонд за допълнително пенсионно осигуряване

# I. Икономиката на България през първото тримесечие на 2006 година

След слабо забавяне на **икономическия растеж**, което се наблюдава през 2005 г. спрямо 2004 г., се забелязва леко подобрене в началото на 2006 г. в стойността на този показател - за първото тримесечие на 2006 г. той достига 5,6% на годишна база. Въпреки това спрямо същия период на 2005 г. икономическият растеж е по-бавен – тогава той възлиза на 5,9%. Като основна причина за по-слабия ръст на икономиката се посочва влошаването на бизнес климата в страната.

Дефицитът по **платежния баланс** се увеличава спрямо същия период на 2005 г. Задълбочава се отрицателното салдо по текущата сметка, водено главно от влошаването на търговски дефицит, който в края на месец март 2006 г. възлиза на 1 038,5 млн. евро. Забелязва се значително нарастване на преките чуждестранни инвестиции, които бележат близо 90% годишен ръст. Сравнително по-ниските производствени разходи и предстоящото членство на страната ни в ЕС привличат интереса на чуждестранните инвеститори. Въпреки това положителното салдо по финансовата сметка намалява с 36,38% на годишна база.

В края на месец март 2006 г. номиналният размер на вътрешния **държавен дълг** възлиза на близо 3 млрд. лв. 14,5% от него се формира от ДЦК, емитирани във връзка със структурната реформа. Само в рамките на разглежданото тримесечие са емитирани ДЦК на стойност 255 млн. лв. и са изплатени 97, 63 млн. лв.

Натрупаната през първото тримесечие на 2006 г. **инфлация** възлиза на 4,1% (март спрямо декември). В сравнение с нивото на потребителските цени към края на март 2005 г. се наблюдава увеличение с 8,0% (март спрямо март)

Средното равнище на **безработицата** пада през разглеждания отчетен период с 0,2 процентни пункта и остава значително по-ниско от това за същия период през изминалата 2005 г., когато стойността на показателя е 11,3%. Средната работна заплата за тримесечието възлиза на 329 лв. при 299 лв. за същия период на предходната година. За обществения сектор средната заплата към края на март възлиза на 397 лв., а за частния сектор – 298 лв. като по данни на НСИ най-високи са средните заплати в сферата на финансовото посредничество.

## Макроикономически показатели за икономиката на България през първото тримесечие на 2006 г.

Показател	Стойност	Ръст на годишна база
БВП (млн. лв.)	9 815	12,11%
Платежен баланс (млн. евро), в т.ч.	-426,4	-90,78%
<i>Текуща сметка (млн. евро)</i>	<i>- 1 108,4</i>	<i>-101,53%</i>
<i>Финансова сметка (млн. евро)</i>	<i>650,5</i>	<i>-36,39%</i>
<i>Преки чуждестранни инвестиции (млн. евро)</i>	<i>738,8</i>	<i>88,47%</i>
Вътрешен държавен дълг (млн. лв.)	2 961,68	8,40%
Основен лихвен процент	2,2%	-0,1 процентни пункта
Средно равнище на безработица	9,7%	-1,6 процентни пункта

По данни на БНБ, МФ, Агенция за икономически анализи и прогнози и Център за икономическо развитие

## II. Обзор на небанковия финансов сектор

През последните години финансовото посредничество отбелязва значителен ръст със засилване на макроикономическата стабилност, повишаване на инвестиционната култура на обществото и активизиране на бизнеса и предприемачеството в страната. Сектора на финансовите услуги придобива все по-голямо значение за развитието на икономическата и финансова среда.

Все още се наблюдава преобладаващ дял на банковата дейност в сферата на финансовото посредничество, въпреки че този дял намалява с постепенното устойчиво нарастване на активността в областта на небанковите финансови услуги. Най-сериозен ръст реализират скоро- или нововъзникналите сектори – акционерните дружества със специална инвестиционна цел и колективните инвестиционни схеми, най-вече договорните фондове.

### Структура на финансовото посредничество по институционални инвеститори в края на първо тримесечие на 2006 г.

	31.03.2003	31.03.2004	31.03.2005	31.03.2006
Активи на инвестиционните посредници	-	1,50%	4,23%	5,11%
Нетни активи на колективните инвестиционни схеми	0,10%	0,10%	0,26%	0,32%
Активи на акционерните дружества със специална инвестиционна цел	-	0,01%	0,08%	0,48%
Застрахователни и здравноосигурителни премии	0,97%	1,04%	0,85%	0,83%
Нетни активи на пенсионните фондове	2,32%	2,86%	2,72%	3,13%
Активи на банките	96,60%	94,49%	91,87%	90,13%
Общо	100,00%	100,00%	100,00%	100,00%

Развитието на небанковия финансов сектор през първото тримесечие на 2006 г. до голяма степен се обуславя от въведените през предходната година регулаторни промени.

В застрахователния сектор се наблюдава оживление, което е резултат от нормативните промени в областта на задължителното застраховане, въведени с новоприетия Кодекс на застраховането. Застрахователите отчитат значителен прираст в премийния си приход, както за изминалата година, така и в рамките на разглежданото тримесечие. Промените в Кодекса за социално осигуряване, с които се либерализират инвестиционните ограничения за пенсионните фондове, дават тласък в развитието на пазара на допълнително пенсионноосигурителни услуги. Въпреки че все още се наблюдава недостиг на атрактивни инвестиционни инструменти, към които да се насочат средствата от пенсионните фондове, пред тях са отпаднали или са занижени инвестиционните бариери. Въведената с измененията в ЗППЦК от май 2005 г. възможност за учредяване на нов тип колективна инвестиционна схема, а именно договорен фонд, е приветствана от инвестиционната общност и в края на разглежданото тримесечие договорните фондове вече са 23. Също така сериозен интерес проявява инвестиционната общност към акционерните дружества със специална инвестиционна цел, чиито активи нарастват с близо 600% на годишна база.

# 1. Инвестиционна дейност

## 1.1. Развитие на капиталовия пазар

През първото тримесечие на 2006 г. в състоянието на капиталовия пазар не възникват особено значими промени. Търсенето на пазара се активизира, в резултат на появата на нови институционални инвеститори, представени главно от договорните фондове, както и в резултат от либерализирането на инвестиционните ограничения, с които се съобразяват пенсионните фондове. Въпреки това развитието на пазара се ограничава от недостига на достатъчно атрактивни нови емисии ценни книжа.

В края на първото тримесечие на 2006 г. пазарната капитализация на борсата възлиза на 9 068 327 хил. лв. и бележи едва 3,77% ръст на годишна база.

### Пазарна капитализация на БФБ-София

	към 31.03.2005 г. (хил. лв.)	към 31.03.2006 г. (хил. лв.)	Годишен ръст (%)
Официален пазар А	48 124	130 078	170,29%
Официален пазар В	714 314	893 508	25,09%
Официален пазар С	1 317 507	1 367 127	3,77%
<b>Официални пазари - ОБЩО</b>	<b>2 079 946</b>	<b>2 390 712</b>	<b>14,94%</b>
Неофициален пазар	6 659 299	6 677 615	0,28%
<b>ОБЩО</b>	<b>8 739 245</b>	<b>9 068 327</b>	<b>3,77%</b>

Най-значителен годишен ръст се наблюдава на официалния пазар сегмент „А“, където са листвани към 31.03.2006 г. „Индустриален Холдинг България“ АД с капитализация от 82 962 хил. лв. и „Оловно цинков комплекс АД - Кърджали“ с пазарна капитализация от 47 116 хил. лв. Нарастването на капитализацията на неофициалния пазар е много слабо и достига едва 0,28%.

### Резултати от търговията на БФБ-София за първо тримесечие на 2006

Пазар	Обем (хил. лотове)		Оборот (хил. лв.)		Сделки (бр.)	
	31.03.2006г.	Ръст на годишна база (%)	31.03.2006г.	Ръст на годишна база (%)	31.03.2006г.	Ръст на годишна база (%)
Официален пазар А	1 231	22,38	4 879	-21,65	3 380	25900,00
Официален пазар В	8 794	174,33	65 727	260,60	1 892	-38,77
Официален пазар С	4 061	-49,92	73 056	43,16	14 419	-48,46
Официален пазар на облигации	6	-19,43	6 651	-22,16	51	-31,08
Неофициален пазар на акции	25 129	165,44	206 447	-4,89	25 448	-28,41
Неофициален пазар на облигации	52	43,43	74 108	17,58	299	28,33
Компенсаторни книжа	37 196	-80,78	24 160	-87,43	3 586	-81,65
Други ценни книжа	16 543	1353,46	34 205	1914,60	1 469	829,75
Първичен пазар - други ценни книжа	1 800	80,00	1 706	73,17	214	205,71
Блокови сделки	8 143	-97,19	58 582	-83,11	58	-60,00
<b>Общо</b>	<b>102 956</b>	<b>-79,72</b>	<b>549 521</b>	<b>-39,34</b>	<b>50 816</b>	<b>-41,49</b>

През първото тримесечие на 2006 г. показателите характеризиращи борсовата търговия показват спад в активността спрямо същия период на предходната година. По-значителен ръст се забелязва в оборота и обема на търговията на официалния пазар **сегмент „В“**, но броят на сключените сделки там намалява с 38,66% на годишна база. Също така се наблюдава значително нарастване на броя на сделките, сключвани на **сегмент „А“**, които към края на март 2005 са едва 13.

Инвестиционният интерес към неофициалния **облигационен пазар** се запазва през първото тримесечие на 2006 г. като ръстът на него се запазва в умерени граници. Въпреки това нивата на обема, оборота и сключените сделки с облигации все още остават сравнително ниски. Същевременно на официалния пазар на облигации се наблюдава даже спад, макар и слаб, в търговията спрямо първото тримесечие на 2005 г.

Най-съществен дял в общия обем на борсовата търговия през първото тримесечие на 2006 г. има търговията на **неофициалния пазар на компенсаторни инструменти**. Въпреки това обема, оборота и сключените сделки намаляват спрямо същия период на 2005 г., когато приватизацията на БТК оказва силен тласък в търговията на компенсаторни инструменти. Липсата на значителни приватизационни сделки през отчетния период и корелацията на цените и търговията на компенсаторни инструменти с приватизационния процес обуславят по-слабата активност в този сектор през първото тримесечие на 2006 г.

Един от секторите, които бележат значителен ръст в търговията, е **първичния пазар**, на който броя сключени сделки реализира над 200% ръст на годишна база, а обема и оборота нарастват с близо 80% спрямо март 2005 г. Голямо влияние в тази насока оказват първичните публични предлагания на емисии права за закупуване на акции от увеличението на капитала на акционерните дружествата със специална инвестиционна цел (АДСИЦ), извършващи секюритизация на недвижими имоти: „И Ар Джи Капитал - 2“, „Феър Плей Пропъртис“ и „Булленд инвестмънтс“. Трите първични публични предлагания са проведени през месец февруари 2006 г. и с тях се изчерпва търговията на първичния пазар за първото тримесечие на 2006 г.

Най-значителен е спада в търговията на сектора на **блоковите и други договорени сделки**. Обемът намалява с близо 100%, а оборота и броя на сключените сделки, съответно с близо 80% и 60%. Тези сделки обаче не са особено показателни за търговията на борсата, поради факта, че цените на които се сключват се определят и от непазарни механизми.

Динамиката на **индексите на БФБ – София** е показателна за състоянието на капиталовия пазар и търговията на него.

Движението на официалния борсов индекс **SOFIX** през първото тримесечие на 2006 г. очертава възходяща тенденция като цяло. След спада в стойността на индекса в края на предходната година, през първите месеци на 2006 г. се наблюдава коригиращо движение със слаби колебания. Въпреки това нарастването на стойността в рамките на разглежданото тримесечие е едва 5,37%. Най-високата си стойност за периода, 881,94, индекса достига в началото на месец март.

### Динамика в движението на SOFIX през първото тримесечие на 2006 г.



В рамките на разглежданото тримесечие дружествата, включени в изчислението на индекса, не се променят. В *Приложение 1.1А* са представени показателите, характеризиращи акциите на публичните дружества, включени в SOFIX, изчислени въз основа на текущите финансови резултати, капитала и нетната стойност на активите на публичните дружества.

Движението в стойността на индекса **BG-40** през първото тримесечие на 2006 г. също бе сравнително плавно и възходящо. Не се забелязват значителни амплитуди в колебанията на стойността на индекса. Същевременно, за първи път движението на BG-40 е изпреварващо спрямо това на SOFIX – през разглеждания период индексът BG-40 отбелязва 10,62% ръст, достигайки 147,58.

### Динамика в движението на BG40 през първото тримесечие на 2006 г.



През месец февруари, една година след въвеждането на новия индекс, бе извършена промяна в дружествата, включени при изчисляване на индекса BG-40. Седем от дружествата бяха подменени на база на броя сделки, извършени през последните 6 месеца, което е и критерият за включване на дружества при изчисляване на индекса. Отпаднаха дружествата Катекс АД Казанлък, М+С хидравлик АД, Мел Инвест Холдинг АД, Ривиера АД, Св. Константин и Елена АД – Варна, Спарки Елтос АД и Черноморски Холдинг - Бургас. Същевременно, в калкулирането на BG-40 бяха



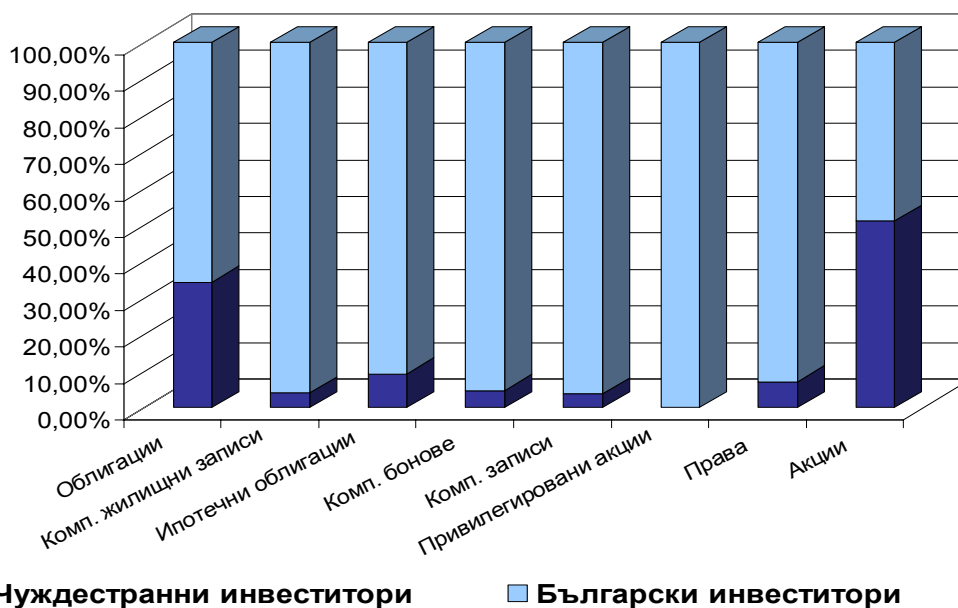
включени Пампорово АД-Смолян, Елана Фонд за земеделска земя АДСИЦ – София, Българска роза – Севтополис АД – Казанлък, Адванс Терафонд АДСИЦ – София, Дуропак – Тракия папир АД – Пазарджик, Бенчмарк фонд имоти АДСИЦ – София и ЗПАД ДЗИ АД – София.

Финансовите показатели на публичните дружества, включени в изчислението на индекса ВГ-40 към 31.12.2005 г. са дадени в **Приложение 1.1Б**.

В края на март 2006 г. на БФБ - София се търгуват общо 460 **емисии**, от които 347 емисии акции, 64 емисии облигации, 3 емисии компенсаторни инструменти и 46 емисии други ценни книжа, от които 8 на първичен пазар. През периода са регистрирани 30 нови емисии, а са спрени от търговия 16 емисии. Същевременно през първото тримесечие на 2006 г. на борсата са регистрирани 3 публични дружества, а от търговия са спрени акциите на 6 публични дружества. Подробна информация за емисиите, регистрирани за търговия на БФБ - София към 31.03.2006 г. е представена в **Приложение 1.1В**

Чуждестранните инвеститори проявяват интерес към българския капиталов пазар в най-голяма степен по отношение на акциите. Делът на **акциите**, листвани на българската фондова борса, които са притежавани от чуждестранни лица надхвърля този на акциите, притежавани от местни лица, достигайки до 51,06% в края на март 2006 г.

#### Процентно участие на местни и чуждестранни инвеститори по тип на инструментите към 31.03.2006 г.



**Облигациите** също привличат чуждестранния инвеститорски интерес като относителния дял на притежаваните от чуждестранни лица облигации, достига 34,41%. Значително по слаб е чуждестранният интерес към компенсаторните инструменти, при които този процент не надминава 5%. Делът на притежаваните от чуждестранни лица компенсаторни жилищни записи е 4,02, компенсаторни бонове – 4,65% и компенсаторни записи – 3,75%. Прави впечатление, че инвестиционен инструмент, изцяло притежаван от местни лица, са **привилегированите акции**.

## **1.2. Анализ на участниците на пазара на ценни книжа**

### **1.2.1. Публични дружества и други емитенти на ценни книжа**

Общо на всички пазарни сегменти регистрирани за търговия на БФБ – София към 31 март 2006 са 340 публични дружества. Качени на пода на борсата през първото тримесечие на 2006 г. са 3 нови дружества. За същия период от търговия са свалени 6 дружества, като се наблюдава забавяне на темпа на deregистриране на публичните компании и засилване на процесите по осъществяване на публични предлагания на акции на фондовата борса. Информация за новорегистрираните и свалените от търговия през 2005 г. публични дружества по пазарни сегменти е представена в **Приложение 1.2.1А.**

Пазарната капитализация на дружества търгувани на БФБ – София се увеличава едва с 3,77% на годишна база.

Разпределението на пазарната капитализация на публичните дружества спрямо подотрасъла на икономиката към който принадлежат, както и показатели за чуждестранното участие и търговията по подсектори са представени в **Приложение 1.2.1Б.** С най-голям дял в пазарната капитализация на БФБ – София са компаниите от подотрасъл „Транспорт, складиране и съобщения“, следвани от дружествата в подотраслите „Финансово посредничество“ и „Производство на химични вещества, продукти и влакна“. На тези три подсектори на икономиката се падат 62,85% от пазарната капитализация на всички публично търгувани компании на българския фондов пазар.

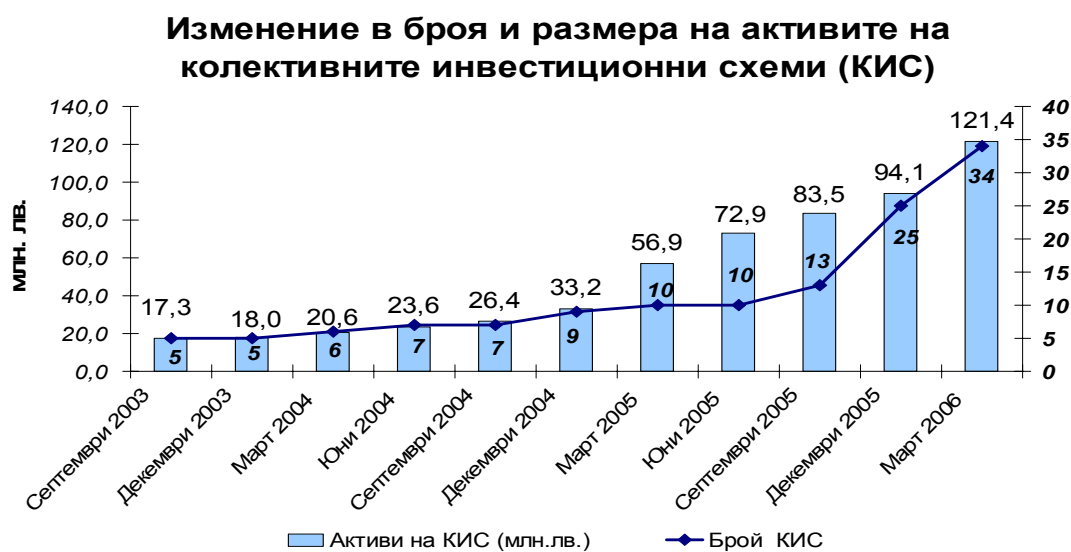
С особено голям дял (над 90%) на чуждестранни инвестиции в акционерен капитал са подотрасли „Производство на продукти от други неметални минерални суровини“, „Строителство“ и „Транспорт, складиране и съобщения“. За това в голяма степен допринасят две дружества със значителна пазарна капитализация, принадлежащи към съответните подсектори на икономиката, а именно „Дружба стъklarски заводи“ АД с капитализация 155 198 хил. лв., с 99,59% чуждестранно участие, „Доминант финанс АД-София“ с капитализация 32 500 хил. лв. и 87,87% чуждестранно участие, както и „БТК“ АД с капитализация 2 867 435 хил. лв., от която 93,18% собственост на чуждестранни акционери. Значителен чуждестранен интерес е отчетен и към инвестиции в подсектори „Производство на дървесна маса, хартия, картон и изделия от хартия и картон; издателска и полиграфическа дейност“, както и в подотрасли „Металургия и производство на метални изделия, без производство на машини и оборудване“ и „Търговия, ремонт и техническо обслужване на автомобили и мотоциклети, на лични вещи и стоки за домакинството“.

## 1.2.2. Колективни инвестиционни схеми, управляващи дружества и акционерни дружества със специална инвестиционна цел

Интересът на инвестиционната общност е все по-силно привлечен от сектора на колективните инвестиционни схеми. Създадената нормативна база за учредяване и функциониране на договорните фондове значително допринася за оживлението в тази сфера и през първото тримесечие на 2006 г.

Към 31.03.2006 г. средствата, вложени в **колективни инвестиционни схеми** достигат 121 403 хил. лв., с което реализират 113,36% ръст на годишна база и 29,06% прираст в рамките на разглежданото тримесечие. Привлечените от инвестиционните дружества активи в края на отчетния период възлизат на 87 823 хил. лв., а средствата, акумулирани от договорните фондове – 33 580 хил. лв.

Динамиката в броя и размера на активите на инвестиционните дружества може да се проследи на следната графика:



Увеличението в активите и броя на колективните инвестиционни схеми от последните тримесечия се дължи главно на новопоявилите се договорни фондове, които привличат значителен интерес сред инвеститорите. В *Приложение 1.2.2А* е поместена информация за собствения капитал, активите и концентрация на пазара по предоставяне на услуги от колективните инвестиционни схеми.

Инвестиционните дружества, които към 31.03.2006 г. са 11 на брой притежават преобладаващ дял в активите на всички колективни инвестиционни схеми, а именно 72,97%. Това се дължи основно на факта, че присъстват на пазара значително по-отдавна в сравнение с новопоявилите се договорни фондове. Последните обаче бързо увеличават своя брой, както и средствата, които привличат и техният относителен дял в активите на колективните инвестиционни схеми само в рамките на първото тримесечие на 2006 г. нараста от 10,96% на 27,03%

От действащите към 31 март 2006 г. 11 *инвестиционни дружества*, 9 са от отворен тип и в тях са концентрирани 93,42% от активите на всички инвестиционни дружества, а именно 82 044 хил. лв. Тази стойност отбелязва 59,22% ръст на годишна база. Двете инвестиционни дружества от затворен тип са акумулирали активи в размер на 5 779 хил. лв. в края на първото тримесечие на 2006 г.

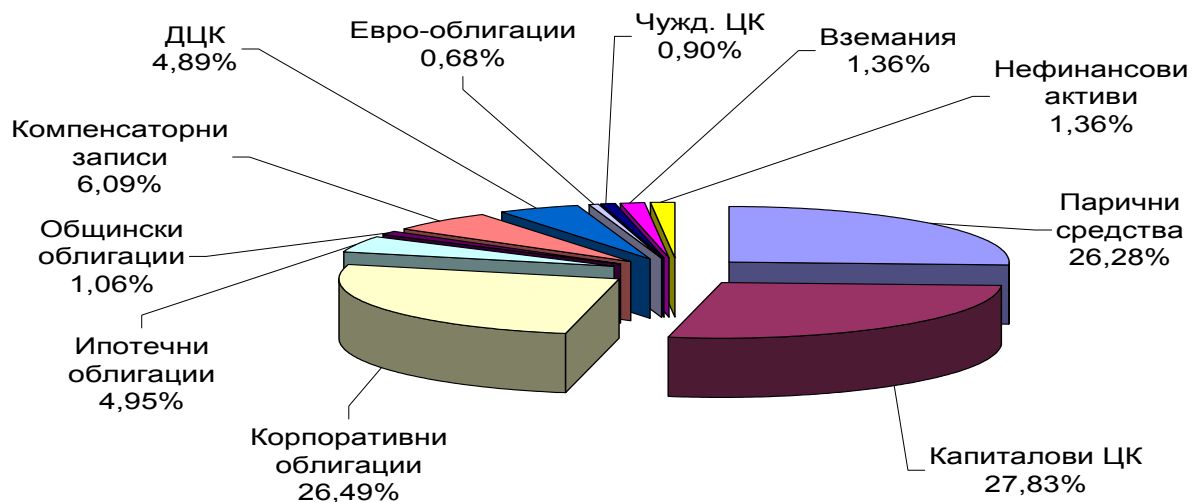
През отчетния период се запазва високата **концентрация** на пазара на услуги, предлагани от инвестиционните дружества. Две дружества, „Ти Би Ай Евробонд“, „Аванс Инвест“ държат малко над 50% от нетната стойност на активите на

дружествата от отворен тип и 36% от стойността на нетните активи общо за КИС. От затворения тип инвестиционни дружества с най-голям пазарен дял според нетната стойност на активите е ИД „Надежда“, а от договорните фондове – ДФ „Елана Балансиран Еврофонд“.

Колективните инвестиционни схеми могат най-общо да бъдат класифицирани в три основни групи от гледна точка на риска и доходността – агресивни (високодоходни), балансирани и консервативни (нискорискови). Към 31.03.2006 г. с агресивен инвестиционен профил са 10 КИС, с балансиран – 14, а с консервативен - 6. Два от договорните фондове могат да се определят като консервативно-балансиран. Посоченото разпределение е осъществено на база обявената от дружествата/фондовете **инвестиционна стратегия**, поради което принадлежността им към определена група е условна - зависи от придържането на портфолио мениджърите към обявения инвестиционен профил. Двете дружества от затворен тип са конструирали портфейла си балансирано, като инвестиционните им ограничения позволяват и по-агресивна стратегия, в зависимост от преценката на мениджмънта.

Най-голяма част от нетните активи насочени към сегмента са концентрирани в дружествата и фондовете с балансиран инвестиционен профил – 32,46%, а агресивните и консервативните заемат почти еднакви дялове от пазара, съответно 29,64% и 29,34%. В **Приложение 1.2.2Б** е публикувана информация за инвестиционния профил на лицензираните към края на първото тримесечие на 2006 г. дружества и фондове на българския пазар, нетна стойност на активите на една акция (дял), реализираната от тях възвращаемост, както и датата на началото на публичното предлагане на акциите (дяловете) им.

### Структура на активите на колективните инвестиционни схеми към 31.03.2006 г.



Структурата на активите на колективните инвестиционни схеми се характеризира със сравнително висок относителен дял на **паричните средства**, който значително надхвърля нормативно изискуемите 10%. Този дял почти изцяло се формира от инвестиции в банкови депозити, а именно 21,35% от общата стойност на активите на колективните инвестиционни схеми (**Приложение 1.2.2В**).

През разглеждания период се отчита засилващ се интерес към инвестиции на средствата на КИС в **корпоративни облигации**. Спрямо март 2006 г., делът на корпоративните облигации се увеличава с 6,71 процентни пункта. Значително висок е и относителният дял на акциите в агрегирания портфейл на колективните инвестиционни

схеми и въпреки че ръстът на годишна база в абсолютна стойност е висок, относителният дял претърпява незначително малко увеличение.

Спрямо март 2005 г. силно се свива относителният дял на **ДЦК** в портфейла на колективните инвестиционни схеми, достигайки до 4,89% в края на март 2006 при 15,93% за същия период на предходната година. Основна причина за това, е че договорните фондове не проявяват интерес към този инвестиционен инструмент. Прави впечатление, че само един договорен фонд е включил ДЦК в инвестиционната структура на активите си.

Относителните дялове на останалите инвестиционни инструменти остават сравнително непроменени спрямо първото тримесечие на 2006 г.

В края на март 2006 г. публично предлагане на дялове в страната осъществяват 4 чуждестранни КИС, дистрибутиращи 37 взаимни фондове и подфондове. В **Приложение 1.2.2Г** е представена информация за чуждестранните КИС, привлеченият от тях капитал и инвестиционният им посредник (дистрибутор) за България.

Към 31 март 2006 г. дейност извършват 17 **управляващи дружества**, като две от тях – „Юг Маркет Фонд Мениджмънт“ АД и „Болкан Капитал Мениджмънт“ АД все още нямат сключен договор за управление. Активите, управлявани от тях, възлизат на 194 206 хил. лв. Сред управляващите дружества се наблюдава голяма концентрация – първите две дружества държат над 50% от активите, управлявани от всичките 17 дружества. На първо място по размер на управлявани активи е „Ти Би Ай Асет мениджмънт“ ЕАД, следвано от „Елана фонд мениджмънт“ АД и „Карол Капитал мениджмънт“ ЕАД. УД „Ти Би Ай Асет мениджмънт“ е и с най-много сключени договори за управление на активи на институционални инвеститори – 10. Собственият капитал, управляваните активи и сключените договори за управление на УД към 31.03.2006 г. са представени в **Приложение 1.2.2Д**.

През последната година сферата на услуги, предлагани от акционерните **дружества със специална инвестиционна цел**, привлича силно интереса на инвестиционната общност. В края на първото тримесечие на 2006 г. дейност като акционерно дружество със специална инвестиционна цел осъществяват 20 дружества - 17 специализирани в секюритизация на недвижими имоти и три, извършващи секюритизация на вземания. Акционерните дружества със специална инвестиционна цел са акумулирали активи в размер на 173 357 хил. лв., с което отбелязват значителен ръст на годишна база – 601,26%. За същият период броят им нараства почти трикратно.

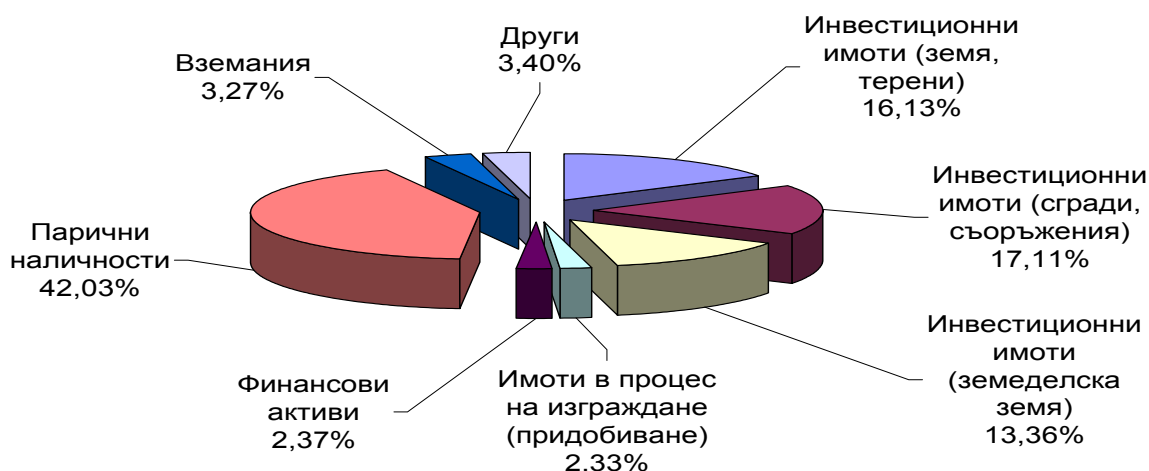
Собственият капитал, натрупаните активи и пазарният дял на дружествата със специална инвестиционна цел към 31.03.2005 г. са дадени в **Приложение 1.2.2Е**.

Ръстът в броя на дружествата извършващи секюритизация на недвижими имоти, води до **деконцентрация** на пазара. Към края на разглеждания период никое от дружествата, не притежава преобладаващ пазарен дял. Освен това 50% от активите в сферата на секюритизация на недвижими имоти вече се държат от четири дружества, а не от едно, както е към същия период на предходната година.

Дружествата, извършващи секюритизация на вземания стават три и при тях се наблюдава значителна концентрация със силно преобладаващ дял от 84,61% на „Капитал Директ -1“ АДСИЦ, защото другите две дружества „Кепитъл Мениджмънт“ АДСИЦ и „ХипоКапитал“ АДЦИС са новолицензирани.

Към 31.03.2006 г. с преобладаващ дял в **структурата на активите** на дружествата, секюритизиращи недвижими имоти са паричните наличности. Делът им от близо 42,03% е доста висок, имайки предвид предназначението на набраните средства. При анализа на структурата на активите обаче, трябва да се отчете фактът, че много от дружествата са новоучредени. Структурата на активите и доходността на АДСИЦ към 31 март 2006 г. са представени в **Приложение 1.2.2Ж**.

**Структура на активите на АДСИЦ, извършващи  
секюритизация на недвижими имоти, към  
31.03.2006 г.**



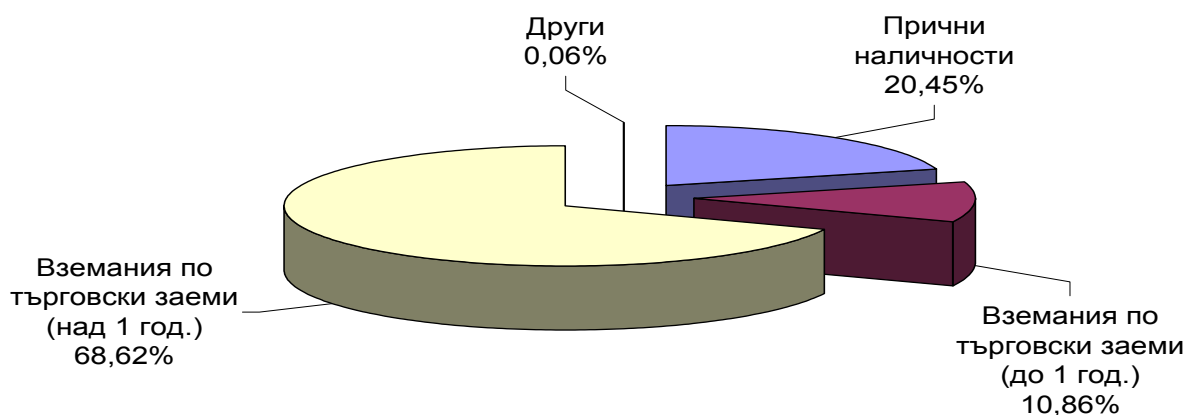
С най-голям размер на вложените средства в инвестиционни имоти под формата на земя, терени е дружеството „Прайм пропърти БГ“ АДСИЦ, а в сгради и съоръжения – „И АР ДЖИ Капитал – 2“ АДСИЦ. Към края на разглеждания период инвестиционни имоти в процес на изграждане притежават пет от дружествата – „БенчМарк Фонд Имоти“ и Колос-1“.

В края на първото тримесечие на 2006 г. четири от дружествата – „Елана фонд за земеделска земя“, „Аванс-Терафонд“, „Фонд за недвижими имоти България“ и „Булгериън Инвестмънт Груп“ са инвестирани публично набрани средства в земеделска земя.

Дружествата, насочили дейността си към секюритизация на недвижими имоти приключват първото тримесечие на 2006 г. с обща печалба от 350 хил. лв., като с отрицателен финансов резултат завършват периода седем от тях.

Към края на отчетния период три дружества осъществяват секюритизация на вземания, две от които получават лиценз през отчетния период.

**Структура на активите на АДСИЦ, извършващи  
секюритизация на вземания, към 31.03.2006 г.**



Структурата на активите на дружествата, извършващи секюритизация на вземания, към 31.03.2006 г. е в междинно състояние, понеже двете новолицензирани дружества са на етап, в който все още не са инвестирали. Тази структура определя основно инвестиционния портфейл на „Капитал Директ -1“ АДСИЦ, в което силно преобладаващ дял имат дългосрочните вземания по търговски заеми.

АДСИЦ са длъжни, в предвиден от закона срок, да регистрират акциите си на фондовата борса, с цел вторична търговия. Общата пазарна капитализация на регистрираните към 31.03.2005 г. дружества е 149 238 хил. лв., като тази стойност отбелязва 69,98% прираст в рамките на разглежданото тримесечие. С най-голяма пазарна капитализация от дружествата е „Елана Фонд за Земеделска Земя АДСИЦ – София“. АДСИЦ предизвикват интереса на инвестиционната общност като с този тип дружества са осъществявани през първите три месеца на 2006 г. 3 068 сделки, с които са реализирани близо 12 млн. лв. оборот. Обема на търговията с акции на АДСИЦ е 7 675 хил. лота. Най-голям дял в осъществената търговия имат акциите на „Аванс терафонд АДСИЦ – София“.

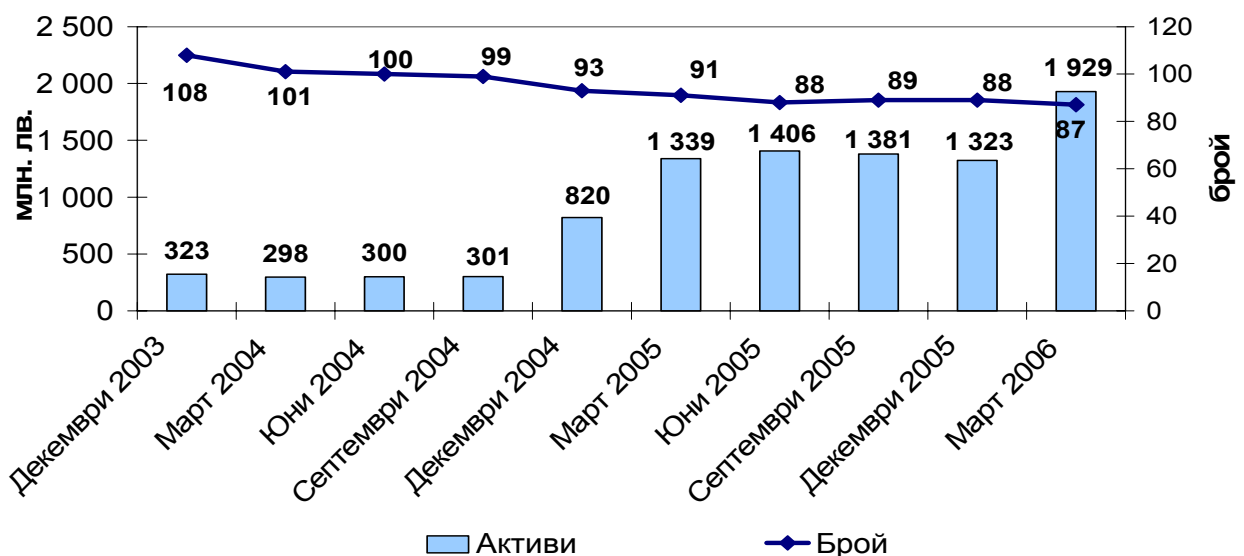
На пазара на услуги, предлагани от акционерните дружества със специална инвестиционна цел, се забелязва съществен **чуждестранен интерес**. Дружеството, извършващо секюритизация на вземания, е учредено изцяло с чуждестранен капитал. В **Приложение 1.2.23** са представени АДСИЦ, датата на учредяване на дружествата, предвиденият срок на съществуване и основните учредители и акционери.

### 1.2.3. Инвестиционни посредници

Към 31 март 2006 г. в регистъра на инвестиционните посредници, воден от Комисията, са вписани 87 дружества, като 29 от тях са банки. Небанковите инвестиционни посредници, които са 58 към края на първото тримесечие, са акумулирали активи, възлизащи на 1 929 228 хил. лв.

Динамиката в броя и активите, натрупани от инвестиционните посредници е представена на следната графика:

#### Изменение на общия размер на активите и броя на инвестиционните посредници към 31.03.2006 г.



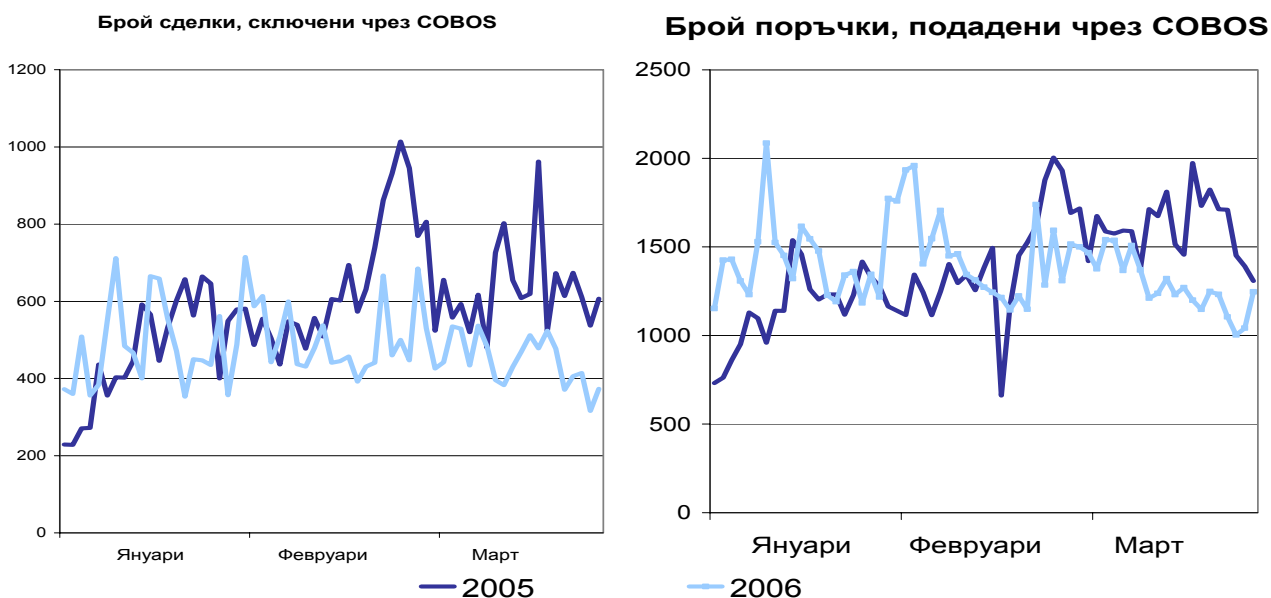
На пазара на услуги, предоставяни от инвестиционните посредници се наблюдава умерена концентрация. С най-голям дял от 20,74% от общия оборот за отчетния период се откроява „Стопанска и инвестиционна банка“ АД, следвана от „Първа финансово брокерска къща“ АД, която е с 13,75% от оборота за периода. Според броя сключени сделки, първенец е „ФК Карол“ АД, която е сключила 14,44% от сделките за първото тримесечие на 2006 г. След нея идва „Елана Тейдинг“ АД с 7,75% и „Юг маркет“ АД с 6,37%. Най-голяма част от реализирания обем на търговията на борсата в рамките на разглеждания период, се дължи на „Първа финансова брокерска къща“ АД – 14,32%, следвана от „ФК Карол“ АД с 9,41% и „Стопанска и инвестиционна банка“ АД с 9,36%.

Концентрацията на пазара сред инвестиционните посредници е сходна според броя сключени сделки, обема и оборота на търговия – около 50% от разглежданите показатели формират съответно първите 6 инвестиционни посредника за сключените сделки, първите 8 посредника за реализирания обем и първите 5 посредника за реализирания оборот.

На капиталовия пазар придобива популярност интернет базираното приложение COBOS (Client Order Book On-line System), чрез което се следи търговията на БФБ - София он-лайн и се подават поръчки за сключване на сделки, които след потвърждение от борсов посредник се въвеждат в системата за търговия на фондовата борса. През периода 64,81% от сделките, сключени от инвестиционните посредници, са сключени чрез системата за директна търговия.

Динамиката на търговията и подаваните поръчки чрез COBOS може да се проследи на следната графика.

### Динамиката в подадените поръчки и сключените сделки чрез системата за търговия COBOS през 2005 и 2006 г.



Забелязва се, че докато в началото на тримесечието на 2006 г. търговията чрез директната система е била по-активна от същия период на предходната година, то за втората част от отчетния период важи обратното.



#### **1.2.4. Фонд за компенсиране на инвеститорите в ценни книжа**

От 1 януари започна да функционира Фонда за компенсиране на инвеститорите, чиято основна цел е да осигури стабилност и сигурност на капиталовия пазар. Фонда ще акумулира средства чрез вноски на инвестиционните посредници – входящи и годишни, както и от приходи от управляването на активите на фонда, които могат да се инвестират в ДЦК, краткосрочни депозити в банки и депозити в БНБ.

Средствата от фонда ще служат за изплащане на компенсация на клиентите на инвестиционен посредник, когато последния не е в състояние да изпълни задълженията си към клиентите поради причини, пряко свързани с неговото финансово състояние.

Към края на първото тримесечие на 2006 г. във Фонда участват 88 инвестиционни посредници.

Към 31 март не са настъпили предпоставки за изплащане на компенсация поради фалит на инвестиционни посредници.

През отчетния период управителния съвет на Фонда проведе 5 заседания, на които е приел следните вътрешни нормативни актове, свързани с дейността му:

- ✓ Вътрешни правила за спазване на професионалната етика във ФКИЦК;
- ✓ Вътрешни правила за противопожарен ред и безопасност във ФКИЦК;
- ✓ Вътрешни правила за организацията и дейността на ФКИЦК;
- ✓ Вътрешни правила за съставяне, изпълнение и отчитане на бюджета за административните разходи на ФКИЦК;

През периода беше финализирана уеб страницата на Фонда и тя беше пусната в действие в средата на март. Стартирането на Интернет страницата беше отбелязано с пресконференция с медиите, на която бе представена дейността на ФКИЦК.

За периода 1 януари – 31 март 2006 г. приходите на Фонда са от годишни вноски за 2005 г. и 2006 г., като техният общ размер възлиза на 212 хил.лв. Законовият срок за вноските за 2005 г. бе до края на м. януари, но поради по-късното обнародване на Наредба №23 вноските бяха преведени извън този срок, без да се събира лихва за забава. Направено е доплащане по встъпителна вноска от един инвестиционен посредник в резултат на получаване на нов лиценз в размер на 5 000 лв. и е платена лихва за забава на плащането на встъпителна вноска от един инвестиционен посредник за 3,34 лв. Направените вноски във Фонда през периода са инвестирани в краткосрочни депозити в банки. Лихвите, получени за периода по тези депозити, възлизат на 4 945 лв.

Отчетът за дохода на Фонда за компенсиране на инвеститорите е представен в *Приложение 1.2.4.*

## 2. Застрахователен пазар и пазар на услуги по доброволно здравно осигуряване

### 2.1. Развитие на застрахователния пазар и на пазара на услуги по доброволно здравно осигуряване

#### 2.1.1. Премиен приход, проникване и плътност

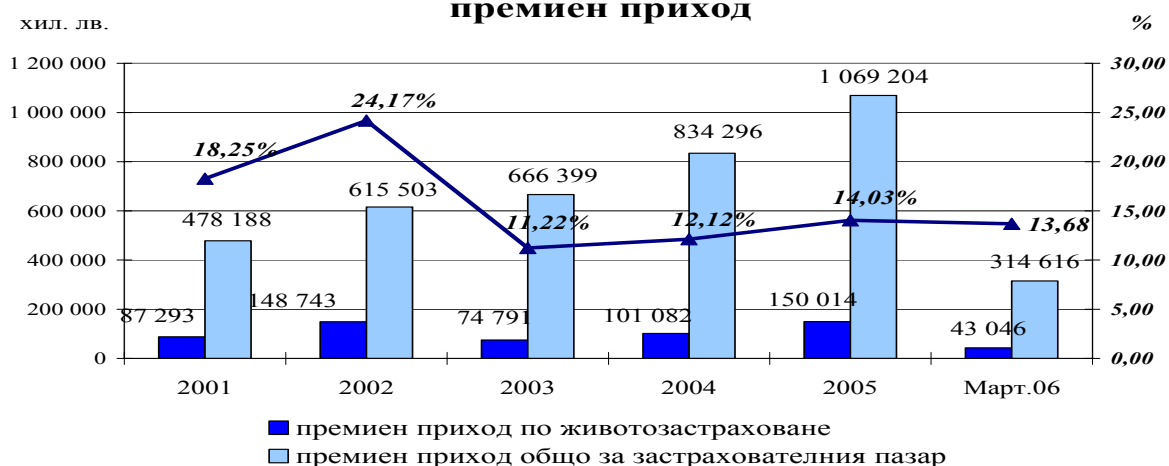
Към края на месец март 2006 г. на застрахователния пазар функционират 32 застрахователи. От тях 19 са общозастрахователни дружества, 11 – животозастрахователни дружества и 2 – взаимозастрахователни кооперации, чиято дейност е в областта на животозастраховането. Към 31 март 2006 г. на пазара по доброволно здравно осигуряване дейност извършват 12 здравноосигурителни дружества. В края на разглеждания период 184 застрахователни брокери извършват дейност по застрахователно посредничество.

Мястото на застраховането в икономиката на страната се характеризира от два основни показателя: **застрахователно проникване**<sup>1</sup> и **застрахователна плътност**<sup>2</sup>. Брутния премиен приход за периода януари - март 2006 г. нараства със 18,10% спрямо реализирания за същия период на 2005 г., като достига 314 616 хил. лв.

При този растеж може да се очаква запазване на тенденцията от последните четири години към увеличение в стойностите на горепосочените показатели. Независимо от високите темпове на развитие, застрахователният сектор в България все още не достига нивата на развитие, характерни за повечето европейски икономики.

Реализираният от застрахователните дружества, извършващи дейност по **общо застраховане**, премиен приход за периода януари - март 2006 г. е в размер на **271 570 хил. лв.** и отчита нарастване от **15,26%** спрямо същия период на предходната година. Запазва се преобладаващият дял (на база брутен премиен приход) на общото застраховане спрямо животозастраховането, който към края на март 2006 г. е 86,32%.

**Относителен дял на животозастраховането в общия премиен приход**



<sup>1</sup> **Застрахователното проникване** е отношението на брутния премиен приход към брутния вътрешен продукт в процент

<sup>2</sup> **Застрахователната плътност** представлява брутен премиен приход на глава от населението

За периода януари – март 2006 г. застрахователите, извършващи дейност по **животозастраховане**, реализират брутен премиен приход в размер на **43 046 хил. лв.**, с което е постигнат ръст от **39,81%** спрямо същия период на предходната година. С това **относителният дял** на животозастраховането в brutния премиен приход се повишава от 11,2% през 2003 г. до **13,68%** в края на март 2006 г., при отчетени дялове от 12,1% в края на 2004 г. и 14,03% в края на 2005 г. Лекият спад на дела на животозастраховането, спрямо края на 2005 г., е в резултат от кампанияното сключване на застраховки „Гражданска отговорност“ и „Злополука“, допринасящи в голяма степен за повишаване премиерните приходи на дружествата извършващи дейност по общо застраховане.

От дружествата, извършващи дейност по **доброволно здравно осигуряване** през първото тримесечие на 2006 г. е реализиран премиен приход в размер на **10 990 хил. лв.** и е отчетен темп на прираст **187,85%** спрямо първото тримесечие на 2005 г. Пазарът все още е в началния стадий на формиране, поради което темповете на прираст по основните му показатели са много високи.

### 2.1.2. Структура на техническите резерви

През първото тримесечие на 2006 г. не настъпват съществени изменения в структурата на техническите резерви. Основен дял в общия им размер заема математическият резерв в животозастраховането, резервът за предстоящи плащания и пренос-премиерният резерв в общото застраховане и доброволното здравно осигуряване.

#### Брутни технически резерви в застраховането и доброволното здравно осигуряване към края на март 2006 г.

Вид технически резерви	Живото-застраховане		Общо застраховане		Доброволно здравно осигуряване	
	Размер (хил. лева)	Отн. дял (%)	Размер (хил. лева)	Отн. дял (%)	Размер (хил. лева)	Отн. дял (%)
Пренос-премиерен резерв	17 160	7,99	308 719	54,81	8 171	91,80
Резерв за предстоящи плащания	13 612	6,34	249 838	44,36	362	4,07
Математически резерв	134 494	62,65				
Капитализирана стойност на пенсиите	18 758	8,74				
Запасен фонд	2 573	1,20	1 228	0,22	368	4,13
Други резерви, одобрени от КФН	3 462	1,61	3 474	0,62	0	0,00
Застрахователни резерви по застраховки „Живот“, свързани с инвестиционен фонд	24 621	11,47				
<b>ОБЩО</b>	<b>214 680</b>	<b>100,00</b>	<b>563 259</b>	<b>100,00</b>	<b>8 901</b>	<b>100,00</b>

### 2.1.3. Технически и финансов резултат

Към края на разглеждания период застрахователите, извършващи дейност по **общо застраховане**, отчитат обща печалба в размер на 20 367 хил. лв., като печалбата от застрахователната дейност, т.е. техническият резултат, възлиза на 22 512 хил. лв. Със загуба приключват 2 от 19 дружества. Положителният резултат от застрахователната дейност нараства спрямо първото тримесечие на 2005 г. с 56,07%. Прирастът на печалбата спрямо отчетената за същия период на 2005 г. е 3,84%.

През разглеждания период **животозастрахователните дружества** отчитат печалба в размер на 3 754 хил. лв., като печалбата от застрахователната дейност, т.е. техническият резултат, е в размер на 2 566 хил. лв. През отчетното тримесечие в животозастраховането се наблюдава нарастване със 7,55% на положителният резултат от застрахователната дейност спрямо същия период на 2005 г.

### Технически и финансов резултат на застрахователите и здравноосигурителните дружества

Показатели	Животозастраховане			Общо застраховане			Доброволно здравно осигуряване		
	Март 05 (хил.лв.)	Март 06 (хил.лв.)	Прираст (%)	Март 05 (хил.лв.)	Март 06 (хил.лв.)	Прираст (%)	Март 05 (хил.лв.)	Март 06 (хил.лв.)	Прираст (%)
Технически резултат	2 386	2 566	7,55	14 425	22 512	56,07	276	951	244,57
Финансов резултат	4 322	3 754	-15,13	19 614	20 367	3,84	418	952	127,75

**Доброволното здравно осигуряване** преодолява загубата от здравноосигурителната дейност, отчитана в предходните години и реализира положителен финансов резултат. Към 31.03.2006 г. е отчетен и положителен технически резултат в размер на 951 хил. лв.

#### 2.1.4. Агрегиран баланс

Общият размер на **активите** в застраховането се увеличава през първото тримесечие на 2006 г., като за периода е отчетен ръст от 24,90%. Към края на отчетния период стойността им възлиза на 1 291 034 хил. лв., като 71,19% от тях са в общото застраховане и 29,81% в животозастраховането. Активите на здравноосигурителните дружества през периода са в размер на 26 321 хил. лв. и нарастват с 66,43% спрямо първото тримесечие на 2005 г.

### Основни балансови показатели на застрахователите и здравноосигурителните дружества

Показатели	Животозастраховане			Общо застраховане			Доброволно здравно осигуряване		
	Март 05 (хил.лв.)	Март 06 (хил.лв.)	Прираст (%)	Март 05 (хил.лв.)	Март 06 (хил.лв.)	Прираст (%)	Март 05 (хил.лв.)	Март 06 (хил.лв.)	Прираст (%)
Собствен капитал	130 390	143 201	8,29	241 191	289 905	20,20	11 674	16 085	37,78
Технически резерви	133 133	187 928	41,16	274 560	436 445	58,96	2 716	8 901	227,72
Сума на актива	292 387	371 941	26,52	741 279	919 093	23,99	15 815	26 321	66,43

**Капиталът и резервите** (собственият капитал) нарастват и в трите сектора. Най-съществено е нарастването в доброволното здравно осигуряване, което се дължи главно на реализираните печалби.

В резултат на изпреварващото нарастване на застрахователните резерви относителният дял на собствения капитал в сумата на пасива намалява и в трите сектора. Въпреки това в доброволното здравно осигуряване собственият капитал запазва високия си относителен дял в сумата на пасива (61%), което произтича от все

още слабо развитата здравноосигурителна дейност и слабо използване на капитала. В общото застраховане и животозастраховането делът на собствения капитал в структурата на пасива е съответно 31,54% и 38,50%.

### 2.1.5. Структура на инвестициите

В структурата на инвестициите, както в общото застраховане, така и в животозастраховането и в доброволното здравно осигуряване, преобладават бързоликвидните инструменти – държавни ценни книжа и банкови депозити, съставляващи основната част от балансовата група „Други финансови инвестиции“. Най-голям ръст на инвестициите, спрямо края на предходното тримесечие, е отчетен именно в тези инструменти.

#### Инвестиции на застрахователите и здравноосигурителните дружества към 31.03.2006 г.

ВИД ИНВЕСТИЦИИ	ЖИВОТО-ЗАСТРАХОВАНЕ		ОБЩО ЗАСТРАХОВАНЕ		ДОБРОВОЛНО ЗДРАВНО ОСИГУРЯВАНЕ	
	Размер (хил. лв)	Отн. дял (%)	Размер (хил. лв)	Отн. дял (%)	Размер (хил. лв)	Отн. дял (%)
<b>I. Земя и сгради</b>	<b>26 819</b>	<b>10,27%</b>	<b>49 779</b>	<b>9,29%</b>	<b>1 236</b>	<b>10,25%</b>
<b>II. Инвестиции в дъщерни, смесени и асоциирани предприятия, в които дружеството има дялово участие, в т.ч.:</b>	<b>58 139</b>	<b>22,27%</b>	<b>45 466</b>	<b>8,49%</b>	<b>604</b>	<b>5,01%</b>
Акции и дялове в дъщерни, съвместни и асоциирани предприятия	57 783	22,13%	25 778	4,81%	527	4,37%
Дългови ценни книжа, издадени от дъщерни, съвместни и асоциирани предприятия, както предоставени им заеми	0	0,00%	6 578	1,23%	0	0,00%
Други дялови участия	356	0,14%	11 149	2,08%	77	0,64%
Дългови ценни книжа, издадени от други предприятия, в които застрахователят има дялово участие, както и предоставени им заеми	0	0,00%	1 961	0,37%	0	0,00%
<b>III. Други финансови инвестиции, в т.ч.:</b>	<b>176 095</b>	<b>67,46%</b>	<b>440 593</b>	<b>82,23%</b>	<b>10 216</b>	<b>84,74%</b>
Акции и други ценни книжа с променлив доход и дялове в инвестиционни фондове	3 035	1,16%	22 410	4,18%	779	6,46%
Дългови ценни книжа и други ценни книжа с фиксиран доход,	118 000	45,20%	268 653	50,14%	3 367	27,93%
в т.ч. ценни книжа, издадени и гарантирани от държавата	98 333	37,67%	231 823	43,26%	2 632	21,83%
Участие в инвестиционните пулове	0	0,00%	0	0,00%	0	0,00%
Заеми, гарантирани с ипотечи	0	0,00%	28	0,01%	0	0,00%
Други заеми	10 632	4,07%	0	0,00%	560	4,64%
Депозити в банки	40 623	15,56%	149 477	27,90%	5 010	41,56%
Други	3 805	1,46%	25	0,00%	500	4,15%
<b>IV. Депозити в седанти</b>	<b>0</b>	<b>0,00%</b>	<b>0</b>	<b>0,00%</b>		<b>0,00%</b>
<b>ОБЩО</b>	<b>261 053</b>	<b>100,00%</b>	<b>535 838</b>	<b>100,00%</b>	<b>12 056</b>	<b>100,00%</b>

## 2.2. Структура на пазарите и анализ на участниците

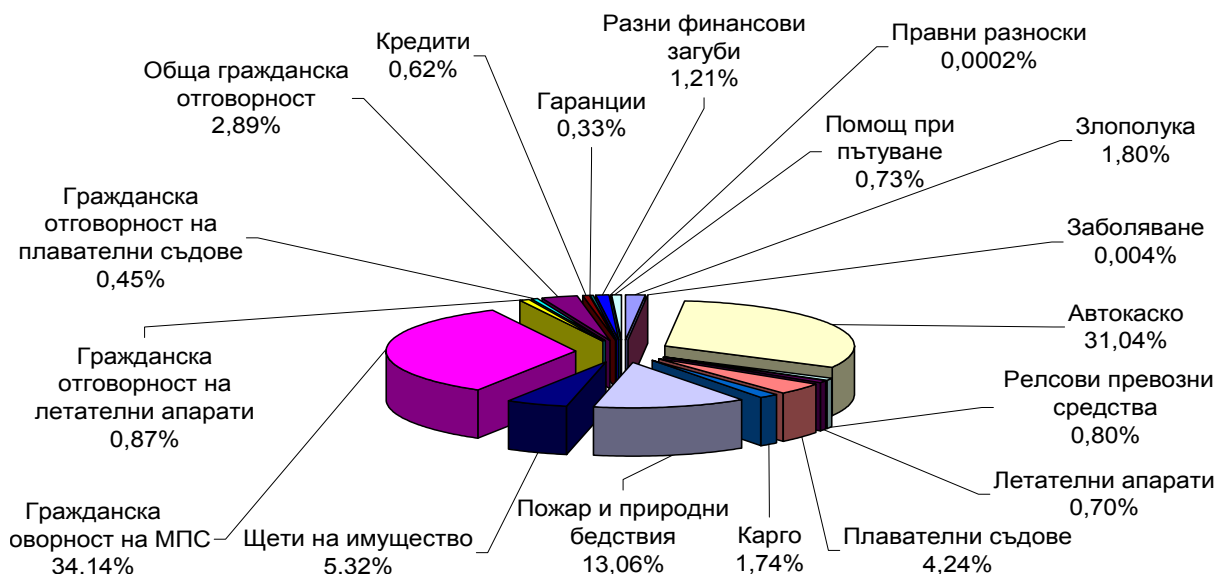
### 2.2.1. Структура на пазара по общо застраховане и анализ на участниците

В рамките на отчетния период дружествата, извършващи дейност по общо застраховане, реализират общ **премиен приход** от 251 570 хил. лв., който регистрира 15,26% ръст на годишна база. Реализираният от всяко дружество премиен приход, съответния пазарен дял, както и изплатените претенции по дружества са представени в **Приложение 2.2.1.**

През първото тримесечие на 2006 г. **пазарният дял на трите компании с най-висок премиен приход** („ДЗИ - Общо застраховане“ АД, ЗПАД „Алианц България“ АД и ЗПАД „Булстрад“ АД) намалява в сравнение с първото тримесечие на 2005 г. В края на отчетния период съвкупният дял на трите дружества възлиза на 52,77%, при 55,04% към 31.03.2005 г.

**Структурата на портфейла** на дружествата, извършващи дейност по общо застраховане, остава относително непроменена през разглеждания период. Най-значителен дял в премиения приход запазват застраховките на МПС – „Сухопътни превозни средства, без релсови превозни средства“ и „Гражданска отговорност“ на автомобилистите.

#### Структура на портфейла на дружествата, извършващи дейност по общозастраховане, към 31.03.2006 г.

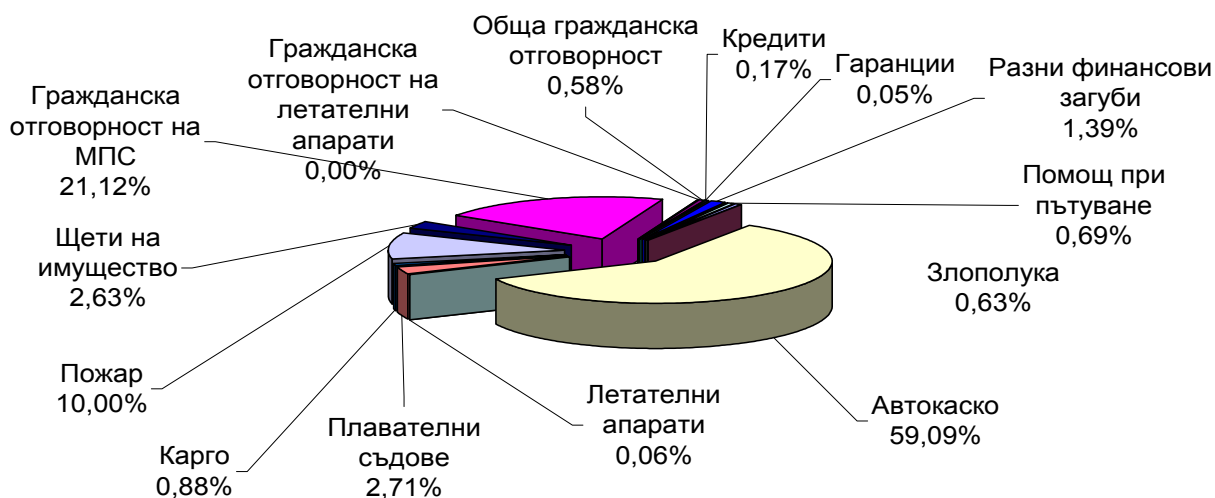


През разглеждания период най-значителен прираст на премиения приход спрямо същия период на предходната година е отчетен при „Застраховка на релсови превозни средства“ (678%), както и „Застраховка на плавателни съдове“ (210%).

Към 31.03.2006 г. **изплатените претенции** от застрахователните дружества, извършващи дейност по общо застраховане, достигат 79 474 хил. лв., с което отбелязват ръст на годишна база от 17,99%.

В структурата на изплатените претенции **делът на първите три дружества** нараства в сравнение с предходния период и достига 51,04% от общия обем на изплатените претенции в сектора. Като цяло **структурата на плащанията** се запазва относително непроменена. Застраховките на МПС отново са с преобладаващ дял.

## Структура на изплатените обезщетения от дружествата, извършващи дейност по общо застраховане, към 31.03.2006 г.



Увеличение на щетимостта спрямо същия период на 2005 г., респективно увеличение на **изплатените обезщетения** се отчита по застраховка „Пожар и природни бедствия“ (170%), застраховка „Заболяване“ (147%) и „Щети на имущество“ (130%). Щетимостта е намаляла при четири вида застраховки - „Товари по време на превоз“, „Застраховка на кредити“, „Застраховка на гаранции“ и „Застраховка обща гражданска отговорност“.

**Финансовите резултати** на застрахователите по общо застраховане варират в широк диапазон. Със загуба приключват 2 от 19-те дружества. Основният дял от печалбата в сектора (52%) реализират двама от застрахователите – „Застрахователно и презастрахователно дружество Витоша“ АД и ЗПАД „Алианц България“ АД, притежаващи 17,45% от собствения капитал на общозастрахователните дружества. Като цяло **капиталът** на всички застрахователи, предлагащи общозастрахователни услуги, достига 289 905 хил. лв., нараствайки с 21,40% за последните 12 месеца.

Към 31.03.2006 г. общата стойност на **техническите резерви** (нетни от презастраховане) на застрахователите, извършващи дейност по общо застраховане, възлиза на 436 445 хил. лв. Сумарната стойност нараства през периода със 7,12%.

**Техническият резултат** на общозастрахователните дружества в края на отчетния период възлиза на 22 512 хил. лв., като ръстът на годишна база на този показател е 52,07%. 16 от общо 19 застрахователи приключват годината с положителен технически резултат, а загубите на останалите 3 застрахователя са относително малки.

Данни за основните балансови показатели на застрахователите, извършващи дейност в сферата на общото застраховане, се съдържат в **Приложение 2.2.1.**

### 2.2.2. Структура на пазара по животозастраховане и анализ на участниците

В края на месец март 2006 г. на животозастрахователния пазар услуги предлагат 11 застрахователи и 2 взаимозастрахователни кооперации. През отчетния период броят им нараства с 1 застраховател след лицензирането на ЗАД „АЙ ЕН ДЖИ“ – клон София.

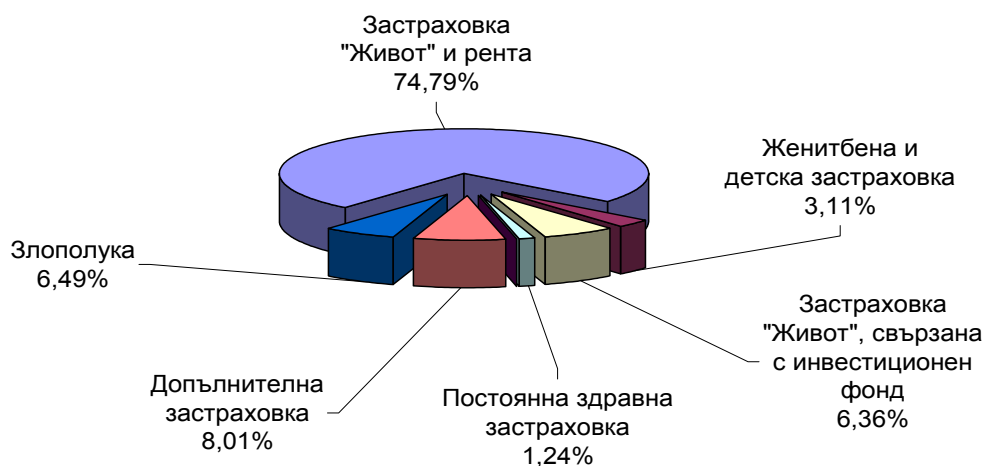
В рамките на разглежданото тримесечие, в сферата на животозастраховането е реализиран **брутен премиен приход** в размер на 43 046 хил. лв., с което се регистрира 39,81% ръст на годишна база. Всички животозастрахователи отчитат ръст в

реализираните премиенни приходи, като най-голямо е нарастването на годишна база при ЗК „Витоша-живот“ (201,45%) и ЗАД „Булстрад живот“ (156,95%). Информацията за реализираният от всяко дружество премиен приход и съответните пазарни дялове е представена в *Приложение 2.2.2*.

Пазарният дял на трите животозастрахователни дружества с най-висок премиен приход през първото тримесечие на 2006 г. („ДЗИ“ АД, ЗАД „Алианс България Живот“ и ЗК „Булстрад живот“) АД е 60,20%, при 62,59% в края на същия период на предходната година.

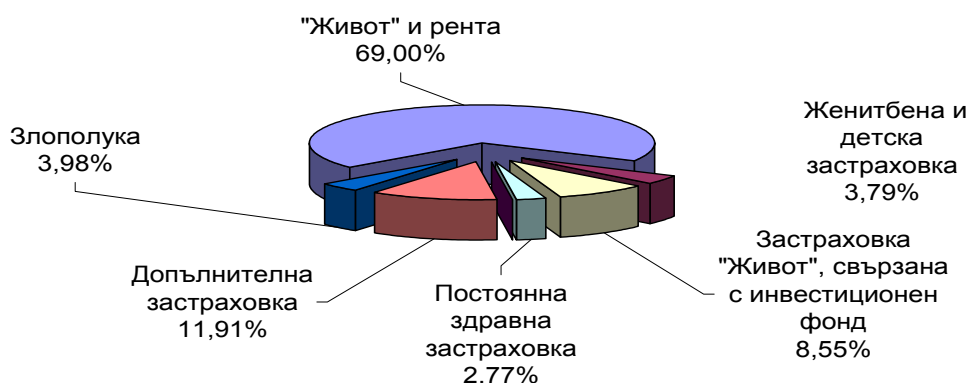
Структурата на портфейла на застрахователите, извършващи дейност по животозастраховане, остава относително непроменена през отчетния период. Застраховката „Живот“ и рента запазва своя преобладаващ относителен дял в премиения приход – 74,79%. Най-значителен ръст в брутния премиен приход се наблюдава именно при тази застраховка – 43,49%.

### Структура на портфейла на дружествата, извършващи дейност по животозастраховане, към 31.03.2006 г.



За периода януари – март 2006 г. изплатените претенции от застрахователи, извършващи дейност по животозастраховане, са в размер на 10 828 хил. лв. Спрямо същия период на 2005 г. се отчита нарастване на общата сума на плащанията с 22,93%.

### Структура на изплатените обезщетения от дружествата, извършващи дейност по животозастраховане, към 31.03.2006 г.





Структурата на изплатените претенции е сходна със структурата на премиения приход. Най-значителни са плащанията по застраховка „Живот“ и рента (69%), като 85,44% от тях са по застраховка „Живот“. Застрахователите демонстрират много различен темп на прираст при изплатените претенции, подробна информация за който е представена в *Приложение 2.2.2*. По застраховка за пенсия или рента се отчита най-високо увеличение на плащанията, спрямо предходната година, със 107,76%.

Застрахователите, извършващи дейност по животозастраховане, постигат общ **финансов резултат** за първото тримесечие на 2006 г., възлизащ на 3 754 хил. лв., което е с едва 4,05% повече от реализирания през същия период на предходната година. Въпреки това нито едно от дружествата не приключва финансовата година на загуба. Две дружества формират над 50% от печалбата в сектора и това са „ДЗИ“ АД и ЗАД „Алианс България живот“.

**Техническият резултат** от дейността по животозастраховане достига 2 566 хил. лв., като само едно дружество приключва периода с отрицателен технически резултат. Ръстът на годишна база за целия сектор достига 53,47%.

**Собственият капитал**, сумарно за сектора, възлиза на 143 201 хил. лв. и отбелязва 9,83% ръст на годишна база. Забелязва се голяма концентрация на собствения капитал - едно дружество. „ДЗИ“ АД държи 59,48% от собствения капитал на всички дружества извършващи дейност в сферата на животозастраховането.

**Техническите резерви** на застрахователите, предлагащи животозастрахователни услуги, възлизат на 187 928 хил. лв. в края на март 2006 г. и са концентрирани главно в две дружества – ЗАД „Алианс България живот“ и „ДЗИ“ АД.

Подробна информация за основните балансови показатели на застрахователите, извършващи дейност по животозастраховане, е представена в *Приложение 2.2.2*.

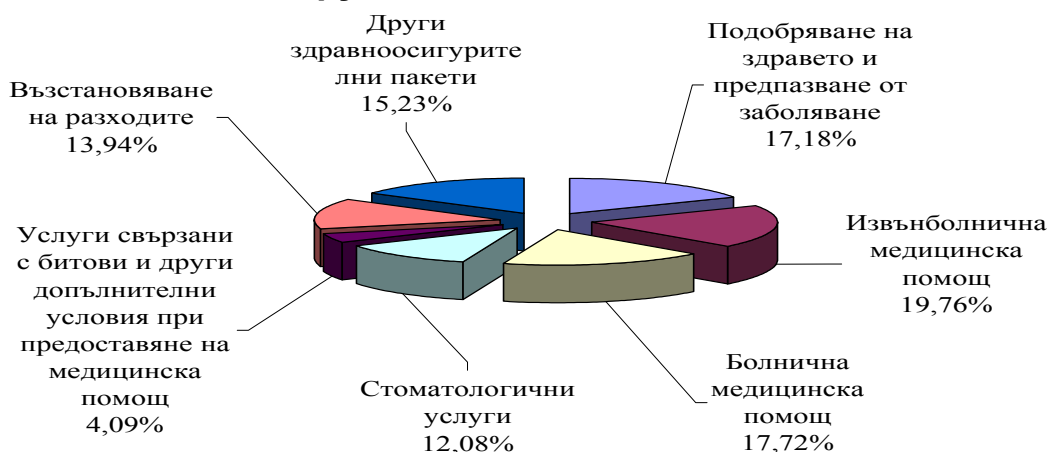
### **2.2.3. Структура на пазара по доброволно здравно осигуряване и анализ на участниците**

През първото тримесечие на 2006 г. реализираният премиен приход на пазара по доброволно здравно осигуряване възлиза на 10 990 хил. лв., с което демонстрира 187,85% ръст на годишна база.

Всички дружества, с изключение на едно, реализират положителен прираст на премиения си приход в сравнение с първото тримесечие на 2005 г., като трябва да се отбележи, че темпът на прираст за по-голяма част от дружества е над 50%. Подробни данни за прихода и относителните дялове на здравноосигурителните дружества може да намерите в *Приложение 2.2.3*.

В структурата на портфейла на здравноосигурителните дружества с най-голям относителен дял са пакетите – „Извънболнична медицинска помощ“, „Болнична медицинска помощ“ и „Подобряване на здравето и предпазване от заболяване“. Съвкупният им дял представлява 54,66% от премиения приход на дружествата.

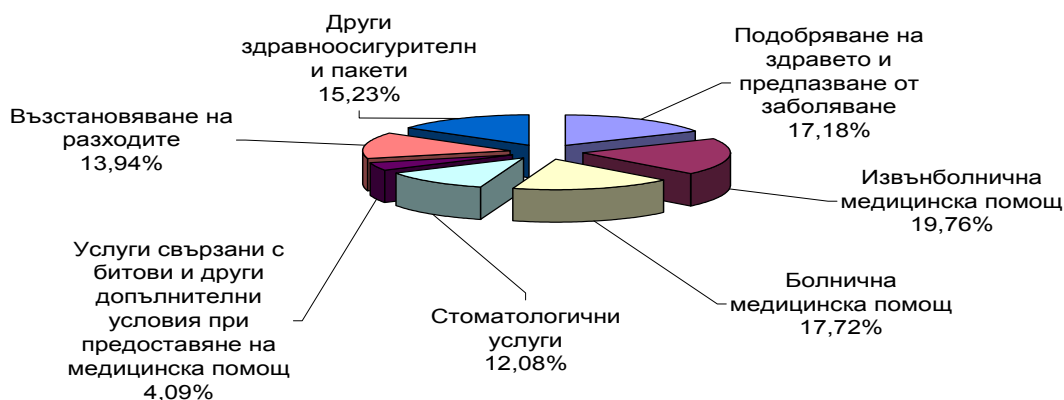
### Структура на портфейла на здравноосигурителните дружества към 31.03.2006 г.



С най-голям пазарен дял остава БЗОК „Закрила“ АД със 74,54%. Сходно със структурата на реализирания премиен приход, основният дял (78,86%) от изплатените претенции се поема от БЗОК „Закрила“ АД.

Изплатените претенции от здравноосигурителните дружества възлизат на 3 495 хил. лв., а темпът на прираст за последните 12 месеца е 72,42%. Най-голям относителен дял от сумата на изплатените претенции по доброволно здравно осигуряване има пакета „Извънболнична медицинска помощ“ – 23,41%, следван от „Възстановяване на разходите“ – 19,19%.

### Структура на изплатените претенции от здравноосигурителните дружества в през първото тримесечие на 2006 г.



**Финансовият резултат**, реализиран от здравноосигурителните дружества през периода януари – март 2006 г., възлиза на 952 хил. лв. От 12 дружества 3 приключват на загуба, а печалбата в сектора се дължи основно на три дружества – БЗОК „Закрила“ АД, ЗОФ „Медико 21“ АД и „Доброволна здравноосигурителна мрежа - Здраве“ АД.

**Собственият капитал** на здравноосигурителните дружества към 31.03.2006 г. достига 15 985 хил. лв., като той е концентриран основно в три дружества - БЗОК „Закрила“ АД, ОЗОФ „Доверие“ АД и „ЗОАД ДЗИ“ АД. Тези дружества държат 62,16% от общия собствен капитал на компаниите в сектора.

През периода януари - март 2006 г. здравноосигурителните дружества постигат сумарен **технически резултат** от 951 хил. лв., като нарастването за последните 12

месеца е 244,57%. Същевременно **техническите резерви** на здравноосигурителните дружества възлизат на 8 901 хил. лв., отбелязвайки 227,72% ръст на годишна база.

## 2.2.4. Презастраховане

### Пасивно презастраховане

През периода януари - март 2006 г. пасивното презастраховане на рисковете, предмет на **общото застраховане**, записано на българския застрахователен пазар, се осъществява чрез пропорционални и непропорционални договори. Основни партньори при презастраховането на българските компании са преобладаващо утвърдени международни презастрахователи с висок кредитен рейтинг.

Отстъпените премии по общо застраховане през отчетния период възлизат на 70 138 хил. лв., което представлява 25,83% от brutния премиен приход на общозастрахователните компании. Коефициентът на самозадържане е 0,74.

В структурата на отстъпените премии на презастрахователи по видове застраховки с най-висок дял (между 50% и 100% от brutния премиен приход по съответния застрахователен вид) са застраховките „Гражданска отговорност, свързана с притежаването и използването на плавателни съдове“, „Гражданска отговорност, свързана с притежаването и използването на летателни апарати“, „Застраховка на летателни апарати“, „Застраховка на плавателни съдове“, „Пожар и природни бедствия“, „Застраховка на гаранции“, „Застраховка на товари по време на превоз“, застраховка „Обща гражданска отговорност“ и „Щети на имущество“.

Отстъпените премии на презастрахователи по застраховка „Зелена карта“ са 25,65% от премиения приход по тази застраховка. По „Застраховка на сухопътни превозни средства, без релсови превозни средства“ този процент достига съответно 3,70%, а по „Гражданска отговорност“ на автомобилистите – 14,91%.

Получените суми от презастрахователи във връзка с извършени застрахователни плащания представляват 14,21% от изплатените през първото тримесечие на 2006 г. обезщетения по общо застраховане.

През първото тримесечие на 2006 г. пасивното презастраховане на рискове, свързани с **животозастраховане**, записани на българския застрахователен пазар, се осъществява основно чрез пропорционални договори. Чрез непропорционални договори се осигурява презастрахователно покритие срещу катастрофични рискове. Както при общото застраховане, презастрахователи на българските животозастрахователни дружества са водещи международни презастрахователни компании.

Животозастрахователните компании са отстъпили премии на обща стойност 904 хил. лв. или 2,10% от общия brutен премиен приход в сектора, а коефициентът на самозадържане е 0,98. През периода възстановените суми от презастрахователи възлизат на 131 хил. лв., които представляват 1,21% от изплатените обезщетения. Най-голям е дялът на презастрахователите в изплатените обезщетения по „Допълнителна застраховка“ – 6,08%, а най-нисък по застраховка „Живот“ – 0,55%.

### Активно презастраховане

Към 31.03.2006 г. застрахователите, които извършват дейност по активно презастраховане, са общо пет – четири в областта на общото застраховане и един – в животозастраховането. Общият **размер на получените премии от цеденти** възлиза на 1 322 хил. лв., от които 348 хил. лв. - от цеденти – животозастрахователи. **Изплатените комисионни на цеденти** по общо застраховане са в размер на 108 хил. лв., а на животозастрахователи - 35 хил. лв. Изплатените обезщетения на цеденти по общо

застраховане са в размер на 455 хил. лв., докато изплатените обезщетения на цеденти – животозастрахователи възлизат на 14 хил. лв.

Основен дял в дейността по активно презастраховане на българския пазар през отчетния период имат рисковете, свързани със застраховка „Пожар“ и „Природни бедствия“. **Получените премии от цеденти** по тази застраховка представляват 66,89% от общия размер на получените премии по активно презастраховане. Следват застраховка „Обща гражданска отговорност“ - 14,33%, „Застраховка на товари по време на превоз“ - 8,38% и „Щети на имущество“ - 6,68%.

По отношение на **изплатените обезщетения на цеденти** най-голям е дялът на „Обща гражданска отговорност“ – 42,70% от общата сума на изплатените обезщетения по договори, предмет на активно презастраховане. След нея се нареждат „Застраховка на плавателни съдове“ с 41,61% и „Пожар и природни бедствия“ – с 11,75%.

В областта на животозастраховането дейността по активно презастраховане се ограничава до приемане на рискове, свързани със застраховка „Злополука“.

## 2.2.5. Финансово състояние на Гаранционния фонд

Със свое Решение № 1-ГФ от 3 януари 2006 г. Комисията за финансов надзор определи размера на вноските, дължими на Гаранционния фонд от застрахователите, предлагащи задължителните застраховки „Гражданска отговорност“ на автомобилистите и „Злополука“ на пътниците в обществения транспорт.

Към края на първото тримесечие на 2006 г. средствата на гаранционния фонд, формирани от вноски на застрахователите, извършващи задължително застраховане, от глоби и имуществени санкции, приходи от инвестиции и др., са в размер на 5 729 хил. лв. Намалени с резерва за предстоящи плащания в размер на 2 239 хил. лв., те възлизат на 3 490 хил. лв. Размерът им е в рамките на нормата, определена с чл. 287, от Кодекса за застраховане, според която средствата на фонда, намалени с резерва за предстоящи плащания, не могат да бъдат по-малко от 3 000 хил. лв.

### Отчет за дохода на Гаранционния фонд към 31 март 2006 г.

I.	ПРИХОДИ	(в хил. лв.)
1	Постъпления от застрахователи	1 050
2	Други технически приходи	137
II.	РАЗХОДИ	
1	Разходи за обезщетения	405
2	Увеличение размера на резервите	272
3	Други технически разходи	29
4	Административни разходи	144
	Резултат от дейността на фонда	337
	Нетен доход от инвестиции	49
	Други приходи/разходи	1
III.	ПЕЧАЛБА / ЗАГУБА ЗА ПЕРИОДА	385
	НАЛИЧНИ СРЕДСТВА КЪМ 31.12.2005 г.	5 338
	Инвестирани средства към 31.03.2006 г.	5 250
	Парични наличности и парични еквиваленти към 31.03.2006 г.	478
	<b>НАЛИЧНИ СРЕДСТВА КЪМ 31.03.2006 г.</b>	<b>5 729</b>

### 3. Допълнително пенсионно осигуряване

#### 3.1. Развитие на пазара по допълнително пенсионно осигуряване през 2005 г.

Към 31 март 2006 г. акумулираните в пенсионните фондове балансови активи достигат 1 185 823 хил. лв., а отчетеният ръст, спрямо края на същия период на предходната година е 37,57%. Същевременно перспективите пред развитие на сектора се запазват, предвид либерализирането на инвестиционния режим на пенсионните фондове, намалената осигурителна тежест и все по-агресивната стратегия към популяризиране атрактивността на доброволните фондове.

През първото тримесечие на 2006 г. в сравнение със същото тримесечие на 2005 г. се наблюдава увеличение на икономическата активност на населението и особено на заетостта (по данни на НСИ). Заетите лица се увеличават със 102,1 хил., а коефициентът на заетост се увеличава с 1,7 пункта. Нарастването се дължи изцяло на наетите лица в частния сектор. Безработните лица са 315,2 хил., или 9,7% от икономически активното население. За сравнение, в края на първото тримесечие на 2005 г., този процент е бил 11,3%

Към края на разглеждания период дейност по допълнително пенсионно осигуряване осъществяват осем лицензирани пенсионноосигурителни дружества. Всяко едно от тях управлява по два фонда за допълнително задължително пенсионно осигуряване и по един фонд за доброволно пенсионно осигуряване. В *Приложение 3.1А* са представени собствения капитал, балансовите активи на ПОД, балансовите активи и броя осигурени лица във ФДПО.

Характерната за пазара на допълнителни пенсионноосигурителни услуги висока **концентрация** се наблюдава и през първото тримесечие на 2006 г. Отново две пенсионноосигурителни дружества – ПОД „Алианц България“ и ПОК „Доверие“ държат над 50% от балансовите активи (67,23%) и са привлекли над 50% от осигурените лица (63,13%) в сферата на допълнителното пенсионно осигуряване. Сравнявайки техният общ пазарен дял с този към края на първото тримесечие на предходната година е отчетен лек спад от 1,38 процентни пункта на база балансови активи и 1,48 процентни пункта според броя осигурени лица.

**Чуждестранното участие** на пазара по допълнително пенсионно осигуряване запазва значителното си присъствие. В *Приложение 3.1Б* са представени основните акционери в капитала на пенсионноосигурителните дружества, голяма част от които са пряко или непряко собственост на чуждестранни инвеститори.

Процесът по промяна на участие и прехвърляне на средства във фондовете за допълнително пенсионно осигуряване през разглеждания период се характеризира с по-слаба интензивност отколкото през периода януари – март 2005 г.

Подадените през периода заявления за промяна на участие и за прехвърляне на суми от индивидуалните партии във фондовете за допълнително пенсионно осигуряване са общо 14 364. От осигурени в универсален пенсионен фонд лица са подадени 12 937 заявления, а от лица осигурени в професионален пенсионен фонд – 1 118 заявления за промяна на участие. Пенсионноосигурителните дружества са се произнесли с отказ за 10,34% от общия брой подадени заявления за смяна на фонд. За прехвърляне на суми от доброволните пенсионни фондове са подадени 309 заявления, като получените отказани са 65, което представлява 21,04% от подадените заявления.

**Брой лица, променили участието си във фондове за допълнително пенсионно осигуряване, и размер на прехвърлените средства**

	УПФ		ППФ		ДПФ		Всичко	
	01.01.- 31.03. 2005 г.	01.01.- 31.03. 2006 г.	01.01.- 31.03. 2005 г.	01.01.- 31.03. 2006 г.	01.01.- 31.03. 2005 г.	01.01.- 31.03. 2006 г.	01.01.- 31.03. 2005 г.	01.01.- 31.03. 2006 г.
Среден брой осигурени лица	2 033 094	2 256 020	176 675	182 758	534 677	551 775	2 744 446	2 990 553
Общ брой лица, променили участието си	12 859	11 571	1 649	1 017	666	260	15 174	12 848
Относителен дял на лицата, променили участието си (%)	0,63	0,51	0,93	0,56	0,12	0,05	0,55	0,43
Среден размер на нетните активи за периода (хил. лв.)	280 554	462 809	208 444	258 077	334 929	425 732	823 917	1 146 618
Общ размер на прехвърлените средства за периода (хил. лв.)	2 173	2 627	2 729	1 813	672	457	5 574	4 898
Относителен дял на прехвърлените средства (%)	0,77	0,57	1,31	0,70	0,20	0,11	0,68	0,43

**Броят на осигурените лица, променили участие или прехвърлили суми**, през периода, намалява с 2 326 лица или с 18,10%, в сравнение със същия период на 2005 г. Прямо първото тримесечие на предходната година се наблюдава спад и в **общия размер на прехвърлените средства** от 676 хил. лв. или намаление от 13,80%. Трябва обаче да се има предвид, че отчетените понижения са в абсолютни стойности. Относителните показатели реализират още по-голям спад, поради по-ниския процент на лицата прехвърлили средства в общият брой осигурени, както и поради промененото съотношение на прехвърлените средства към общата стойност на акумулираните от пенсионните фондове активи.

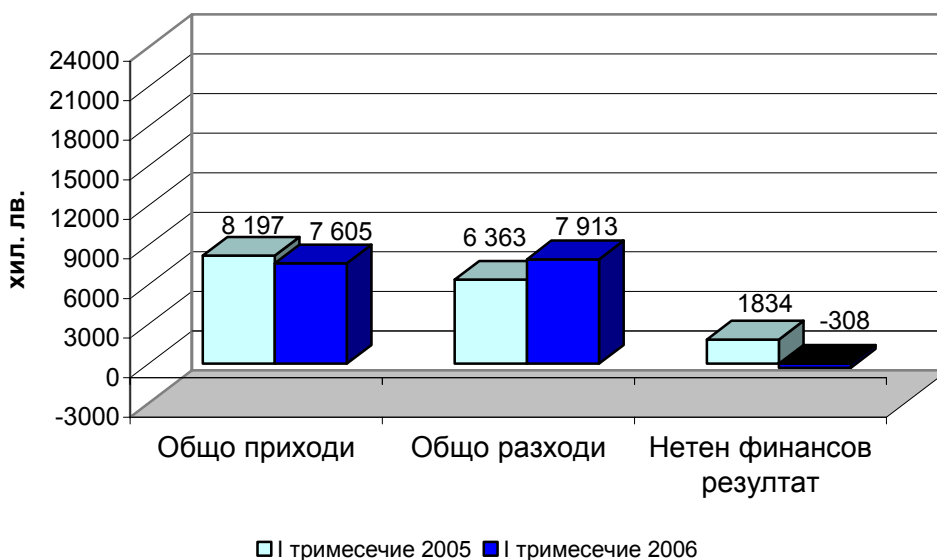
### **3.2. Анализ на участниците на пазара по предоставяне на услуги по допълнително пенсионно осигуряване**

#### **3.2.1. Пенсионноосигурителни дружества**

Към 31.03.2006 г. общият размер на **собствения капитал** на дружествата, извършващи дейност по допълнително пенсионно осигуряване, възлиза на 40 303 хил. лв. Въпреки отчетения лек спад в стойността спрямо края на предходното тримесечие, пенсионните дружества поддържат високо равнище на **капиталова адекватност**.

Средната стойност на показателя към края на разглежданото тримесечие е 90,46%, при нормативно определен размер от не по-малко от 50% от минималния капитал, като по дружества варира между 55,16% и 195,78%.

### Финансови показатели на пенсионноосигурителните дружества към 31 март 2005 и 2006 г.



През първото тримесечие на 2006 г. **общите приходи** на пенсионноосигурителните дружества намаляват с 7,22% спрямо отчетените за същия период на предходната година. За това допринася спадът в *приходите от управление на собствените средства*. Стойността им към 31.03.2006 г. възлиза на 1 225 хил. лв., при 2 224 хил. лв. година по-рано.

В общите приходи на пенсионноосигурителните дружества, преобладаващия дял запазват *приходите от такси и удържки*. Размерът им бележи ръст на годишна база от 6,81%, достигайки 6 380 хил. лв. Основен фактор за повишаването им е нарастването на приходите от осигурителните вноски, в следствие на увеличаващия се брой осигурени лица и увеличението на постъпленията от инвестиционна такса, в резултат на високата доходност, реализирана при управлението на активите на пенсионните фондове.

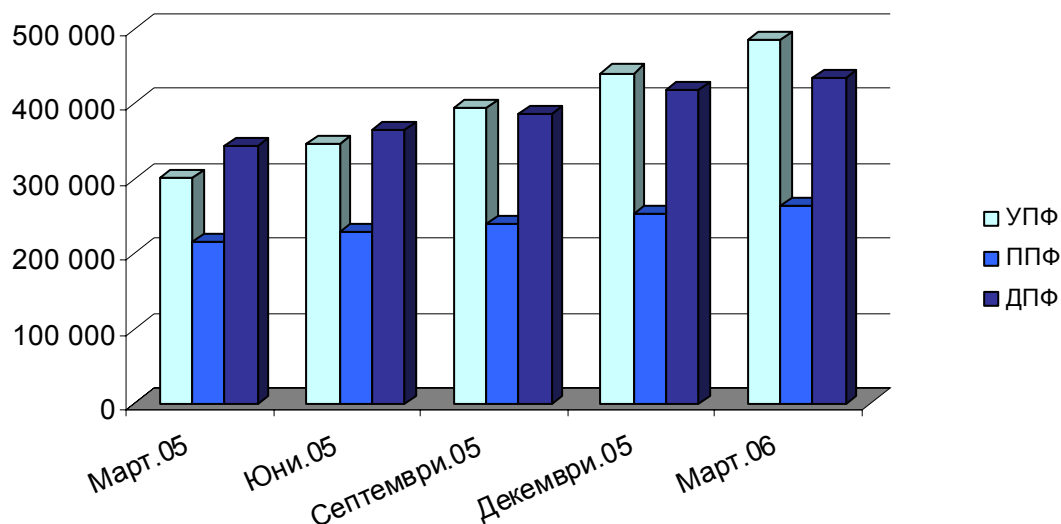
**Общите разходи** на пенсионноосигурителните дружества нарастват през периода – с 24,36% спрямо първото тримесечие на 2005 г. Към 31 март 2006 г. стойността на показателя приходи от такси и удържки на 100 лв. разходи за дейността възлиза на 80,63 лв. Наблюдава се намаление на този показател, в сравнение с отчетената стойност за същия период на предходната година - 93,87 лв., както и спрямо стойността към края на предходното тримесечие – 86,42 лв.

**Общият нетен финансов резултат** на осемте лицензирани дружества, извършващи дейност по допълнително пенсионно осигуряване към края на разглеждания период се установява на отрицателното ниво от - 308 хил. лв. С положителен нетен финансов резултат приключват периода три от пенсионноосигурителните дружества, в сравнение със същия период на предходната година, когато четири от дружествата приключват на печалба.

### 3.2.2. Фондове за допълнително пенсионно осигуряване

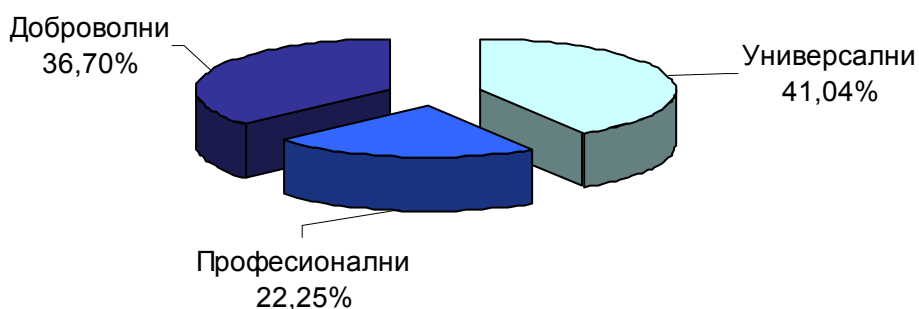
Към 31 март 2006 г. нетната стойност на активите, концентрирани в пенсионните фондове достига 1 181 113 хил. лв. при ръст на годишна база от 37,27%. Размерът на нетните активи на фондове за допълнително пенсионно осигуряване продължава да нараства в следствие на постъпленията от осигурителни вноски и реализираната положителна доходност от инвестиране на акумулираните средства.

**Динамика в разпределението на нетните активи по фондове**



Най-динамично е изменението на активите на универсалните фондове, като ръстът им е значително по висок от този на професионалните и доброволните фондове. В края на разглежданото тримесечие **нетните активи**, акумулирани в универсалните пенсионни фондове са в размер на 484 773 хил. лв., като стойността им нараства със 61,61% за последните 12 месеца. Наблюдава се покачване на относителният им дял в общия размер на активите на пенсионните фондове от 34,86% към 31.03.2005 г. на 41,04% към 31.03.2006 г.

**Разпределение на нетните активи между фондовете за допълнително пенсионно осигуряване към 31 март 2006 г.**

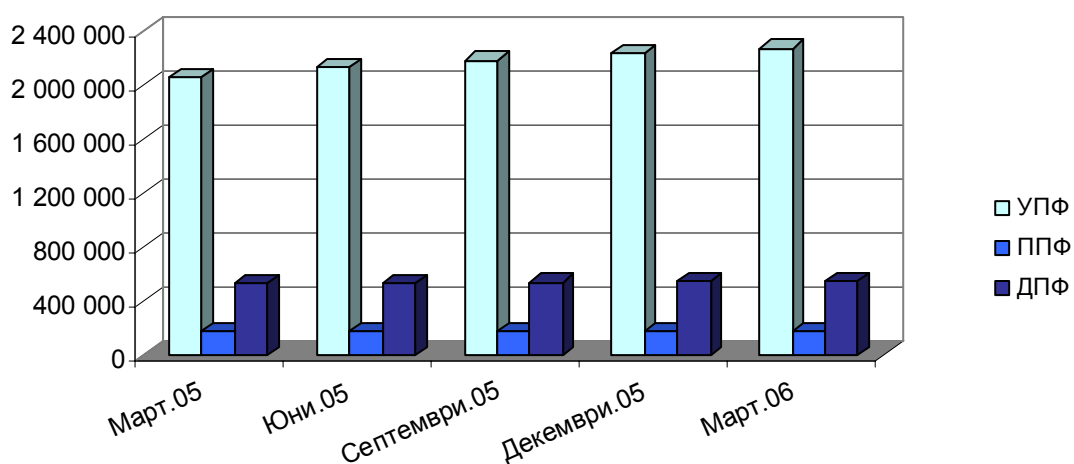




Към края на отчетния период стойността на нетните активи концентрирани в доброволните фондове възлиза на 433 498 хил. лв., отбелязвайки ръст на годишна база в размер на 25,87%. Нетната стойност на активите, акумулирани от професионалните пенсионни фондове, достига 262 842 хил. лв., като нараства с 21,65% за последните 12 месеца. И при двата вида фондове се отчита спад в относителните им дялове в разпределението на нетните активи на фондовете за допълнително пенсионно осигуряване.

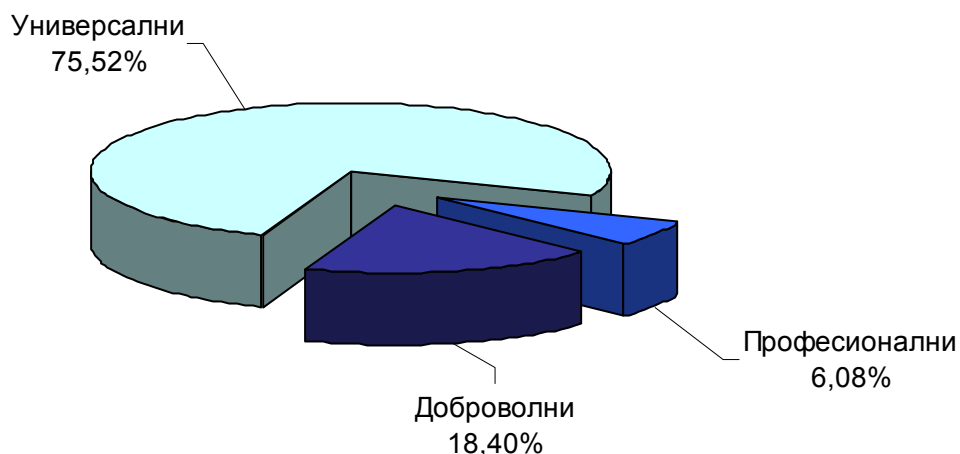
**Броят на лицата, осигурени във фондовете за допълнително пенсионно осигуряване** към края на първото тримесечие на 2006 г. отбелязва ръст за последните 12 месеца от 8,54%, достигайки 3 009 264 души.

### Динамика в разпределението на осигурените лица по фондове



Най-голяма част от осигурените лица са съсредоточени в универсалните пенсионни фондове, където към края на март 2006 г. се осигуряват 2 272 527 лица. Осигуряващи се към 31.03.2006 г. в професионалните пенсионни фондове са 183 039 лица, а в доброволните фондове - 553 698 лица.

### Разпределение на осигурените лица между фондовете за допълнително пенсионно осигуряване към 31 март 2006 г.



През периода януари – март 2006 г. и при трите вида фондове за допълнително пенсионно осигуряване се отчита ръст на акумулираните средства, значително изпреварващ прираста на броя на осигурените лица. Това е причина за поредното нарастване на стойността на показателя **среден размер на натрупаните средства на едно осигурено лице**. Най-съществено е увеличението на стойността на този показател за универсалните фондове. Към края на периода тя достига 213,32 лв., което представлява ръст от 46,6% спрямо 31 март 2005 г., а прираста само в рамките на тримесечието е 8,37%. Поради по-високия размер на вноската в професионалните пенсионни фондове (12% от brutното възнаграждение за първа категория труд и 7% за втора категория труд) средният размер на натрупаните средства на едно осигурено лице в тези фондове е значително по-висок. Към 31 март 2006 г. той възлиза на 1 435,99 лв., като нарастването спрямо края на първото тримесечие на предходната година е 17,76%. Средният размер на натрупаните средства на едно осигурено лице в доброволните пенсионни фондове към края на отчетния период е 782,91 лв. Тази стойност бележи 21,38% ръст за последните 12 месеца.

Значително се увеличават и **постъпленията от осигурителни вноски**. През разглеждания период те достигат обща стойност от 80 953 хил. лв., като за първото тримесечие на предходната година тази сума е била с 30,43% по-малка. Основен принос за нарастването имат универсалните пенсионни фондове. Общият размер на постъпленията от осигурителни вноски в тези фондове реализира ръст от 36,37%, сравнено със същия период на миналата година, достигайки 44 572 хил. лв. Постъпленията в професионалните фондове за периода, възлизат на 11 780 хил. лв., като нарастват с 11,33% в сравнение с отчетените през периода януари – март 2005 г.

Постъпилите в доброволните пенсионни фондовете осигурителни вноски нарастват с 30,85% спрямо тримесечието на 2005 г. и в края на март 2006 г. достигат обща стойност от 24 601 хил. лв. Преобладаващ дял заемат личните вноски, които формират 57,17% от общият размер на постъпленията. През разглеждания период вноските от работодател обхващат 40,76% от постъпленията, а тези от друг осигурител - 2,07%.

Всички фондове за допълнително пенсионно осигуряване реализират **доходност** на годишна база за последния 24-месечен период, по-висока от основния лихвен процент и инфлационните равнища за същия период, с което е постигнато реално нарастване на пенсионните спестявания на осигурените. Фондовете за допълнително задължително пенсионно осигуряване отчитат за периода, доходност, надвишаваща определеното равнище на минимална доходност от 4,79% за универсалните и 4,98% за професионалните пенсионни фондове.

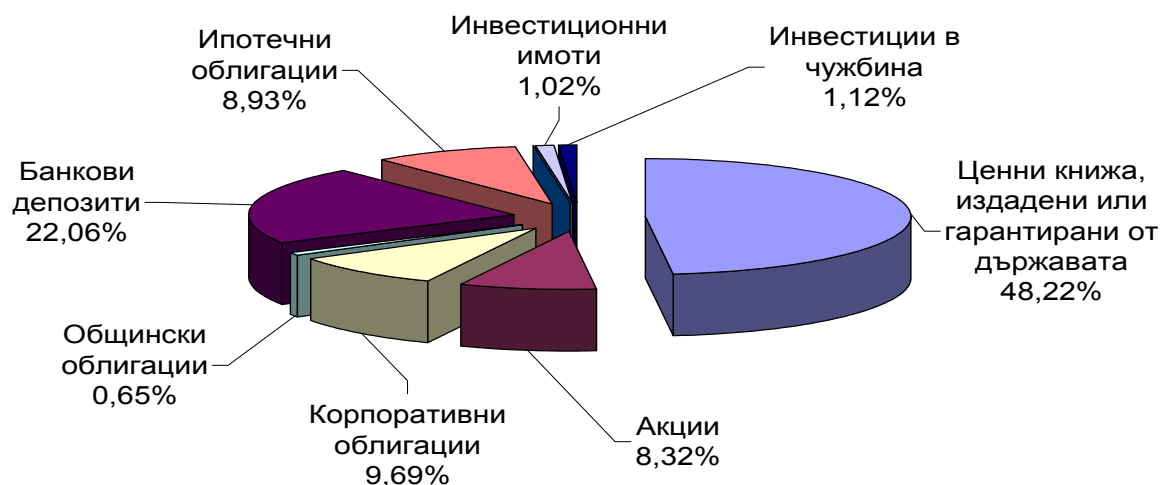
Постигнатата от универсалните пенсионни фондове **среднопретеглена доходност** на годишна база за периода 01.04.2004 - 31.03.2006 г. е 7,98%. Пет фонда са постигнали доходност по-висока от среднопретеглената, като между осемте универсални фонда тя варира от 6,62% (при УПФ „ДСК-Родина“) до 9,38% (при УПФ „Доверие“). Среднопретеглената доходност на професионалните фондове за последния 24-месечен период е 8,31% на годишна база. По-висока от среднопретеглената доходност са реализирали три фонда, като доходността, постигната от ППФ „Доверие“ е най-високата (10,44%). Най-ниската доходност за професионален пенсионен фонд е 6,82%, реализирана от ППФ „ДСК-Родина“. От 7,30% до 10,39% варира доходността при доброволните пенсионни фондове, като среднопретеглената доходност при тези фондове е 8,57%. Два от доброволните фондове са над нивото на среднопретеглената доходност, а именно – ДПФ „Доверие“ (10,39%) и „ДЗИ – ДПФ“ (9,05%). ДПФ „ДСК-Родина“ е реализирал най-ниска среднопретеглена доходност при доброволните пенсионни фондове (7,30%).

Общата стойност на **инвестициите** на фондовете за допълнително пенсионно осигуряване към 31.03.2006 г. е 1 155 346 хил. лв. Размерът им нараства с 35,51% за последните 12 месеца, което се дължи на значителното увеличение на акумулираните от пенсионните фондове активи. Инвестираните средства на фондовете за допълнително пенсионно осигуряване формират 97,43% от общата стойност на балансовите им активи.

Най-голям дял в общите инвестиции на фондовете за допълнително пенсионно осигуряване имат универсалните пенсионни фондове. Техният **относителен дял в инвестираните средства** възлиза на 41,12% към края на март 2006 г. За същия период на предходната 2005 г. инвестициите на универсалните пенсионни фондове представляват 34,78% от общите инвестиции на пенсионните фондове. Доброволните фондове, които през първото тримесечие на 2005 г. притежават най-голям относителен дял в общите инвестиции, през този отчетен период заемат второ място с 36,40% от инвестираните средства на всички пенсионни фондове. Относителният дял на професионалните пенсионни фондове в общите инвестиции също намалява спрямо края на март 2005 г. от 25,13% на 22,48% към 31.03.2006 г. Структурата на инвестициите на фондовете за допълнително пенсионно осигуряване към 31 март 2006 г. е представена в **Приложение 3.2.2.**

Либерализирането на нормативните изисквания към **инвестициите** на пенсионните фондове стана факт с приемането от Народното събрание на Република България на Закон за изменение и допълнение на КСО<sup>3</sup>. Чрез него се премахват законово установените минимални прагове за инвестиции в ценни книжа, издадени или гарантирани от държавата, а също така се дава възможност активите на пенсионните фондове да бъдат инвестирани в сравнително нови за българския пазар финансови инструменти, като акции от АДСИЦ, акции и/или дялове от КИС и др. Праговете за инвестиции по видове инструменти са завишени или отпаднат, като същевременно се предвиждат определени допълнителни ограничения, целящи повишаване на качеството и сигурността на инвестициите.

### Структура на агрегирания инвестиционен портфейл на фондовете за допълнително пенсионно осигуряване към 31 март 2006 г.



<sup>3</sup> обн., „ДВ“, бр. 17 от 24.02.2006 г.

Независимо че намалява с 5,28 процентни пункта спрямо първото тримесечие на 2005 г., относителния дял на държавните ценни книжа (ДЦК) в агрегирания инвестиционен портфейла на пенсионните фондове се запазва значителен и към края на разглеждания отчетен период. Най-голям продължава да е дялът на **ценните книжа, издадени или гарантирани от държавата**, в структурата на портфейла на професионалните фондове (50,65%). В сравнение със същият период на предходната година той се свива с 5,54 процентни пункта. Инвестициите на универсалните пенсионни фондове в ДЦК се свиват с 4,14 процентни пункта, заемайки в края на март относителен дял от 50,46%. Най-малък е дялът на ДЦК в инвестиционния портфейл на доброволните фондове (44,19%), като при тях се наблюдава и най-голямо намаление за последните 12 месеца на инвестираните в този финансов инструмент средства - 6,68% процентни пункта. Въпреки отчетените намаления, дялът на инвестициите на пенсионните фондове в ДЦК е все още съществен, предвид либерализирането на инвестиционният им режим.

Сравнително висок остава и относителният дял на средствата на фондовете за допълнително пенсионно осигуряване, държани под формата на **банкови депозити**. Спрямо същия период на 2005 г. този дял се увеличава с 2,15 процентни пункта. Стабилната банкова система и високите лихвени равнища в страната спрямо тези в ЕС са предпоставки за поддържане на висок относителен дял на инвестициите в банкови депозити.

Дялът на инвестираните средства в **ценни книжа, приети за търговия на регулирани пазари** достига 18,01% при 12,45% в края на март 2005 г. Това нарастване се дължи основно на увеличението на инвестициите в **акции**, които от 4,66% в края на първото тримесечие на 2005 г. нарастват до 8,32% в края на март 2006 г. Най-голяма част от средствата в ценни книжа, приети за търговия на регулирани пазари, са инвестирани в **корпоративни облигации**. Увеличението на техния относителен дял спрямо същия период на миналата година е 1,89 процентни пункта и достига 9,69% в края на март 2006 г. Относителният дял на **общинските облигации** в агрегирания инвестиционен портфейл на фондовете за допълнително пенсионно осигуряване намалява с 0,02 процентни пункта, въпреки наличието на ръст на инвестициите в абсолютен размер.

При инвестициите в **ипотечни облигации** също е налице ръст само като абсолютна стойност. В сравнение със същия период на предходната година те намаляват като относителен дял с 2,29 процентни пункта. Средствата на фондовете за допълнително пенсионно осигуряване, инвестирани в **инвестиционни имоти**, намаляват както в абсолютна стойност, така и като относителен дял в общите инвестиции.

Към 31.03.2006 г. все още нито едно от дружествата не е инвестирало активи на управляван от него фонд в пукт-опции на индекси и облигации, търгувани на регулирани пазари на ценни книжа и използвани за намаляване на инвестиционните рискове. Една от причините за това е липсата на търговия на такъв вид инвестиционни инструменти на местен регулиран пазар на ценни книжа и слаб интерес от страна на пенсионните фондове към инвестиране в деривати на ценни книжа, търгувани на чуждестранни регулирани пазари на ценни книжа.

## Приложения<sup>4</sup>

### Приложение 1.1А

**Финансови показатели на публичните дружества, включени в изчислението на индекса SOFIX, за първо тримесечие на 2006 г.**

Наименование на дружеството	Капитализация	Сума на актива	Общо приходи от дейността	Текущ финансов резултат	Цена/ печалба на една акция	Чуждестранно участие в капитала
Албена АД (ALB)	333 304	345 221	1 602	-5 510	19,46	6,66%
Биовет АД (BIOV)	90 015	152 077	21 903	29	88,57	2,01%
Благоевград-БТ АД (BLAVT)	245 939	265 604	28 773	179	8,00	11,21%
Булгартабак Холдинг АД (BTH)	216 081	71 521	6 007	-188	16,69	15,91%
Златни пясъци АД (ZLP)	97 209	144 616	2 016	-1 732	54,04	28,81%
ЗПАД ДЗИ АД (DZI)	347 400	155 419	994	1 205	173,09	2,54%
Неохим АД (NEOH)	100 786	120 328	63 107	4 200	6,47	28,07%
Оргакхим АД (ORGH)	37 716	52 106	15 611	-658	-6,57	74,79%
Петрол АД (PET)	371 449	329 408	131 756	4 350	284,21	20,56%
Слънчев бряг АД (SLB)	37 002	110 014	1 911	-1 847	-18,92	0,91%
Софарма АД (SFARM)	578 820	270 596	33 533	6 467	16,27	13,83%
ТБ Централна кооперативна банка АД (CCB)	298 804	828 887	133 389	1 105	41,85	9,08%

<sup>4</sup> Номерацията на приложенията посочва главата от текста на Отчета за дейността на КФН, към която се отнася конкретното приложение

**Приложение 1.1Б**

**Финансови показатели на публичните дружества, включени в  
индекса ВГ40 за първо тримесечие на 2006 г.**

Наименование на дружеството	Капитализация	Сума на актива	Общо приходи от дейността	Текущ финансов резултат	Цена/печалба на една акция	Чуждестранно участие в капитала
Аванс Терафонд АДСИЦ-София (АТЕРА)	15 028	14 678	10	12	1252,33	11,13%
Албена АД-к.к. Албена (ALB)	333 304	345 221	1 602	-5 510	-60,49	6,66%
Албена Инвест Холдинг АД-к.к. Албена (ALBHL)	77 165	96 934	340	202	382,00	7,38%
Алкомет АД-Шумен (ALUM)	86 174	155 716	43 352	1 236	69,72	17,96%
Балкантурист Елит АД /Ем Джи Елит Холдинг АД-София (MGENL)/	23 818	17 995	59	8	2977,27	78,87%
Бенчмарк фонд имоти АДСИЦ-София (BMREIT)	12 558	32 112	416	11	1141,64	23,38%
Биовет АД-Пещера (BIOV)	90 015	152 077	21 903	29	3103,98	2,01%
Българска роза-Севтополис АД-Казанлък (SEVTO)	20 481	11 509	3 919	1 160	17,66	6,04%
Българска телекомуникационна компания АД-София (BTC)	2 945 401	1 776 937	253 184	68 824	42,80	93,18%
Българска Холдингова Компания АД-София (BHC)	22 385	41 089	637	205	109,19	2,32%
Доверие Обединен Холдинг АД-София (DOVUHL)	46 682	37 032	276	-104	-448,87	24,29%
Дуропак-Тракия папир АД-Пазарджик (PAPIR)	84 113	71 817	14 260	2 819	29,84	95,59%
Елана Фонд за земеделска земя АДСИЦ-София (ELARG)	30 496	24 040	223	45	677,68	23,07%
Златни пясъци АД-Варна (ZLP)	97 209	144 616	2 016	-1 732	-56,13	2,54%
ЗПАД ДЗИ АД (DZI)	347 400				155 419	994
ИД Златен лев АД-София (LEV)	13 871	8 200	114	42	330,27	14,31%
Индустриален Капитал Холдинг АД-	6 435	5 071	7	-43	-149,64	5,78%

София (НИКА)						
Индустиален Холдинг България АД-София (IHLBL)	82 963	39 358	287	12	6913,56	46,38%
Кораборемонтен завод Одесос АД-Варна (ODES)	58 541	50 057	6 976	-372	-157,37	18,74%
Кремиковци АД-София (KREM)	340 538	не са представили отчет			284,21	20,56%
Неохим АД-Димитровград (НЕОН)	100 786	120 328	63 107	4 200	24,00	28,07%
Оргахим АД-Русе (ORGH)	37 716	52 106	15 611	-658	-57,32	74,79%
Пампорово АД-Смолян (РАМРО)	26 612	49 291	10 969	7387	3,60	53,96%
Петрол АД-София (PET)	371 449	329 408	131 756	4 350	85,39	20,56%
Полимери АД-Девня (POLIM)	29 019	101 071	11 427	732	39,64	9,42%
Развитие Индустрия Холдинг АД-София (RAZHL)	2 050	3 368	41	-94	-21,81	4,60%
Северкооп Гъмза Холдинг АД-София (GAMZA)	7 835	12 519	90	-11	-712,23	1,31%
Синергон Холдинг АД-София (PETHL)	61 275	103 035	1 000	601	101,96	6,07%
Слънчев бряг АД-к.к.Слънчев бряг (SLB)	37 003	110 014	1 911	-1 847	-20,03	0,91%
Софарма АД-София (SFARM)	578 820	270 596	33 533	6 467	89,50	13,85%
Стара планина Холд АД-София (CENHL)	26 653	30 930	905	595	44,79	23,64%
ТБ ДЗИ банк АД-София (RXB)	179 500	1 045 668	14 303	563	318,83	24,98%
ТБ Централна кооперативна банка АД-София (CCB)	298 804	828 887	133 389	1 105	270,41	9,08%
ТК-ХОЛД АД-София (TCH)	6 832	11 975	682	578	11,82	0,53%
Фаворит Холд АД-София (AFH)	15 532	10 665	180	68	228,41	0,69%
Хидравлични елементи и системи АД-Ямбол (HES)	21 496	15 822	11 692	580	37,06	0,07%
Химко АД-Враца (НИМКО)	4 225	не са представили отчет			4,50	0,05%
Холдинг Варна-А АД-Варна (HVAR)	37 390	5 180	12	-76	-491,97	0,05%
Холдинг Кооп-Юг АД-София (HUG)	4 544	5 673	40	-50	-90,88	4,98%
Холдинг Света София АД-София (HSOF)	3 458	5 433	68	-113	-30,61	0,54%

### Приложение 1.1В

Емисиите, регистрирани за търговия на БФБ-София към 31 март 2006 г.

Нови регистрирани и свалени от търговия емисии през годината.

Емисии	Нови регистрирани емисии през първо тримесечие на 2006 г.	Свалени от търговия емисии през първо тримесечие на 2006 г.	Брой емисии към 31.03.2006 г.
<b>Акции</b>	<b>4</b>	<b>6</b>	<b>347</b>
<i>Официален пазар</i>	-	-	<b>34</b>
Официален Пазар Акции сегмент „С“	-	-	29
Официален Пазар Акции сегмент „В“	-	-	3
Официален Пазар Акции сегмент „А“	-	-	2
<i>Неофициален пазар</i>	<b>4</b>	<b>6</b>	<b>313</b>
<b>Облигации</b>	<b>3</b>	-	<b>67</b>
<i>Официален пазар</i>	-	-	<b>13</b>
Официален Пазар корпоративни облигации	-	-	6
Официален Пазар общински облигации	-	-	2
Официален Пазар облигации сегмент ДЦК	-	-	2
<i>Неофициален пазар</i>	<b>3</b>	-	<b>54</b>
<b>Други</b>	<b>23</b>	<b>10</b>	<b>49</b>
Първичен пазар на други ЦК	3	3	8
Пазар на компенсаторни инструменти	-	-	3
Неофициален Пазар на други ЦК	20	7	38

### Приложение 1.2.1А

Брой публични дружества, регистрирани за търговия и свалени от БФБ – София за 2006 г.

	Регистрирани дружества през първо тримесечие на 2006 г.	Свалени от търговия през първо тримесечие на 2006 г.	Брой дружества към 31.03.2005 г.
Пазар на акции			
<i>Официален пазар</i>	-	-	<b>31</b>
Официален Пазар Акции сегмент „С“	-	-	26
Официален Пазар Акции сегмент „В“	-	-	3
Официален Пазар Акции сегмент „А“	-	-	2
<i>Неофициален пазар</i>	<b>3</b>	<b>6</b>	<b>287</b>



**Приложение 1.2.1Б**

**Разпределението на пазарната капитализация на публичните дружества по подсектори на икономиката. Чуждестранно участие по подсектори**

	<b>Подотрасъл на икономиката</b>	<b>Пазарна капитализация в сектора</b>	<b>Дял на сектора в пазарната капитализация</b>	<b>Дял на чуждестранни лица в пазарната капитализация на сектора</b>
A	Селско, ловно и горско стопанство	7 270 632	0,08%	<b>37,01%</b>
CA	Добив на енергийни суровини	40 745 649,45	0,45%	<b>0</b>
DA	Производство на хранителни продукти, напитки и тютюневи изделия	418 399 388	4,61%	<b>17,47%</b>
DB	Производство на текстил и изделия от текстил; производство на облекло	65 952 174	0,73%	<b>31,40%</b>
DC	Производство на обработени кожи без косъм и изделия от тях	3 137 727,28	0,03%	<b>14,63%</b>
DD	Производство на дървен материал и изделия от него, без мебели	24 306 250,38	0,27%	<b>0,38%</b>
DE	Производство на дървесна маса, хартия, картон и изделия от хартия и картон; издателска и полиграфическа дейност	152 746 751,98	1,68%	<b>70,26%</b>
DG	Производство на химични вещества, продукти и влакна	963 607 743	10,63%	<b>18,46%</b>
DH	Производство на изделия от каучук и пластмаси	47 704 474,02	0,53%	<b>2,40%</b>
DI	Производство на продукти от други неметални минерални суровини	157 593 101,70	1,74%	<b>98,08%</b>
DJ	Металургия и производство на метални изделия, без производство на машини и оборудване	509 914 812,07	5,62%	<b>70,02%</b>
DK	Производство на машини и оборудване, без класифицираните в подсектор DL	121 914 401,07	1,34%	<b>8,03%</b>
DL	Производство на електро-, оптично и друго оборудване	51 416 125	0,57%	<b>12,20%</b>
DM	Производство на превозни средства	62 981 156	0,69%	<b>0,003%</b>
DN	Преработваща промишленост, неклассифицирана другаде	11 417 237,15	0,13%	<b>0,14%</b>
F	Строителство	102 238 305,18	1,13%	<b>94,68%</b>
G	Търговия, ремонт и техническо обслужване на автомобили и мотоциклети, на лични вещи и стоки за домакинството	665 130 250,50	7,33%	<b>58,82%</b>
H	Хотели и ресторанти	720 376 648,63	7,94%	<b>3,64%</b>
I	Транспорт, складиране и съобщения	2 984 289 665,88	32,91%	<b>91,99%</b>
J	Финансово посредничество	1 750 973 085,26	19,31%	<b>9,49%</b>
K	Операции с недвижими имоти, наемодателна дейност и бизнесуслуги	205 367 418,88	2,26%	<b>13,80%</b>
O	Други дейности, обслужващи обществото и личността	750 000,00	0,01%	<b>13,85%</b>

Приложение 1.2.2А

Собствения капитал, активи и концентрация на пазара по предоставяне на услуги от КИС

Дружества	Собствен капитал (лв.)		Общо активи (лв.)		Нетни активи (лв.)		Пазарен дял по размер на нетни активи за типа КИС		Пазарен дял по размер на нетни активи за КИС общо	
	31.03.2005	31.03.2006	31.03.2005	31.03.2006	31.03.2005	31.03.2006	31.03.2005	31.03.2006	31.03.2005	31.03.2006
<b>Инвестиционни дружества</b>										
ИД „Златен лев“ АД	9 071 445	7 854 112	9 357 562	8 199 702	9 067 703	7 855 464	18,16%	9,66%	16,44%	6,58%
ИД „Елана Еврофонд“ АД	6 413 443	10 500 379	6 591 584	10 521 057	6 413 443	10 500 379	12,79%	12,91%	11,58%	8,80%
ИД „Ти Би Ай Евробонд“ АД	10 796 130	21 115 126	10 836 970	21 134 238	10 794 549	21 115 126	21,03%	25,97%	19,04%	17,69%
ИД „Адванс Инвест“ АД	13 064 150	21 707 454	13 720 866	21 774 515	13 062 030	21 707 454	26,63%	26,69%	24,11%	18,19%
ИД „Капман Капитал“ АД	2 862 998	4 081 126	3 063 398	4 132 202	2 861 308	4 079 990	5,95%	5,02%	5,38%	3,42%
ИД „КД Пеликан“ АД	3 925 040	5 167 033	3 960 682	5 187 075	3 925 040	5 167 030	7,69%	6,35%	6,96%	4,33%
ИД „ОББ Балансиран фонд“ АД	3 980 688	4 579 487	3 997 734	4 594 738	3 970 227	4 579 487	7,76%	5,63%	7,02%	3,84%
ИД „Елана Високодоходен фонд“ АД		5 525 697		5 546 693		5 525 697		6,80%		4,63%
ИД „БенчМарк фонд – 2“ АД		786 982		954 056		786 982		0,97%		0,66%
<b>Общо за ИД от отворен тип</b>	<b>50 113 894</b>	<b>81 317 396</b>	<b>51 528 796</b>	<b>82 044 276</b>	<b>50 904 300</b>	<b>81 317 609</b>	<b>100,00%</b>	<b>100,00%</b>	<b>90,54%</b>	<b>68,14%</b>
ИД „Надежда“ АД	4 114 191	4 373 225	4 180 328	4 374 240	4 112 595	4 373 225	77,62%	75,80%	7,34%	3,66%
ИД „Индустриален фонд“ АД	1 191 286	1 399 096	1 205 020	1 404 648	1 189 252	1 396 128	22,38%	24,20%	2,12%	1,17%
<b>Общо за ИД от затворен тип</b>	<b>5 305 477</b>	<b>5 772 321</b>	<b>5 385 348</b>	<b>5 778 888</b>	<b>5 301 847</b>	<b>5 769 353</b>	<b>100,00%</b>	<b>100%</b>	<b>9,46%</b>	<b>4,83%</b>
<b>Договорни фондове</b>		<b>31.03.2006</b>		<b>31.03.2006</b>		<b>31.03.2006</b>		<b>31.03.2006</b>		<b>31.03.2006</b>
ДФ „ДСК Стандарт“		1 060 233		1 061 159		1 060 233		3,29%		0,89%
ДФ „Сентинел-Принсипал“		1 621 991		1 625 525		1 621 991		5,03%		1,36%
ДФ „Ти Би Ай Динамик“		1 797 666		1 839 316		1 797 666		5,57%		1,51%
ДФ „Елана Балансиран Еврофонд“		8 688 763		8 710 746		8 688 763		26,93%		7,28%
ДФ „БенчМарк Фонд-1“		615 970		807 717		615 970		1,91%		0,52%
ДФ „ДСК Баланс“		1 227 567		1 238 652		1 227 567		3,81%		1,03%

ДФ „Сентинел – Рапид“	1 313 352	1 314 387	1 313 352	4,07%	1,10%
ДФ „ОББ Премиум Акции“	1 106 450	1 113 209	1 106 450	3,43%	0,93%
ДФ „ОББ Платинум Облигации“	651 001	655 223	651 001	2,02%	0,55%
ДФ „Капман макс“	1 109 867	1 143 340	1 109 867	3,44%	0,93%
ДФ "Ти Би Ай Комфорт“	375 273	384 200	375 273	1,16%	0,31%
ДФ "Ти Би Ай Хармония“	508 836	524 702	508 836	1,58%	0,43%
ДФ "ДСК Растеж“	690 665	1 112 089	690 665	2,14%	0,58%
ДФ „Стандарт Инвестмънт Високодоходен Фонд“	639 114	653 567	639 114	1,98%	0,54%
ДФ „Стандарт Инвестмънт Балансиран Фонд“	50 882	51 650	50 882	0,16%	0,04%
ДФ „Елана Балансиран \$ Фонд“	352 921	357 169	352 921	1,09%	0,30%
ДФ „Райфайзен (България) Фонд Паричен пазар“	2 058 585	2 059 894	2 058 585	6,38%	1,72%
ДФ „Райфайзен (България) Фонд Облигации“	2 416 798	2 419 295	2 416 798	7,49%	2,03%
ДФ „Райфайзен (България) Фонд Акции“	2 689 320	2 918 103	2 689 320	8,34%	2,25%
ДФ „Райфайзен (България) Балансиран Фонд“	3 285 549	3 590 045	3 285 549	10,18%	2,75%
ДФ „Алфа индекс имоти“					
ДФ „КД Облигации България“					
ДФ „КД Акции България“					
<b>Общо за ДФ</b>	<b>32 260 803</b>	<b>33 579 988</b>	<b>32 260 803</b>	<b>100%</b>	<b>27,03%</b>
<b>Общо за КИС</b>	<b>119 350 520</b>	<b>121 403 152</b>	<b>119 347 765</b>		<b>100%</b>

**Приложение 1.2.2Б**

**Инвестиционен профил, нетна стойност на активите на една акция/дял, възвращаемост**

Дружества	НСА на 1 акция (дял)	Възвращаемост*	Дата на началото на публичното предлагане	Инвестиционен профил	Относителен дял в активите на КИС
<b>Инвестиционни дружества</b>					
ИД „Златен лев“ АД	5,61	1,69%	1999 г.	балансиран	6,58%
ИД „Елана Еврофонд“ АД	133,09	1,71%	04.12.2002 г.	консервативен	8,80%
ИД „Ти Би Ай Евробонд“ АД	253,56	1,20%	17.11.2003 г.	консервативен	17,69%
ИД „Адванс Инвест“ АД	1,93	5,35%	25.05.2004 г.	агресивен	18,19%
ИД „Капман Капитал“ АД	14,84	1,00%	01.10.2004 г.	балансиран	3,42%
ИД „КД Пеликан“ АД	15,02	1,36%	17.12.2004 г.	балансиран	4,33%
ИД „ОББ Балансиран фонд“ АД	120,91	1,50%	31.01.2005 г.	балансиран	3,84%
ИД „Елана Високодоходен фонд“ АД	98,9	3,17%	20.06.2005 г.	агресивен	4,63%
ИД „БенчМарк фонд – 2“ АД	101,35	-	01.03.2006 г.	агресивен	0,66%
ИД „Надежда“ АД	2,64	3,44%	затворен тип	-	3,66%
ИД „Индустириален фонд“ АД	1,73	2,99%	затворен тип	-	1,17%
<b>Договорни фондове</b>					
ДФ „ДСК Стандарт“	1,02	1,40%	01.12.2005 г.	консервативен	0,89%
ДФ „Сентинел-Принсипал“	1,01	1,70%	12.09.2005 г.	балансиран	1,36%
ДФ „Ти Би Ай Динамик“	10,55	3,46%	07.09.2005 г.	агресивен	1,51%
ДФ „Елана Балансиран Еврофонд“	101,57	1,96%	07.12.2005 г.	балансиран	7,28%
ДФ „БенчМарк Фонд-1“	102,03	2,19%	14.12.2005 г.	балансиран	0,52%
ДФ „ДСК Баланс“	1,04	3,73%	01.12.2005 г.	балансиран	1,03%
ДФ „Сентинел – Рапид“	1,01	0,62%	15.11.2005 г.	консервативен	1,10%
ДФ „ОББ Премиум Акции“	9,92	-	30.01.2006 г.	агресивен	0,93%
ДФ „ОББ Платинум Облигации“	9,76	-	30.01.2006 г.	консервативен	0,55%
ДФ „Капман макс“	10,21	-	05.01.2006 г.	агресивен	0,93%
ДФ „Ти Би Ай Комфорт“	10,56	5,57%	27.12.2005 г.	консервативен	0,31%
ДФ „Ти Би Ай Хармония“	10,56	5,64%	27.12.2005 г.	балансиран	0,43%

ДФ „ДСК Растеж“	1	-	01.03.2006 г.	балансиран	0,58%
ДФ „Стандарт Инвестмънт Високодоходен Фонд“	0,98	-	01.03.2006 г.	агресивен	0,54%
ДФ „Стандарт Инвестмънт Балансиран Фонд“	0,92	-	01.03.2006 г.	балансиран	0,04%
ДФ „Елана Балансиран \$ Фонд“	98,97	-	06.03.2006 г.	балансиран	0,30%
ДФ „Райфайзен (България) Фонд Паричен пазар“	1	-	16.03.2006 г.	консервативно-балансиран	1,72%
ДФ „Райфайзен (България) Фонд Облигации“	1	-	16.03.2006 г.	консервативно-балансиран	2,03%
ДФ „Райфайзен (България) Фонд Акции“	1	-	16.03.2006 г.	агресивен	2,25%
ДФ „Райфайзен (България) Балансиран Фонд“	1	-	16.03.2006 г.	балансиран	2,75%
ДФ „Алфа индекс имоти“	1	-	25.04.2006 г.	агресивен	
ДФ „КД Облигации България“	100	-	04.05.2006 г.	балансиран	
ДФ „КД Акции България“	1	-	04.05.2006 г.	агресивен	

\* Определена е като отношение – (НС на акция към 31.12.05 г. - НС на акция към 31.12.04 г.)/ НС на акция към 31.12.04 г.

**Приложение 1.2.2В. Структура на активите и доходност на КИС**

**Структура на активите на Инвестиционните дружества от отворен тип**

Активи	„Златен лев“ АД		„Елана Еврофонд“ АД		„Ти Би Ай Евробонд“ АД		„Адванс Инвест“ АД		„Капман Капитал“ АД	
	Стойност (лв)	Дял (%)	Стойност (лв)	Дял (%)	Стойност (лв)	Дял (%)	Стойност (лв)	Дял (%)	Стойност (лв)	Дял (%)
<i>Парични средства в т.ч.</i>	899 612	10,97%	3 167 930	30,11%	7 104 316	33,62%	3 358 673	15,42%	795 926	19,26%
<i>Банков депозит</i>	700 000	8,54%	3 060 000	29,08%	7 050 938	33,36%	1 500 000	6,89%		
<i>Капиталови ЦК</i>	3 805 883	46,41%					12 521 583	57,51%	1 475 718	35,71%
<i>Корпоративни облигации</i>	986 850	12,04%	3 703 799	35,20%	11 332 460	53,62%	4 505 231	20,69%	815 089	19,73%
<i>Ипотечни облигации</i>	901 787	11,00%	2 496 551	23,73%			764 145	3,51%		
<i>Общински облигации</i>			1 016 831	9,66%						
<i>Компенсаторни записи</i>			7 217 181	68,60%						
<i>ДЦК</i>	655 883	8,00%	14 368	0,14%	2 349 559	11,12%			1 041 387	25,20%
<i>Евро-облигации</i>	595 609	7,26%								
<i>Чужд. ЦК</i>	384 021	4,68%								
<i>Вземания</i>	103 690	1,26%	120 304	1,14%	346 855	1,64%	486 655	2,23%	3 891	0,09%
<i>Нефинансови активи</i>	103 690	1,26%	120 304	1,14%	346 855	1,64%	488 390	2,24%	3 891	0,09%
<b>Общо активи по баланс</b>	<b>8 199 702</b>	<b>100%</b>	<b>10 521 057</b>	<b>100%</b>	<b>21 134 238</b>	<b>100%</b>	<b>21 774 515</b>	<b>100%</b>	<b>4 132 202</b>	<b>100%</b>
<i>Печалба</i>	42 638	0,52%	144 474	1,37%	255 912	1,21%	613 263	5,98%	52 984	1,28%

Активи	„КД Пеликан“ АД		„ОББ Балансиран фонд“ АД		„Елана Високодоходен фонд“ АД		„БенчМарк фонд – 2“ АД		Общо за ИД от отворен тип	
	Стойност (лв)	Дял (%)	Стойност (лв)	Дял (%)	Стойност (лв)	Дял (%)	Стойност (лв)	Дял (%)	Стойност (лв)	Дял (%)
<i>Парични средства в т.ч.</i>	1 079 574	20,81%	574 924	12,51%	784 269	14,14%	331 779	34,78%	16 980 955	20,70%
<i>Банков депозит</i>	723 385	13,95%	450 000	9,79%	780 000	14,06%			13 484 323	16,44%
<i>Капиталови ЦК</i>	2 377 616	45,84%	1 434 493	31,22%	3 803 260	68,57%	590 262	61,87%	21 615 293	26,35%
<i>Корпоративни облигации</i>	433 299	8,35%	2 061 563	44,87%					23 838 291	29,06%
<i>Ипотечни облигации</i>			359 490	7,82%					4 521 973	5,51%
<i>Общински облигации</i>			133 070	2,90%					1 149 901	1,40%
<i>Компенсаторни записи</i>									7 217 181	8,80%
<i>ДЦК</i>	1 292 080	24,91%							5 353 277	6,52%
<i>Евро-облигации</i>									595 609	0,73%
<i>Чужд. ЦК</i>					494 581	8,92%			384 021	0,47%
<i>Вземания</i>	12		18 561	0,40%	461 309	8,32%	32 015	3,36%	1 079 968	1,32%
<i>Нефинансови активи</i>	12		18 561	0,40%	461 309	8,32%	32 015	3,36%	1 081 703	1,32%
<b>Общо активи по баланс</b>	<b>5 187 075</b>	<b>100%</b>	<b>4 594 738</b>	<b>100%</b>	<b>5 546 693</b>	<b>100%</b>	<b>954 056</b>		<b>82 044 276</b>	<b>100%</b>
<i>Печалба</i>	41 293	0,80%	77 177	1,68%	17 394	0,31%	-4 963	-0,52%	1 227 741	2,35%

**Структура на активите на Инвестиционните дружества от затворен тип:**

Активи	„Надежда“ АД		„Индустриал ен фонд“ АД	
	Стойност (лв)	Дял	Стойност (лв)	Дял
Парични средства, в т.ч.	439 831	10,06%	639 825	45,55%
<i>Банков депозит</i>	348 924	7,98%	633 213	45,08%
Капиталови ЦК	2 815 287	64,36%	697 794	49,68%
Корпоративни облигации	604 824	13,83%		
Ипотечни облигации				
Общински облигации				
Компенсаторни записи	178 982	4,09%		
ДЦК	277 966	6,35%		
Евро-облигации				
Чужд. ЦК				
Вземания	21 255	0,49%	25 800	1,84%
Нефинансови активи	21 255	0,49%	25 800	1,84%
<b>Общо активи по баланс</b>	<b>4 374 240</b>	<b>100%</b>	<b>1 404 648</b>	<b>100%</b>
Печалба	77 346	1,77%	81 317	5,79%

## Структура на активите на Договорните фондове

	„ДСК Стандарт“		„Сентинел-Принсипал“		„Ти Би Ай Динамик“		„БенчМарк Фонд-1“		„ДСК Баланс“		„Сентинел – Рапид“		„Елана Балансиран Еврофонд“	
	Стойност (лв.)	Дял (%)	Стойност (лв.)	Дял (%)	Стойност (лв.)	Дял (%)	Стойност (лв.)	Дял (%)	Стойност (лв.)	Дял (%)	Стойност (лв.)	Дял (%)	Стойност (лв.)	Дял (%)
Парични средства, в т.ч.	615 289	57,98%	275 173	16,93%	328 488	17,86%	261 622	32,39%	644 190	52,01%	324662	24,70%	898 711	10,32%
Банков депозит	581 072	54,76%	135 779	8,35%	311 000	16,91%			520 000	41,98%	197 071	14,99%	700 000	8,04%
Капиталови ЦК	100 808	9,50%	279 616	17,20%	1 176 768	63,98%	273 609	33,87%	357 661	28,88%			4 011 159	46,05%
Корпоративни облигации	330 720	31,17%	917 317	56,43%	155 241	8,44%	257 217	31,84%	209 325	16,90%	167 521	12,75%	1 781 046	20,45%
Ипотечни облигации			76 756	4,72%							316 050	24,05%	1 098 121	12,61%
Общински облигации											27 952	2,13%	105 444	1,21%
Компенсаторни записи														
ДЦК											303 413	23,08%		
Евро-облигации			59 516	3,66%							174 562	13,28%		
Чужд. ЦК			16 276	1,00%									692 413	7,95%
Вземания	14 342	1,35%	871	0,05%	177 584	9,65%	15 269	1,89%	27 476	2,22%	227	0,02%	161 761	1,86%
Нефинансови активи	14 342	1,35%	871	0,05%	177 584	9,65%	15 269	1,89%	27 476	2,22%	227	0,02%	161 761	1,86%
Общо активи по баланс	1 061 159	100%	1 625 525	100%	1 839 316	100%	807 717	100%	1 238 652	100%	1 314 387	100%	8 710 746	100%
Печалба	12 943	1,22%	7 221	0,44%	56 791	3,09%	-2 688	0,33%	27 407	2,21%	10 560	0,80%	22 705	0,26%



## Структура на активите на Договорните фондове

	„ОББ Премиум Акции“		„ОББ Платинум Облигации“		„Капман макс“		"Ти Би Ай Комфорт“		"Ти Би Ай Хармония“		"ДСК Растеж“		„Стандарт Инвестмънт Високодоходен Фонд“	
	Стойност (лв.)	Дял (%)	Стойност (лв.)	Дял (%)	Стойност (лв.)	Дял (%)	Стойност (лв.)	Дял (%)	Стойност (лв.)	Дял (%)	Стойност (лв.)	Дял (%)	Стойност (лв.)	Дял (%)
Парични средства, в т.ч.	782 365	70,28%	339 939	51,88%	201 754	17,65%	214 141	55,74%	232 248	44,26%	773 483	69,55%	300 682	46,01%
Банков депозит	440 000	39,53%	288 000	43,95%			208 000	54,14%	232 000	44,22%	220 000	19,78%		
Капиталови ЦК	218 823	19,66%			865 448	75,69%	36 659	9,54%	119 867	22,84%	274 717	24,70%	352 884	53,99%
Корпоративни облигации	96 879	8,70%	313 985	47,92%	75 763	6,63%	127 310	33,14%	136 748	26,06%	49 146	4,42%		
Ипотечни облигации														
Общински облигации														
Компенсаторн и записи														
ДЦК														
Евро-облигации														
Чужд. ЦК														
Вземания	14 549	1,31%	706	0,11%	375	0,03%	6 090	1,59%	35 838	6,83%	14 743	1,33%		
Нефинансови активи	14 549	1,31%	706	0,11%	375	0,03%	6 090	1,59%	35 838	6,83%	14 743	1,33%		
<b>Общо активи по баланс</b>	<b>1 113 209</b>	<b>100%</b>	<b>655 223</b>	<b>100%</b>	<b>1 143 340</b>	<b>100%</b>	<b>384 200</b>	<b>100%</b>	<b>524 702</b>	<b>100%</b>	<b>1 112 089</b>	<b>100%</b>	<b>653 567</b>	<b>100%</b>
Печалба	-7 231	-0.65%	-3 671	-0.56%	8 194	0.72%	1 639	0.43%	10 698	2.04%	361	0.03%	-2 256	-0.35%

## Структура на активите на Договорните фондове

	„Стандарт Инвестмънт Балансиран Фонд“		„Елана Балансиран \$ Фонд“		„Райфайзен (България) Фонд Паричен пазар“		„Райфайзен (България) Фонд Облигации“		„Райфайзен (България) Фонд Акции“		„Райфайзен (България) Балансиран Фонд“	
	Стойност (лв.)	Дял (%)	Стойно ст (лв.)	Дял (%)	Стойност (лв.)	Дял (%)	Стойност (лв.)	Дял (%)	Стойност (лв.)	Дял (%)	Стойност (лв.)	Дял (%)
Парични средства, в т.ч.	17 070	33,05%	336 628	94.25%	1 382 781	67.13%	943 903	39.02%	2 687 116	92.08%	2 285 083	63.65%
Банков депозит			323170	90.48%	1 382 100	67.10%	943 600	39.00%	2 686 100	92.05%	2 283 600	63.61%
Капиталови ЦК	34 580	66,95%	20 484	5.74%			100 940	4.17%	230 830	7.91%	207 893	5.79%
Корпоративн и облигации					667 332	32.40%	1 347 434	55.70%			1 080 616	30.10%
Ипотечни облигации												
Общински облигации												
Компенсатор ни записи												
ДЦК												
Евро- облигации												
Чужд. ЦК												
Вземания			57	0.02%	9 781	0,47%	27 017	1.12%	157	0,01%	16 453	0,46%
Нефинансови активи			57	0.02%	9 781	0,47%	27 017	1.12%	157	0,01%	16 453	0,46%
Общо активи по баланс	<b>51 650</b>	<b>100%</b>	<b>357 169</b>	<b>100%</b>	<b>2 059 894</b>	<b>100%</b>	<b>2 419 295</b>	<b>100%</b>	<b>2 918 103</b>	<b>100%</b>	<b>3 590 045</b>	<b>100%</b>
Печалба	<b>-909</b>	-1.76%	<b>1 670</b>	-0.47%	<b>1 561</b>	0.08%	<b>2 837</b>	0.12%	<b>-1 196</b>	-0.04%	<b>635</b>	0.02%

Договорните фондове „Алфа индекс имоти“, „КД Облигации България“ и „КД Акции България“ все още не са започнали да набират средства към 31.03.2006 г., поради което структурата на техните активи не е включена в таблицата.

## Структура на активите общо за КИС

Активи (лв.)	Общо за ИД		Общо за ДФ		Общо за КИС	
	Стойност (лв)	Дял (%)	Стойност (лв)	Дял (%)	Стойност (лв)	Дял (%)
Парични средства, в т.ч.	18 060 611	20,56%	13 845 328	41,23%	31 905 939	26,28%
<i>Банков депозит</i>	<i>14 466 460</i>	<i>16,47%</i>	<i>11 451 492</i>	<i>34,10%</i>	<i>25 917 952</i>	<i>21,35%</i>
Капиталови ЦК	25 128 374	28,61%	8 662 746	25,80%	33 791 120	27,83%
Корпоративни облигации	24 443 115	27,83%	7 713 600	22,97%	32 156 715	26,49%
Ипотечни облигации	4 521 973	5,15%	1 490 927	4,44%	6 012 900	4,95%
Общински облигации	1 149 901	1,31%	133 396	0,40%	1 283 297	1,06%
Компенсаторни записи	7 396 163	8,42%			7 396 163	6,09%
ДЦК	5 631 243	6,41%	303 413	0,90%	5 934 656	4,89%
Евро-облигации	595 609	0,68%	234 078	0,70%	829 687	0,68%
Чужд. ЦК	384 021	0,44%	708 689	2,11%	1 092 710	0,90%
Вземания	1 127 023	1,28%	523 296	1,56%	1 650 319	1,36%
Нефинансови активи	1 128 758	1,29%	523 296	1,56%	1 652 054	1,36%
<b>Общо активи по баланс</b>	<b>87 823 164</b>	<b>100%</b>	<b>33 579 988</b>	<b>100%</b>	<b>121 403 152</b>	<b>100%</b>
<b>Печалба</b>	<b>1 386 404</b>	2,38%	147 271	0,43%	<b>1 533 675</b>	1,26%

**Приложение 1.2.2Г**

**Взаимни фондове – чуждестранни колективни инвестиционни схеми**

Взаимни фондове – чуждестранни колективни схеми	Фондове/подфондове	Управляващо дружество	Инвестиционен посредник (дистрибутор) в България
Пайъниър фондове (Люксембург)	13 подфонда	„Пайъниър Асет Мениджмънт“ С.А.	„Булбанк“ АД
Капитал инвест фондове (Австрия)	<ol style="list-style-type: none"> <li>1. „Капитал Инвест Избрани Европейски Акции“;</li> <li>2. „Капитал Инвест Инструменти на Паричен Пазар в Евро“;</li> <li>3. „Капитал Инвест Корпоративни Еврооблигации“;</li> <li>4. „Капитал Инвест Доларови Облигации“;</li> <li>5. „Капитал Инвест Американски Акции“;</li> <li>6. „Капитал Инвест Държавни Еврооблигации“;</li> <li>7. Взаимен фонд „Капитал Инвест Мастер Фонд I“</li> <li>8. Взаимен фонд „Капитал Инвест Мастер Фонд II“</li> <li>9. „Капитал Инвест Гарантирана Кошница 2010 г. “</li> </ol>	„Капитал Инвест“	„Ейч Ви Би Банк Биохим“ АД
СГАМ ФОНД (Люксембург)	<ol style="list-style-type: none"> <li>1. „СГАМ Фонд /Акции от Европа“;</li> <li>2. „СГАМ Фонд /Международни акции“;</li> <li>3. „СГАМ Фонд /Акции на водещи американски компании“;</li> <li>4. „СГАМ Фонд /Европейски облигации“;</li> <li>5. „СГАМ Фонд /Световни облигации“;</li> <li>6. „СГАМ Фонд /Паричен пазар (евро) “;</li> <li>7. „СГАМ Фонд /Паричен пазар (щатски долари) “</li> </ol>	„Сосиете Женерал Асет Мениджмънт“ С.А.	„СЖ Експресбанк“ АД
Райфайзен капиталанлаге гезелшафт МБХ (Австрия)	<ol style="list-style-type: none"> <li>1. Райфайзен Глобален Балансиран Фонд;</li> <li>2. Райфайзен Глобален Фонд в Акции;</li> <li>3. Райфайзен Глобален Фонд в Облигации;</li> <li>4. Райфайзен Европлюс Облигационен Фонд;</li> <li>5. Райфайзен Източно Европейски Фонд в Акции;</li> <li>6. Райфайзен Конвергентност към ЕС;</li> <li>7. Райфайзен Облигационен Фонд в Долари;</li> <li>8. Райфайзен Фонд Евразия в Акции.</li> </ol>	„Райфайзен капиталанлаге гезелшафт“ МБХ	„Райфайзенбанк (България) “ ЕАД

**Приложение 1.2.2Д. Собствен капитал, управлявани активи и сключени договори за управление на УД**

Управляващо дружество	Регистриран капитал (лв.)	Собствен капитал (лв.)	Управлявани активи към 31.12.2005 г. (лв.)	Сключени договори за управление към 31.12.2005 г.
УД „Златен лев капитал“ АД	250 000	344 399	8 199 702	1. ИД „Златен лев“ АД
УД „Елана фонд мениджмънт“ АД	260 000	452 726	44 417 200	1. ИД „Елана Еврофонд“ АД 2. ИД „Елана Високодоходен фонд“ АД 3. ДФ „Елана Балансиран Еврофонд“ 4. ВЗК Добруджа - М – Живот 5. Здравноосигурително дружество - Планета АД 6. „Елана фонд за земеделска земя“ АДСИЦ
УД „Ти Би Ай Асет мениджмънт“ ЕАД	1 400 000	952 325	59 288 654	1. ИД „Ти Би Ай Евробонд“ АД 2. ДФ „Ти Би Ай Динамик“ 3. ДФ „Ти Би Ай Комфорт“ 4. ДФ „Ти Би Ай Хармония“ 5. ЗАД БУЛСТРАД ДСК - ЖИВОТ АД 6. ЗПАД БУЛСТРАД 7. „ДОБРОВОЛНА ОСИГУРИТЕЛНА МРЕЖА - ЗДРАВЕ“ АД 8. ГАРАНЦИОНЕН ФОНД 9. Национално бюро на българските автомобилни застрахователи 10. „БУЛСТРАД-ЗДРАВНО ОСИГУРЯВАНЕ“ АД
УД „Капман Асет мениджмънт“ АД	250 000	286 412	5 275 542	1. ИД „Капман Капитал“ АД 2. ДФ „Капман макс“
УД „Карол Капитал мениджмънт“ ЕАД	250 000	716 629	21 774 515	1. ИД „Адванс Инвест“ АД
УД „КД Инвестмънтс“ ЕАД	1 000 000	551 265	5 187 072	1. ИД „КД Пеликан“ АД 2. ДФ „КД Облигации България“

				3. ДФ „КД Акции България“
УД „ПФБК Асет мениджмънт“ АД	250 000	271 488	4 376 851	1. ИД „Надежда“ АД
УД „ОББ Асет мениджмънт“ ЕАД	300 000	263 226	6 336 938	1. ИД „ОББ Балансиран фонд“ АД 2. ДФ „ОББ Премиум Акции“ 3. ДФ „ОББ Платинум Облигации“
УД „ДСК Управление на активи“ ЕАД	350 000	495 983	5 966 704	1. ДФ „ДСК Стандарт“ 2. ДФ „ДСК Балансиран Фонд“ 3. ДФ „ДСК Растеж“ 4. ЗК ДСК ГАРАНЦИЯ АД 5. ЖЗК ДСК ГАРАНЦИЯ АД
УД „Сентинел Асет мениджмънт“ АД	250 000	236 443	2 939 913	1. ДФ „Сентинел-Принсипал“ 2. ДФ „Сентинел – Репид“
УД „БенчМарк Асет мениджмънт“ АД	260 000	253 968	18 596 514	1. ДФ „БенчМарк Фонд-1“ 2. ИД „БенчМарк фонд – 2“ АД
УД „Стандарт Асет Мениджмънт“ АД	250 000	253 214	859 362	1. ДФ „Стандарт Инвестмънт Високодоходен Фонд“ 2. ДФ „Стандарт Инвестмънт Балансиран Фонд“
УД „Райфайзен Асет Мениджмънт“ АД	250 000	282 614	10 987 337	
УД „Юг Маркет Фонд Мениджмънт“ АД	250 000	247 613		
УД „Болкан Капитал Мениджмънт“ АД	300 000	290 244		
УД „Статус Капитал“ АД	250 000	240 968		1. ДФ „Статус Нови Акции“
УД „Алфа Асет Мениджмънт“ ЕАД	300 000	300 000		1. ДФ „Алфа индекс имоти“
<b>Общо</b>		<b>4 652 452</b>	<b>125 844 191</b>	

**Приложение 1.2.2Е**

**Собствен капитал, натрупани активи и пазарен дял на дружествата  
със специална инвестиционна цел към 31.03.2006 г.**

Дружество	Регистриран капитал (лв.)	Собствен капитал (лв.)	Общо активи (лв.)	Пазарен дял	Възвращаемост *	Специфика на дейността
„Капитал Директ -1“ АДСИЦ	650 000	724 000	5 498 000	84,61%	2,56%	секюритизация на <b>вземания</b>
„Кепитъл Мениджмънт“ АДСИЦ	500 000	499 000	500 000	7,69%		секюритизация на <b>вземания</b>
„ХипоКапитал“ АДСИЦ	500 000	500 000	500 000	7,69%		секюритизация на <b>вземания</b>
<b>Общо</b>	<b>1 650 000</b>	<b>1 723 000</b>	<b>6 498 000</b>	<b>100%</b>		секюритизация на <b>вземания</b>
„Прайм Пропърти БГ“ АДСИЦ	15 225 383	22 500 502	22 789 504	13,15%	-0,38%	секюритизация на <b>недвижими имоти</b>
„БенчМарк Фонд Имоти“ АДСИЦ	23 394 706	31 687 000	32 112 000	18,52%	21,32%	секюритизация на <b>недвижими имоти</b>
„Колос-1“ АДСИЦ	603 000	420 000	466 000	0,27%	-3,92%	секюритизация на <b>недвижими имоти</b>
„И АР ДЖИ Капитал-1“ АДСИЦ	3 000 000	4 727 000	12 585 000	7,26%	-2,31%	секюритизация на <b>недвижими имоти</b>
„Фонд за недвижими имоти България“ АДСИЦ	20 150 000	20 607 000	20 739 000	11,96%	0,36%	секюритизация на <b>недвижими имоти /зз/</b>
„Актив Пропъртис“ АДСИЦ	5 200 000	5 713 000	6 257 000	3,61%	-38,99%	секюритизация на <b>недвижими имоти</b>
„Елана фонд за земеделска земя“ АДСИЦ	19 932 000	23 869 000	24 040 000	13,87%	0,46%	секюритизация на <b>недвижими имоти /зз/</b>
„Парк“ АДСИЦ	5 200 000	5 350 000	5 351 000	3,09%	-17,83%	секюритизация на <b>недвижими имоти</b>

„Аванс-Террафонд“ АДСИЦ	11 050 000	11 494 000	14 678 000	8,47%	23,85%	секюритизация на <b>недвижими имоти /зз/</b>
„Интеркапитал пропърти дивелопмънт“ АДСИЦ	3 250 000	7 898 000	9 633 000	5,56%	10,05%	секюритизация на <b>недвижими имоти</b>
„Куантум Дивелопмънтс“ АДСИЦ	650 000	636 127	768 593	0,44%	-23,50%	секюритизация на <b>недвижими имоти</b>
„И АР ДЖИ Капитал-2“ АДСИЦ	3 450 000	6 152 000	20 742 000	11,97%	-23,22%	секюритизация на <b>недвижими имоти</b>
„ЦКБ Риъл Истейт Фонд“ АДСИЦ	500 000	500 000	501 000	0,29%		секюритизация на <b>недвижими имоти</b>
„Булленд Инвестмънтс“ АДСИЦ	500 000	652 000	1 155 000	0,67%		секюритизация на <b>недвижими имоти /зз/</b>
„Феърплей Пропъртис“ АДСИЦ	500 000	475 000	551 000	0,32%		секюритизация на <b>недвижими имоти</b>
„Булгериън Инвестмънт Груп“	500 000	494 000	499 000	0,29%		секюритизация на <b>недвижими имоти</b>
„Премиер Фонд“ АДСИЦ	500 000	476 000	483 000	0,28%		секюритизация на <b>недвижими имоти</b>
<b>Общо:</b>	<b>113 605 089</b>	<b>143 650 629</b>	<b>173 350 097</b>	<b>100%</b>		секюритизация на <b>недвижими имоти</b>

\* Определена е като отношение – (НС на акция към 31.03.06 г. - НС на акция към 31.12.05 г.) / НС на акция към 31.12.05 г.



**Приложение 1.2.2Ж. АДСИЦ. Структура на активите и доходност към 31.03.2006 г.**

**Структура на активите на АДСИЦ (секюритизация на недвижими имоти)**

Активи (лв.)	„Прайм Пропърти БГ“ АДСИ Ц	„БенчМарк Фонд Имоти“ АДСИЦ	„Колос-1“ АДСИЦ	„И АР ДЖИ Капитал-1“ АДСИЦ	“Фонд за недвижими имоти България“ АДСИЦ	„Актив Пропъртис“ АДСИЦ	„Елана фонд за земеделска земя“ АДСИЦ	„Парк“ АДСИЦ	„Аванс- Террафонд“ АДСИЦ	„Интеркапита л пропърти дивелопмънт“ АДСИЦ
Инвестиционни имоти (земя, терени)	8 130 282	5 682 000				2 042 000		639 000		6 224 000
Инвестиционни имоти (сгради, съоръжения)		5 108 000		11 421 000		1 790 000				
Инвестиционни имоти (земеделска земя)					6 818 000		7 936 000		7 909 000	
Имоти в процес на изграждане/придобиване			448 000							2 092 000
Финансови активи				26 000			2 169 000		1 770 000	
Парични наличности	12 934 810	20 856 000	12 000	1 128 000	11 810 000	66 000	13 103 000	2 617 000	3 748 000	872 000
Вземания	333 178	56 000	3 000		2 107 000	417 000	822 000	934	1 246 000	432 000
<b>Общо активи по баланс</b>	<b>22 789 504</b>	<b>32 112 000</b>	<b>466 000</b>	<b>12 585 000</b>	<b>20 739 000</b>	<b>6 257 000</b>	<b>24 040 000</b>	<b>5 351 000</b>	<b>14 678 000</b>	<b>9 633 000</b>
<b>Печалба</b>	-76 030	11 000	-23 000	147 000	38 000	28 000	45 000	-9 000	12 000	-30 000
% от акт.	-0,33%	0,03%	-4,94%	1,17%	0,18%	0,45%	0,19%	-0,17%	0,08%	-0,31%

Активи (лв.)	„Куантум Дивелопмънтс“	“И АР ДЖИ Капитал-2“	„ЦКБ Риъл Истейт Фонд“	„Булленд Инвестмънтс“	„ФеърПлей пропъртис“	„Булгерийн Инвестмънт Груп“	„Премиер Фонд“
Инвестиционни имоти (земя, терени)	130 000						
Инвестиционни имоти (сгради, съоръжения)		16 452 000					
Инвестиционни имоти (земеделска земя)				495 000			
Имоти в процес на изграждане(придобиване)	526 725		500 000		476 000		
Финансови активи		130 000					10 000
Парични наличности	6 267	4 155 000	1 000	505 000	71 000	499 000	473 000
Вземания	105 601			151 000	3 000		
<b>Общо активи по баланс</b>	<b>768 593</b>	<b>20 742 000</b>	<b>501 000</b>	<b>1 155 000</b>	<b>551 000</b>	<b>499 000</b>	<b>483 000</b>
<b>Печалба</b>	-4 947	130 000		133 000	-27 000		-24 000
% от акт.	-0,64%	0,63%		11,52%	-4,90%		-4,97%

**Структура на активите Общо за АДСИЦ (секюритизация на недвижими имоти):**

<b>Активи (лв.)</b>	<b>Общо</b>
<i>Инвестиционни имоти (земя, терени)</i>	22 847 282
<i>Инвестиционни имоти (сгради, съоръжения)</i>	34771000
<i>Инвестиционни имоти (земеделска земя)</i>	23158000
<i>Имоти в процес на изграждане(придобиване)</i>	4042725
<i>Финансови активи</i>	4 105 000
<i>Парични наличности</i>	72 857 077
<i>Вземания</i>	6609779
<i>Други</i>	4 959 234
<b>Общо активи по баланс</b>	<b>173 350 097</b>

**Структура на активите на АДСИЦ (секюритизация на вземания):**

<b>Активи (лв.)</b>	<b>„Капитал Директ -1“ АДСИЦ</b>	<b>„Кепитъл Мениджмънт“ АДСИЦ</b>	<b>„ХипоКапитал“ АДСИЦ</b>	<b>Общо</b>
<i>Парични наличности</i>	329 000	500 000	500 000	1 329 000
<i>Вземания по лихви</i>				
<i>Вземания по търговски заеми (до 1 год.)</i>	706 000			706 000
<i>Вземания по търговски заеми (над 1 год.)</i>	4 459 000			4 459 000
<b>Общо активи по баланс</b>	<b>5 498 000</b>	<b>500 000</b>	<b>500 000</b>	<b>6 498 000</b>
<b>Печалба</b>	67 000	-1 000		
% от акт.	1,22%	-0,20%		

**Приложение 1.2.23**

**АДСИЦ. Дата на учредяване, предвиден срок на съществуване и основни акционери**

Дружество	Дата на учредяване (вписване в съда)	Предвиден срок на съществуване	Основни учредители	Основни акционери
"Капитал Директ -1" АДСИЦ	06.08.2003 г. (11.09.2003 г. СГС)	неопределен	1. Българо-американски инвестиционен фонд – 70% 2. „БАКБ – 30%	1. Българо-американски инвестиционен фонд – 76.92% 2. „Бългериън – Америкън пропърти мениджмънт” ЕООД – 23.08%
„Кепитъл Мениджмънт” АДСИЦ	24.10.2005 г. (08.11.2005 г. СГС)	неопределен	1. „ЦКБ Груп Асетс Мениджмънт” ЕАД – 70% 2. ЗАД Армеец АД – 30%	1. „ЦКБ Груп Асетс Мениджмънт” ЕАД – 70% 2. ЗАД Армеец АД – 30%
„ХипоКапитал” АДСИЦ	14.10.2005 г. (08.11.2005 г. СГС)	неопределен	1. „ХипоКредит” АД – 70% 2. ЗПАД „Булстрад” – 30%	1. „ХипоКредит” АД – 70% 2. ЗПАД „Булстрад” – 30%
"Прайм Пропърти БГ" АДСИЦ	08.09.2003 г. (06.10.2003 г. СГС)	8 години	1. Балканска Консултанска Компания ООД – 50% 2. ЗПАД „Булстрад” – 48.8% 3. „Ти Би Ай Инвест” ЕАД – 0.2%	1. Immoeast Beteiligung Gmbh (Виена) – 42.23% 2. Hansapank Clients (Талин) – 13.12% 2. ДПФ „Доверие” – 6% 3. ППФ „Доверие” – 7% 4. УПФ „Доверие” – 7% 5. ЗПАД „Булстрад” – 9.4%
“БенчМарк Фонд Имоти” АДСИЦ	29.06.2004 г. (11.07.2004 г. СГС)	7 години	1. Развитие Индустрия Холдинг АД – 30%	1. Hansapank Clients (Талин) – 8.97%
“Колос-1” АДСИЦ	29.10.2003 г. (31.10.2003 г. СГС)	неопределен	1. „Ви-Веста холдинг” ЕАД – 74.4% 2. „Перла” АД – 25.6%	1. „Ви-веста холдинг ЕАД” – 63.35% 2. „Перла” АД – 32.84%
“И АР ДЖИ Капитал-1” АДСИЦ	05.08.2004 г. (18.08.2004 г. СГС)	7 години	1. Българо-американски инвестиционен фонд – 99.9%	1. “Българо-американски инвестиционен фонд” – 70% 2. Чуждестранни физически лица
“Фонд за недвижими имоти България” АДСИЦ	04.10.2004 г. (11.12.2004 г. СГС)	7 години	1. ИД „Надежда” АД – 40%	1. AS Hansapank (Талин) – 39.1%
“Актив Пропъртис” АДСИЦ	23.12.2004 г. (20.01.2005 г. ПОС)	неопределен	1. “ПТ Холдинг” АД – 65.5% 2. ИД “Адванс Инвест” АД – 30%	1. “ПТ Холдинг” АД – 59.42% 2. ИД “Адванс Инвест” АД – 10% 3. „Анди – Л” ЕООД – 5% 4. Дилян Пейчев Панев – 18.08% - Изп. Директор
"Елана фонд за земеделска земя"	14.03.2005 г. (07.04.2005 г. СГС)	7 години	1. “Елана холдинг” АД – 70% 2. ВЗК Добруджа - М-Живот – 20%	1. QVT FUND LP (Кайманови о-ви) – 26.21%

АДСИЦ			3. Здравноосигурително дружество - Планета АД – 10%	
„Парк“ АДСИЦ	23.03.2005 г. (05.04.2005 г. СГС)	5 години	1. Загора инвест ООД – 20% 2. РХЛ АД – 30% 3. Бета Корп АД – 12%	1. Загора инвест ООД – 20,77% 2. Витазон ООД – 12,54% 3. Феърплей Интернешънъл АД – 20,77 4. Бета Корп АД – 8,23% 5. Контракт Ко – 6,54% 6. Михаил Заимов – 6,31% - Прокурист 7. Мартин Заимов – 6,31% - Председател на СД
„Аванс-Террафонд“ АДСИЦ	12.04.2005 г. (26.04.2005 г. СГС)	неопределен	1. Карол Стандарт ЕООД – 70% 2. ИД „Аванс Инвест“ АД – 30%	1. ИД „Аванс Инвест“ АД – 17,81%
„Интеркапитал пропърти дивелопмънт“ АДСИЦ	18.02.2005 г. (29.03.2005 г. СГС)	неопределен	1. Холдингово д-во „Пътища“ АД – 31.7% 2. Навер Инвестмънт Инк – 43.2% 3. „Интеркапитал“ ЕООД – 18.9%	1. Навер Инвестмънт Инк – 12,13% 2. Чуждестранни физически лица – 7,50%
„Куантум Дивелопмънтс“ АДСИЦ	18.10.2005 г. (04.11.2005 г. СГС)	неопределен	1. „Ей Си Капет“ ЕООД – 70% 2. Корпоративна ТБ – 30%	1. „Ей Си Капет“ ЕООД – 52.5% 2. „Куантум инвестмънтс“ АД – 47,5%
“И АР ДЖИ Капитал-2“ АДСИЦ	25.05.2005 г. (08.06.2005 г. СГС)	31.12.2012 г.	1. „Българо-американски инвестиционен фонд“ – 70%	1. „Българо-американски инвестиционен фонд“ – 70% 2. Чуждестранни физически лица
„ЦКБ Риъл Истейт Фонд“ АДСИЦ	26.10.2005 г. (08.11.2005 г. СГС)	неопределен	1. „ЦКБ Груп Асетс Мениджмънт“ ЕАД – 70% 2. ЗАД Армеец АД – 30%	1. „ЦКБ Груп Асетс Мениджмънт“ ЕАД – 70% 2. ЗАД Армеец АД – 30%
„Булленд Инвестмънтс“ АДСИЦ	09.08.2005 г. (24.08.2005 г. СГС)	неопределен	1. ЗД „Евро-инс“ АД – 30% 2. „Аскент шоп“ ЕООД – 23.20% 3. Севт АД – 20% 4. ЕТ Аскент Пламен Пенчев – 10% 5. ЕТ Селект Илия Михайлов – 10%	1. ЗД „Евро-инс“ АД – 30% 2. „Аскент шоп“ ЕООД – 23.20% 3. Севт АД – 20% 4. ЕТ Аскент Пламен Пенчев – 10% 5. ЕТ Селект Илия Михайлов – 10%
„ФеърПлей Пропъртис“ АДСИЦ	15.07.2005 г. (28.07.2005 г. СГС)	неопределен	1. Анна Петрова Захариева – 7% - Председател на СД 2. Марио Захариев Захариев – 12% 3. „ФеърПлей Интернешънъл“ АД – 51% 4. ИД „Капман Капитал“ АД -30%	1. Анна Петрова Захариева – 7% - Председател на СД 2. Марио Захариев Захариев – 12% 3. „ФеърПлей Интернешънъл“ АД – 51% 4. ИД „Капман Капитал“ АД -30%
„Булгериън Инвестмънт Груп“	10.03.2005 г. (05.05.2005 г. СГС)	неопределен	1. „Кей Дивелъпмънт“ ЕООД – 50% 2. ЗК „Лев Инс“ АД – 40% 3. „Атлас“ ЕООД – 10%	1. „Кей Дивелъпмънт“ ЕООД – 50% 2. ЗК „Лев Инс“ АД – 40% 3. „Атлас“ ЕООД – 10%
„Премиер Фонд“ АДСИЦ	11.01.2006 г. (27.01.2006 г. ВОС)	неопределен	1. „Холдинг Варна А“ АД – 10% 2. ИД „КД Пеликан“ АД – 20%	1. „Холдинг Варна А“ АД – 10% 2. ИД „КД Пеликан“ АД – 20%

**Приложение 1.2.4.**

**Отчет за дохода на Фонда за гарантиране на инвеститорите  
за периода 1 януари – 31 март 2006 г.**

	<b>31 март 2006</b>	<b>2005</b>
	<b>(хил. лв.)</b>	<b>(хил. лв.)</b>
<b>Приходи</b>		
Приходи от вноски	<b>212</b>	<b>593</b>
<b>Разходи</b>		
Разходи за материали	1	1
Разходи за външни услуги	16	27
Разходи за амортизация	1	1
Разходи за възнаграждения	17	17
Разходи за осигуровки	3	2
Други разходи за дейността	1	1
<b>Общо нефинансови разходи</b>	<b>39</b>	<b>49</b>
<b>Печалба от оперативната дейност</b>	<b>173</b>	<b>544</b>
Приходи, свързани с инвестиции	5	5
Други разходи по финансови операции		0
<b>Печалба от обичайната дейност</b>	<b>178</b>	<b>549</b>
Извънредни приходи/(разходи)	0	0
<b>Печалба от текущата година</b>	<b>178</b>	<b>549</b>

**Приложение 2.2.1**

**Премиен приход, изплатени претенции и пазарен дял на застрахователите, извършващи дейност по общо застраховане към 31.03.2006 г.**

Застрахователи	Премиен приход			Изплатени претенции			Основни балансови показатели (в хил.лв.)			
	хил.лв.	пазарен дял (%)	темп на присраст	хил.лв.	пазарен дял	темп на прираст	Собствен капитал	Технически резерви	Технически резултат	Финансов резултат
„ДЗИ - Общо застраховане“ АД	55 742	20,53%	29,66%	14 567	18,33%	77,93%	37 388	109 181	341	668
ЗПАД „Булстрад“ АД	48 208	17,75%	-3,47%	13 987	17,60%	-5,19%	32 435	91 628	575	479
ЗПАД „Алианс България“ АД	39 346	14,49%	7,06%	12 013	15,12%	7,87%	35 449	76 388	6 651	5 323
ЗД „Бул инс“ АД	25 797	9,50%	8,13%	13 180	16,58%	6,32%	24 255	60 301	1 997	1 103
„Застрахователно и презастрахователно дружество Витоша“ АД	20 610	7,59%	15,56%	5 948	7,48%	13,27%	15 127	12 182	5 294	5 267
ЗК „Лев Инс“ АД	18 084	6,66%	0,48%	2 271	2,86%	20,93%	17 802	13 754	306	386
ЗК „Орел“ АД	16 951	6,24%	80,04%	4 665	5,87%	3,55%	13 880	5 729	520	440
Застрахователно акционерно дружество „Армеец“ АД	12 606	4,64%	44,73%	2 961	3,73%	34,84%	18 267	25 440	2 418	2 286
„Застрахователно дружество Евро инс“ АД	10 310	3,80%	21,62%	3 953	4,97%	8,69%	7 453	8 249	221	158
„Застрахователна компания Български имоти“ АД	5 667	2,09%	88,08%	1 198	1,51%	28,68%	9 828	7 905	181	131
ЗАД „Виктория“	4 649	1,71%	4,66%	933	1,17%	71,19%	10 430	6 715	24	132
„Ей Ай Джи България застрахователно и презастрахователно дружество“ ЕАД	4 444	1,64%	47,05%	1 503	1,89%	1733%	7 254	2 095	712	558
„ХДИ“ ЗАД	2 069	0,76%	3,24%	536	0,67%	2,29%	7 592	3 702	217	282
„Общинска застрахователна компания“ АД	1 771	0,65%	68,51%	218	0,27%	-61,42%	4 218	1 847	-204	-174
„Интерамерикан България ЗАД“	1 747	0,64%	1,75%	185	0,23%	49,19%	3 081	560	-1	40
„Кю Би И Интернешънъл Иншурънс Лимитид – клон София“	1 473	0,54%	22,55%	225	0,28%	-29,69%	-4 167	3 967	180	157
„Българска агенция за експортно застраховане“ АД	912	0,34%	40,74%	48	0,06%	2300%	12 392	1 651	284	399
ЗАД „Енергия“	684	0,25%	-73,12%	1 082	1,36%	232,92%	35 262	4 818	3 003	2 916
ЗК „ДСК Гаранция“ АД	500	0,18%	0	3 657	0,00%	0	1 959	333	-207	-184
<b>Общо</b>	<b>271 570</b>	<b>100%</b>	<b>15,26%</b>	<b>79 474</b>	<b>100%</b>	<b>17,99%</b>	<b>289 905</b>	<b>436 445</b>	<b>22 512</b>	<b>20 367</b>

**Приложение 2.2.2.**

**Премиен приход, изплатени претенции и пазарен дял на застрахователите,  
извършващи дейност по животозастраховане към 31.03.2006 г.**

Застрахователи	Премиен приход			Изплатени претенции			Основни балансови показатели (в хил. лв.)			
	хил.лв.	пазарен дял	темп на прираст	хил.лв.	пазарен дял	темп на прираст	Собствен капитал	Технически резерви <sup>5</sup>	Технически резултат	Финансов резултат
„ДЗИ“ АД	10 469	24,32%	19,33%	4 663	43,07%	9,20%	85 182	45 829	156	1 205
ЗАД „Алианц България Живот“ АД	10 014	23,26%	19,43%	1 238	16,04%	44,63%	16 258	80 034	909	928
ЗАД „Булстрад Живот“ АД	5 432	12,62%	156,95%	564	5,21%	39,26%	6 303	10 272	324	255
ЗК „Витоша-живот“ АД	4 570	10,62%	201,45%	1 101	2,14%	36,77%	2 916	6 946	283	297
ЗК „Орел Живот“ АД	4 232	9,83%	14,44%	1 737	3,15%	28,29%	6 706	6 028	36	31
„Ей Ай Джи Лайф България ЖЗД“ ЕАД	3 619	8,41%	28,56%	232	10,17%	27,47%	5 988	15 954	600	600
„ДСК Гаранция“ АД	1 906	4,43%	46,84%	816	7,53%	119,35%	3 603	3 360	214	182
„Граве България“ АД	1 436	3,34%	4,74%	97	11,43%	592,86%	5 533	13 142	-79	150
ЖЗК „Български имоти“ АД	874	2,03%	59,20%	341	0,90%	19,23%	7 349	3 074	115	98
„Синдикална ВЗК“	443	1,03%	96,02%	15	0,14%	-93,88%	469	493	2	2
ВЗК „Добруджа-М-Живот“	51	0,12%	15,91%	24	0,22%	26,32%	890	2 796	6	6
„Животозастрахователен институт“ АД	0	0,00%	0	0	0,00%	-	2 004	0	0	4
<b>ОБЩО:</b>	<b>43 046</b>	<b>100,00%</b>	<b>39,81%</b>	<b>10 828</b>	<b>100,00%</b>	<b>22,93%</b>	<b>143 201</b>	<b>187 928</b>	<b>2 566</b>	<b>3 754</b>

<sup>5</sup> Нетни от презастраховане

**Приложение 2.2.3.**

**Премиен приход, изплатени претенции и пазарен дял на здравноосигурителните дружества към 31.03.2006 г.**

Здравноосигурителни дружества	Премиен приход			Изплатени претенции			Основни балансови показатели (в хил. лв.)			
	хил.лв.	пазарен дял (%)	темп на прираст	хил.лв.	пазарен дял (%)	темп на прираст	Собствен капитал	Техническ и резерви	Техническ и резултат	Финансов резултат
БЗОК „Закрила“ АД	8 192	74,54	219,25%	2 756	78,86	57,49%	3 047	5 160	549	510
ОЗОФ „Доверие“ АД	501	4,56	331,90%	93	2,66	82,35%	2 263	783	111	119
„Ти Би Ай – здравно осигуряване“ АД	259	2,36	53,25%	36	1,03	260,0%	1 594	405	-60	-67
„ЗОАД ДЗИ“ АД	344	3,13	23,30%	32	0,92	60,00%	2 025	330	0	11
ЗОФ „Медико 21“ АД	905	8,23	181,93%	383	10,96	279,2%	896	1 022	137	140
БЗОФ АД	91	0,83	225,00%	17	0,49	325,0%	831	86	35	36
ЗОК „България Здраве“ АД	45	0,41	4,65%	0	0,00	-100,0%	595	26	37	37
„Доброволна осигурителна мрежа –Здраве“ АД	500	4,55	190,70%	149	4,26	71,26%	1 597	519	163	168
ЗОК „Надежда“ АД	90	0,82	28,57%	22	0,63	1000,0%	1 524	111	14	12
ЗОД „Планета“ АД	16	0,15	-33,33%	2	0,06	-	546	418	-5	6
ЗОК „Св. Николай Чудотворец“ АД	46	0,42	53,33%	5	0,14	-	581	40	-17	-7
„Здравноосигурителен институт“ АД	1	0,01	-	0	0,00	-	486	1	-13	-13
<b>ОБЩО:</b>	<b>10 990</b>	<b>100,00</b>	<b>187,85%</b>	<b>3 495</b>	<b>100,00</b>	<b>72,42%</b>	<b>15 985</b>	<b>8 901</b>	<b>951</b>	<b>952</b>



*Приложение 3.1А*

**Собствен капитал и балансови активи на ПОД. Балансови активи и брой осигурени лица във фондовете за допълнително пенсионно осигуряване към 31.03.2006 г.**

Пенсионноосигурително дружество	Собствен капитал на ПОД	Балансови активи на ПОД	Балансови активи на управляваните ФДПО				Брой осигурени лица			
			УПФ	ППФ	ДПФ	Общо	УПФ	ППФ	ДПФ	Общо
„Доверие“ АД	3 984	7 830	198 499	109 914	79 249	387 662	914 495	72 728	155 735	1 142 958
„Съгласие“ АД	5 949	8 263	55 424	45 767	13 736	114 927	275 281	31 782	32 616	339 679
„ДСК-Родина“ АД	2 813	6 588	34 311	9 535	26 209	70 055	177 226	9 310	24 968	211 504
„Алианц България“ АД	9 856	12 253	111 866	62 571	235 088	409 525	458 986	36 989	261 030	757 005
„Ай ен джи“ ЕАД	3 110	3 858	46 956	11 754	38 829	97 539	211 574	10 664	26 968	249 206
„ЦКБ Сила“ АД	5 943	6 147	16 054	4 928	5 812	26 794	105 070	7 785	17 496	130 351
„Лукойл Гарант България“ АД	3723	4 180	18 074	17 973	33 201	69 248	87 340	11 131	30 820	129 291
„ДЗИ-ПО“ АД	4 925	5 079	5 164	1 259	3 650	10 073	42 555	2 650	4 065	49 270
<b>ОБЩО:</b>	40 303	54 198	486 348	263 701	435 774	1 185 823	2 272 527	183 039	553 698	3 009 264

**Приложение 3.1Б Основни акционери в капитала на ПОД към 31.03.2006 г.**

ПОД	Наименование	БУЛСТАТ	Процент на акции/дялове	Процент на акции/дялове, притежавани непряко
ПОК "Доверие" АД	"БЗП Груп" АД	130131469	73,52	
	ЗПАД "Булстрад" АД	000694286	11,45	
ПОК "Съгласие" АД	ЗПД Витоша АД	0404518650208	15,00	
	Българска стопанска камара	831391124	20,60	
	Химимпорт АД	000627519	49,28	
ПОК "ДСК - Родина" АД	Банка ДСК ЕАД	121830616	97,00	
ПОД "Алианц България" АД	Алианц България Холдинг АД	0040812785	65,40	
	Национална електрическа компания ЕАД	0000649348	34,00	
"Ай Ен Джи ПОД" ЕАД	"ИНГ Континентал Юрп Холдинг		100,00	
ПОАД "ЦКБ - Сила" АД	ЦКБ Груп Асетс Мениджмънт ЕАД	121749139	89,26	99,20
	Централна кооперативна банка АД	831447150	9,95	99,20
ПОД "Лукойл Гарант - България" АД	"Лукойл Нефтохим - Бургас" АД	812114069	30,00	
	"Лукойл България" ЕООД	121699202	30,00	
	НО "Частен пенсионен фонд Лукойл Гарант" Русия	042450562	30,60	
"ДЗИ - Пенсионно осигуряване" АД	"Интерхотел Сандански - България" АД	101511550	25,00	
	"Юнивърс компани" ООД	130948859	15,00	
	"Голдън Юниън" ООД	130948827	15,00	
	"Керамик - Стил" ООД	121551239	11,04	
	"Бета трейдинг корпорейшън" ООД	130948866	10,00	
	"Източна търговска корпорация" ООД	130948811	10,00	

**Приложение 3.2.2 Структура на инвестициите на фондовете за допълнително пенсионно осигуряване**

Инвестиционни инструменти	Универсални пенсионни фондове /УПФ/				Професионални пенсионни фондове /ППФ/			
	Към 31.03.2005 г.		Към 31.03.2006 г.		Към 31.03.2005 г.		Към 31.03.2006 г.	
	Стойност (хил. лв.)	Дял (%)	Стойност (хил. лв.)	Дял (%)	Стойност (хил. лв.)	Дял (%)	Стойност (хил. лв.)	Дял (%)
Ценни книжа, издадени или гарантирани от държавата	161 877	54,60%	239 705	50,46%	120 409	56,19%	131 567	50,65%
Ценни книжа, приети за търговия на регулираните пазари на ценни книжа	39 566	13,34%	86 826	18,28%	26 652	12,44%	46 700	17,98%
Акции	16 004	5,40%	39 920	8,40%	10 184	4,75%	23 594	9,08%
Корпоративни облигации	23 562	7,95%	46 906	9,87%	16 468	7,68%	23 106	8,90%
Общински облигации	2 480	0,84%	3 083	0,65%	1 874	0,87%	2 483	0,96%
Банкови депозити	56 434	19,03%	100 694	21,20%	41 996	19,60%	53 759	20,70%
Ипотечни облигации	32 579	10,99%	36 253	7,63%	19 434	9,07%	19 878	7,65%
Деривати на ценни книжа	0	0,00%	0	0,00%	0	0,00%	0	0,00%
Инвестиционни имоти	1 210	0,41%	2 644	0,56%	3 114	1,45%	2 320	0,89%
Инвестиции в чужбина	2 349	0,79%	5 866	1,23%	815	0,38%	3 041	1,17%
<b>Инвестиции общо:</b>	<b>296 497</b>	<b>100,00%</b>	<b>475 071</b>	<b>100,00%</b>	<b>214 293</b>	<b>100,00%</b>	<b>259 748</b>	<b>100,00%</b>
Инвестиционни инструменти	Доброволни пенсионни фондове /ДПФ/				Фондове за допълнително пенсионно осигуряване			
	Към 31.03.2005 г.		Към 31.03.2006 г.		Към 31.03.2005 г.		Към 31.03.2006 г.	
	Стойност (хил. лв.)	Дял (%)	Стойност (хил. лв.)	Дял (%)	Стойност (хил. лв.)	Дял (%)	Стойност (хил. лв.)	Дял (%)
Ценни книжа, издадени или гарантирани от държавата	173 890	50,88%	185 851	44,19%	456 176	53,51%	557 124	48,22%
Ценни книжа, приети за търговия на регулираните пазари на ценни книжа	39 956	11,69%	74 498	17,72%	106 174	12,45%	208 024	18,01%
Акции	13 524	3,96%	32 597	7,75%	39 712	4,66%	96 111	8,32%
Корпоративни облигации	26 431	7,73%	41 901	9,96%	66 461	7,80%	111 913	9,69%
Общински облигации	1 362	0,40%	1 900	0,45%	5 716	0,67%	7 466	0,65%
Банкови депозити	71 337	20,87%	100 435	23,88%	169 767	19,91%	254 887	22,06%
Ипотечни облигации	43 678	12,78%	47 042	11,19%	95 691	11,22%	103 174	8,93%
Деривати на ценни книжа	0	0,00%	0	0,00%	0	0,00%	0	0,00%
Инвестиционни имоти	9 232	2,70%	6 792	1,62%	13 556	1,59%	11 756	1,02%
Инвестиции в чужбина	2 338	0,68%	4 008	0,95%	5 502	0,65%	12 915	1,12%
<b>Инвестиции общо:</b>	<b>341 793</b>	<b>100,00%</b>	<b>420 527</b>	<b>100,00%</b>	<b>852 583</b>	<b>100,00%</b>	<b>1 155 346</b>	<b>100,00%</b>

