

## ONLINE ПОРТАЛ – ЗАСТРАХОВАТЕЛЕН НАДЗОР

### РЪКОВОДСТВО ЗА ПОТРЕБИТЕЛЯ

#### ЗАСТРАХОВАТЕЛНИ БРОКЕРИ

##### 1. Същност и предназначение на системата

Застрахователният портал представлява специализиран уеб сайт, позволяващ на регистрираните застрахователни дружества и застрахователни брокери да подават периодична информация към Комисията за финансов надзор и в частност – Застрахователния надзор. Системата позволява да се преглежда подадената през портала информация от предходни периоди за съответния застрахователен брокер, както и да се подава придружаваща информация.

##### 2. Изисквания за използване на системата

Използването на системата налага някои изисквания, които застрахователните брокери трябва да изпълнят:

2.1. *Регистрация на съответния застрахователен брокер в базата от данни на Застрахователния портал.*

2.2. *Регистрация на определени служители от застрахователен брокер, които са упълномощени да подават периодична информация към Комисията за финансов надзор. Комисията за финансов надзор предоставя на регистрираните застрахователни брокери потребителски имена и пароли за всеки упълномощен потребител.*

2.3. *Притежание на валидно удостоверение за квалифициран електронен подпис за регистрираните упълномощени служители:*

- Удостоверението трябва да е издадено от един от лицензираните от Комисията за регулиране на съобщенията издатели в България;
- Удостоверението трябва да бъде издадено на конкретния служител, но като служител на застрахователния брокер с фигуриращ ЕИК на дружеството;
- Удостоверението трябва да бъде инсталирано на работните станции на конкретните служители;
- Удостоверението трябва да позволява подписване на файлове в **p7m** или **p7s** формат (**PKCS #7**), като при подписването **НЕ** трябва се използва криптиране (всеки лицензиран издател на удостоверения за електронен подпис предоставя софтуер, чрез който да се извършва подписване на файлове);

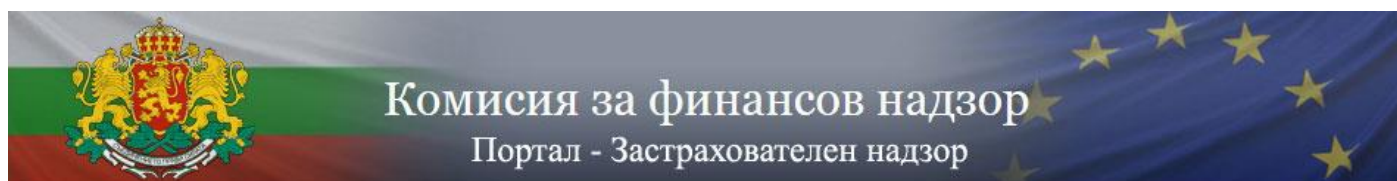
2.4. *Инсталиран браузър Windows Internet Explorer с администраторски права.*

2.5. *Направени настройки за сигурност в Windows Internet Explorer съгласно това указание (указанията за настройките за сигурност са описани по-долу).*

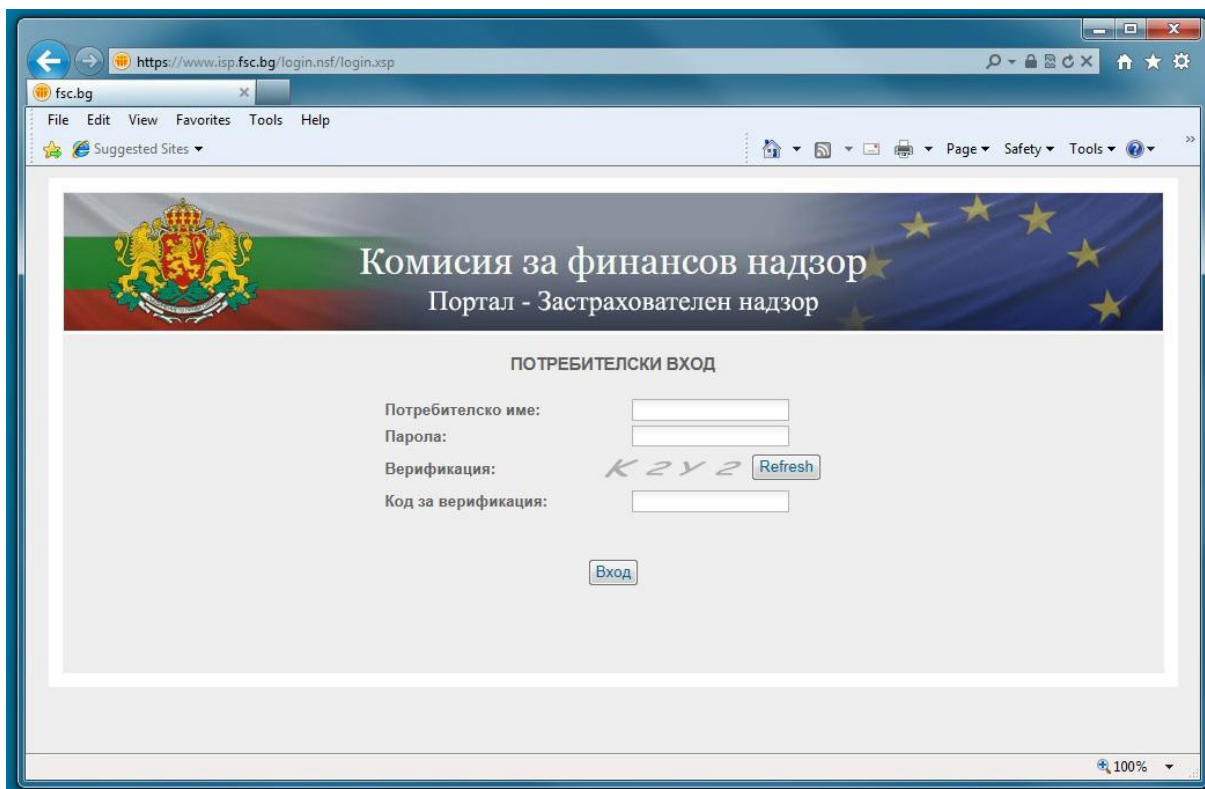
2.6. *Интернет достъп до адреса на портала: <https://www.isp.fsc.bg>*

##### 3. Вход в системата

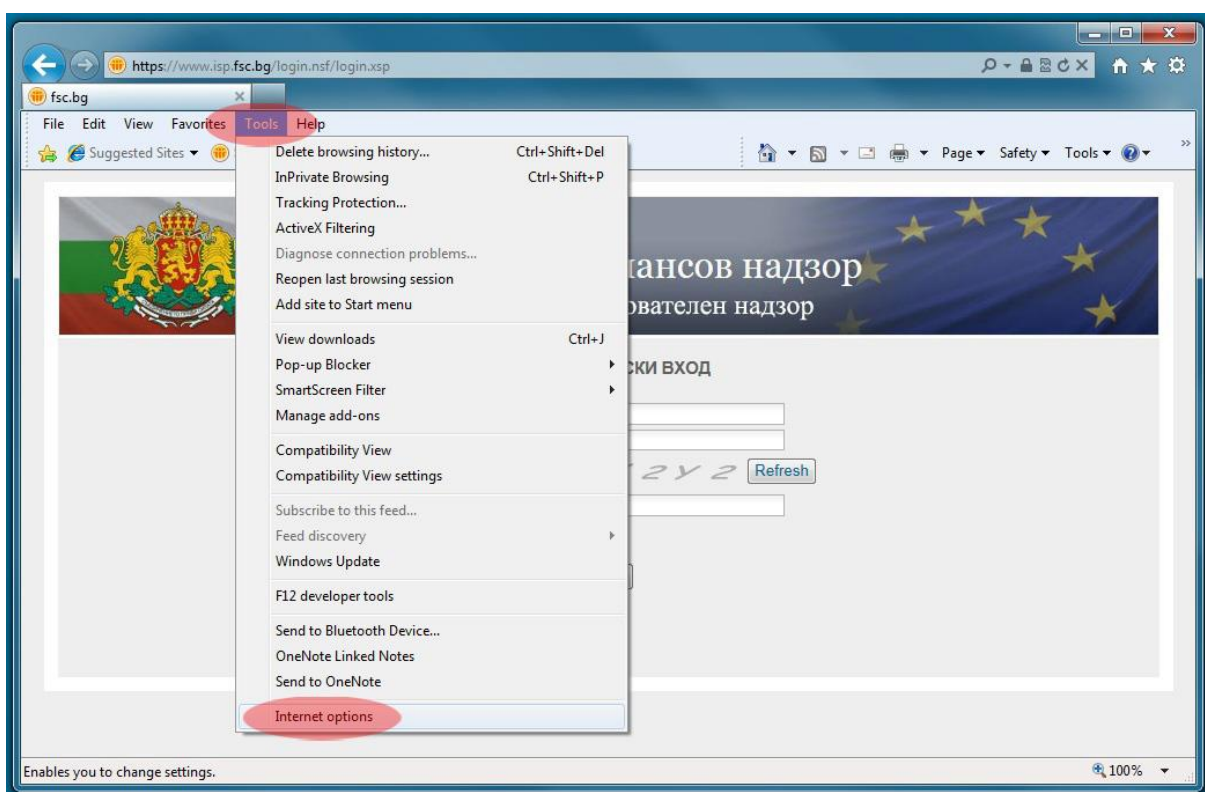
Застрахователният портал може да бъде отворен директно на интернет адрес <https://www.isp.fsc.bg> или чрез връзка (Link) от страницата на Комисията за финансов надзор – <http://www.fsc.bg> - в секция **е-Портали**. Първоначалното влизане в системата изисква извършването на следната последователност от стъпки:

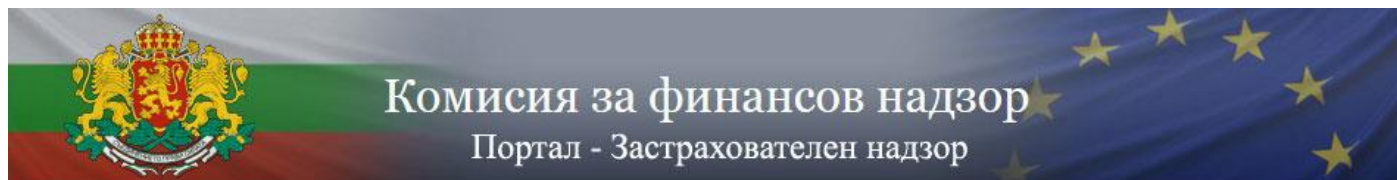


3.1. Отворете нов прозорец на Internet Explorer. Отворете <https://www.isp.fsc.bg>.

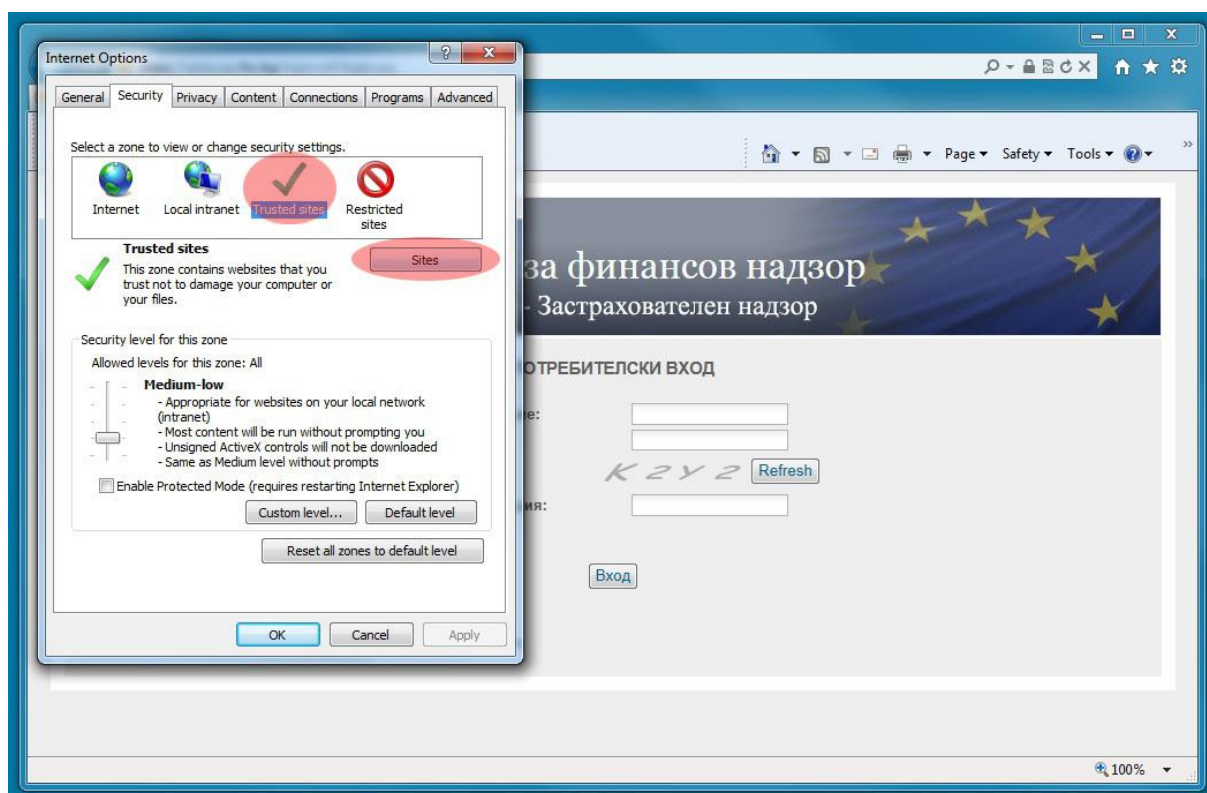


3.2. Отворете **Tools** → **Internet Options**

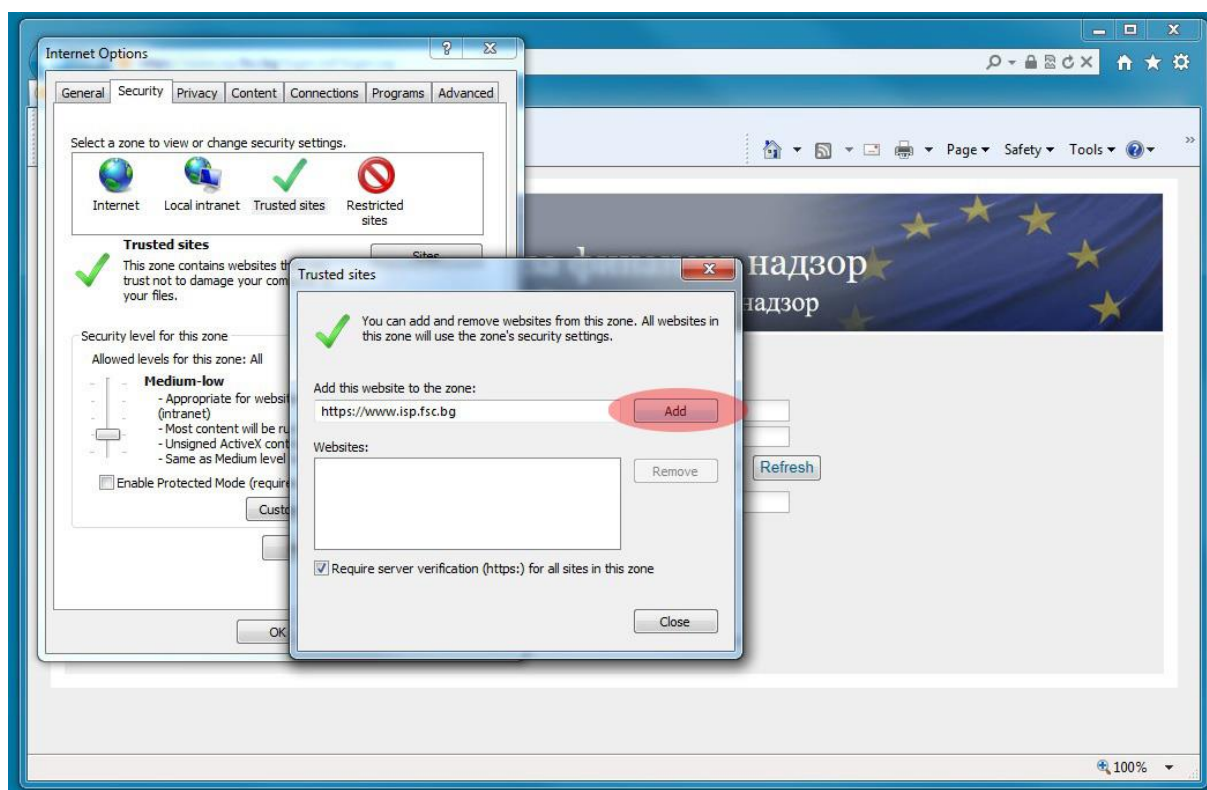




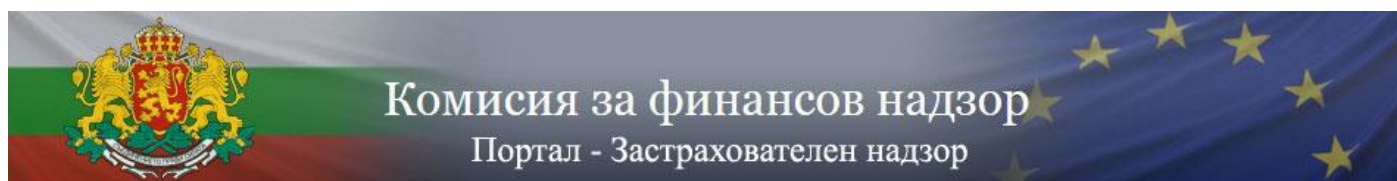
### 3.3. Отворете **Security Tab**, изберете **Trusted sites** и натиснете бутона **Sites**



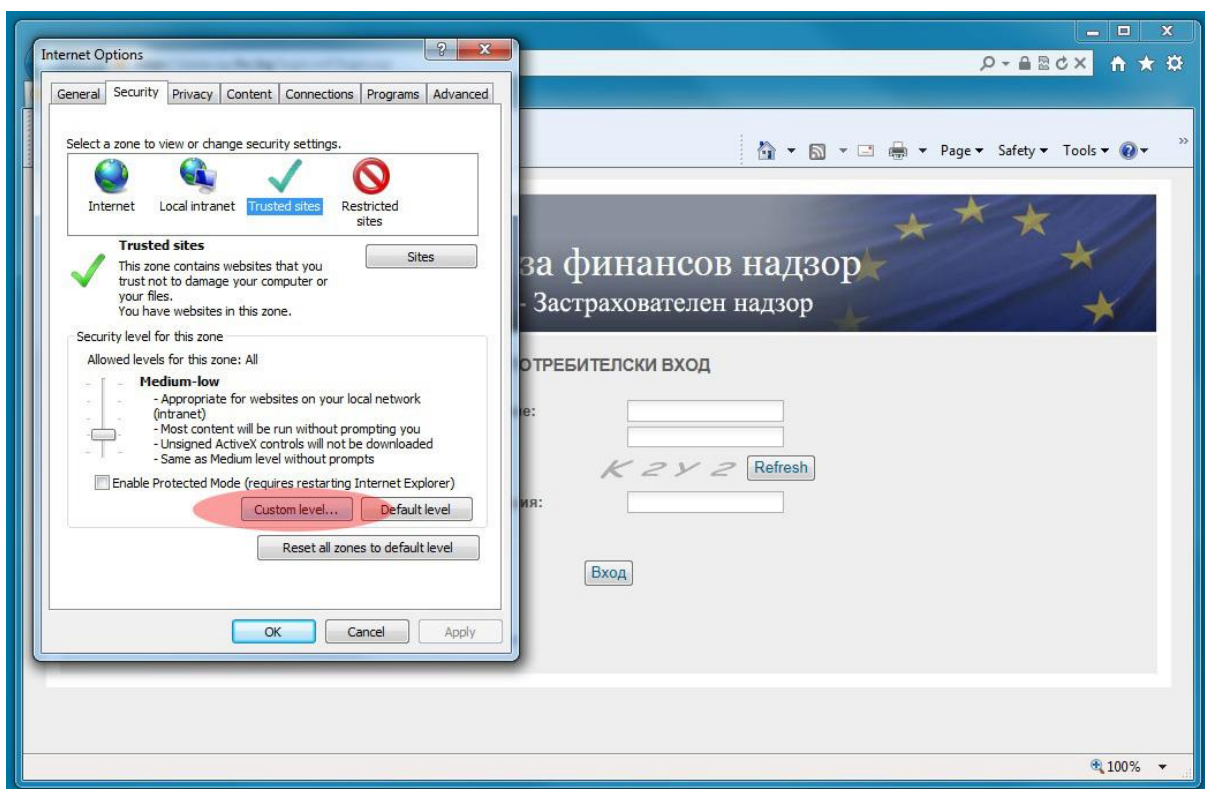
### 3.4. Добавете <https://www.isp.fsc.bg> в **Trusted sites** с натискане на бутона **Add** и след това натиснете **Close**



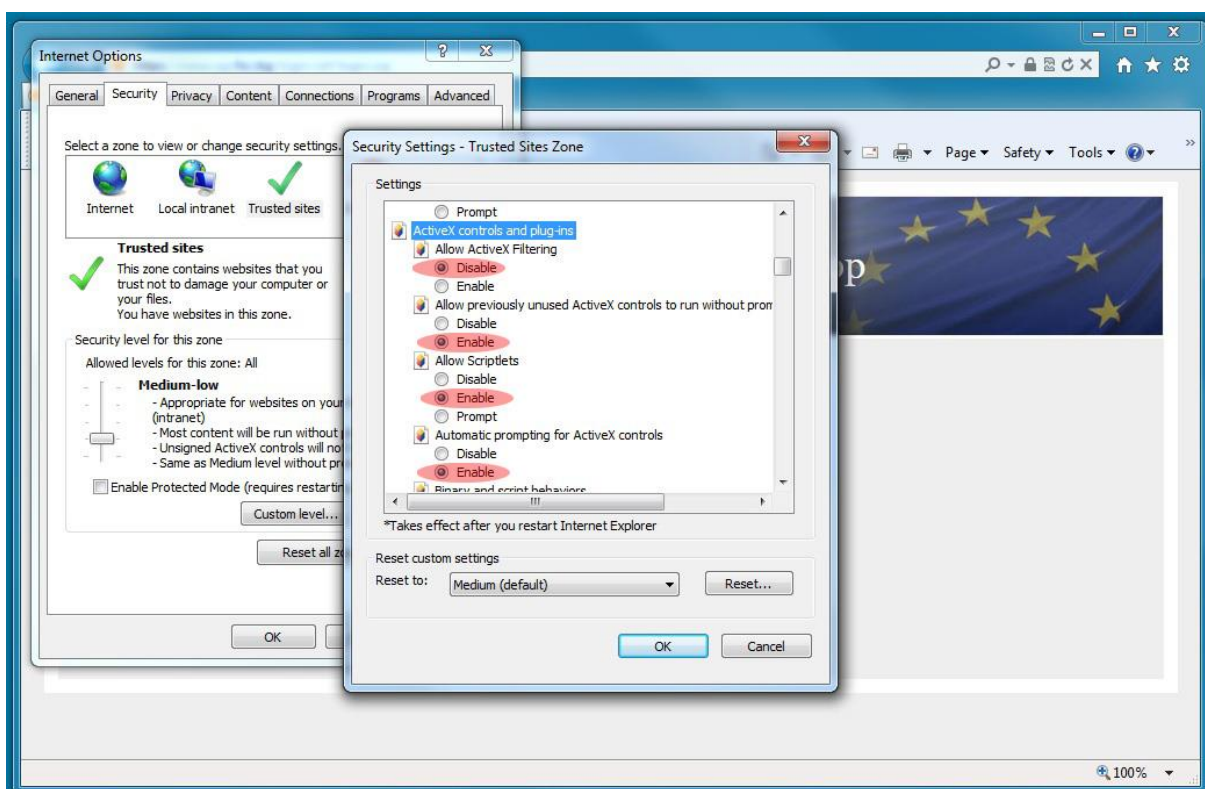


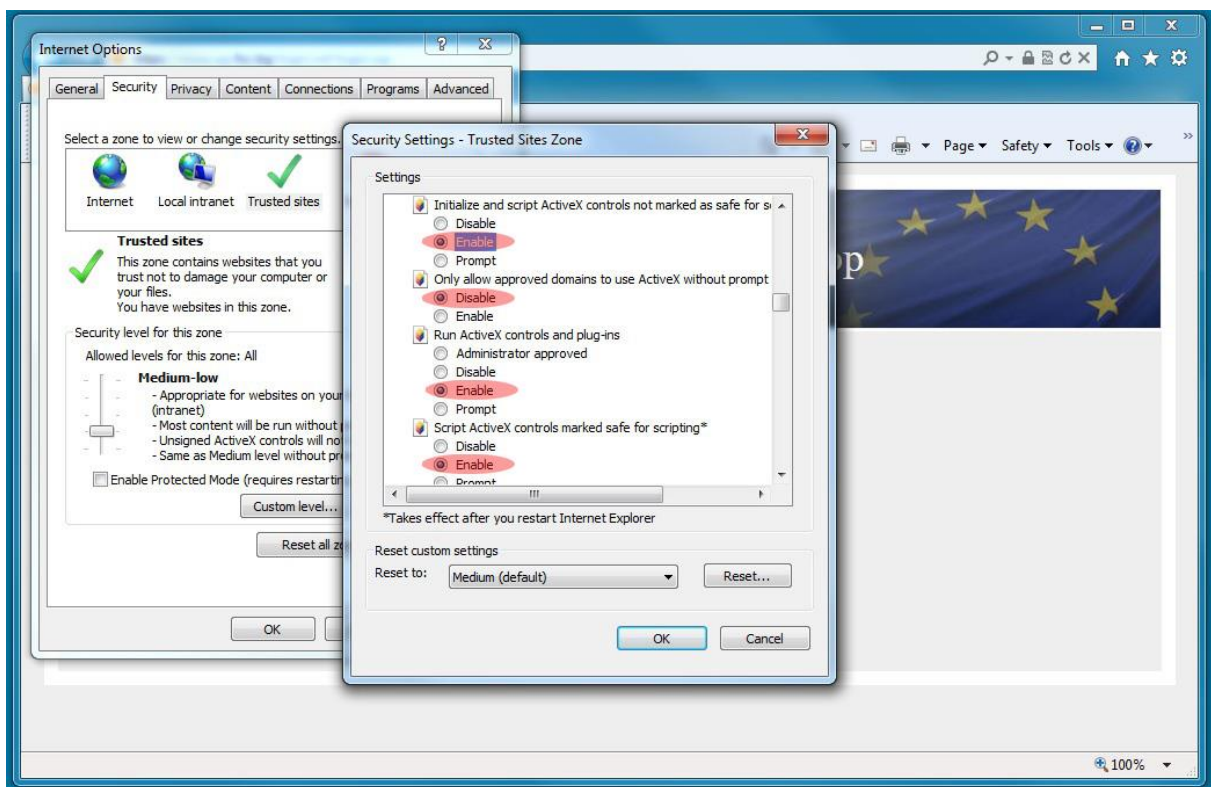
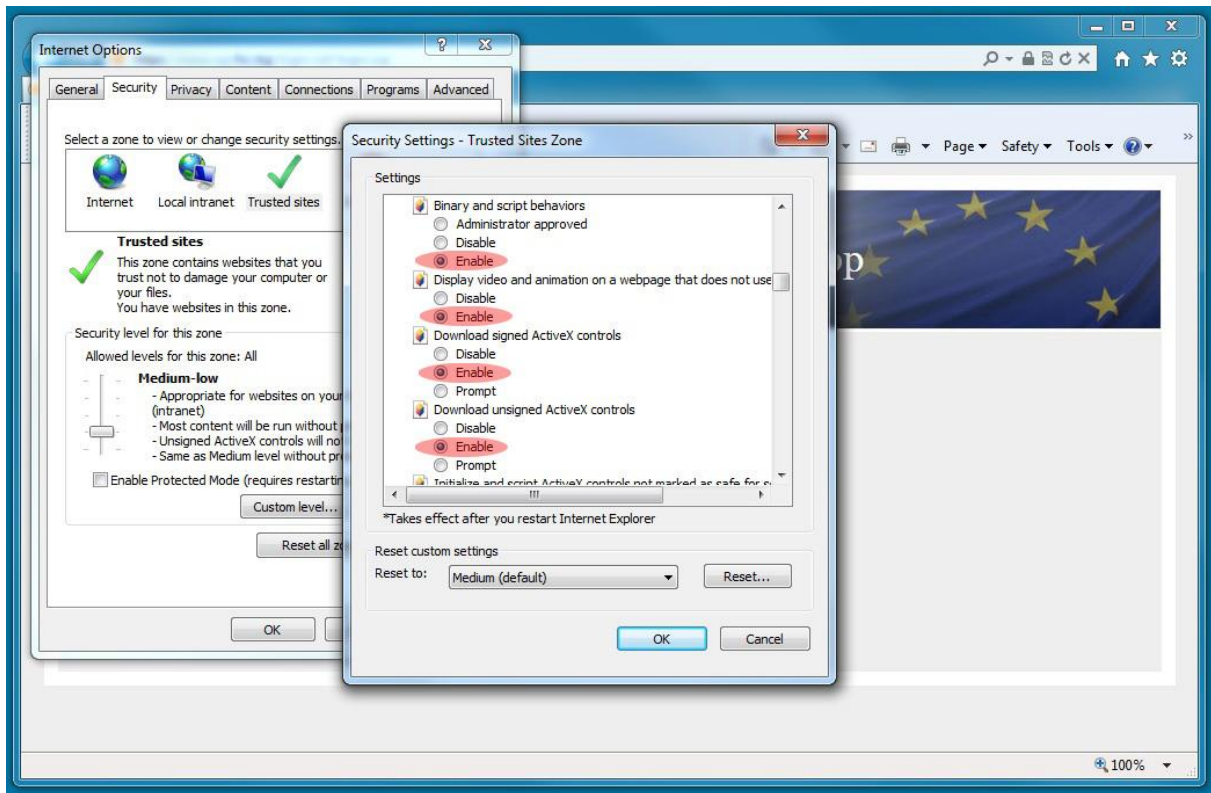


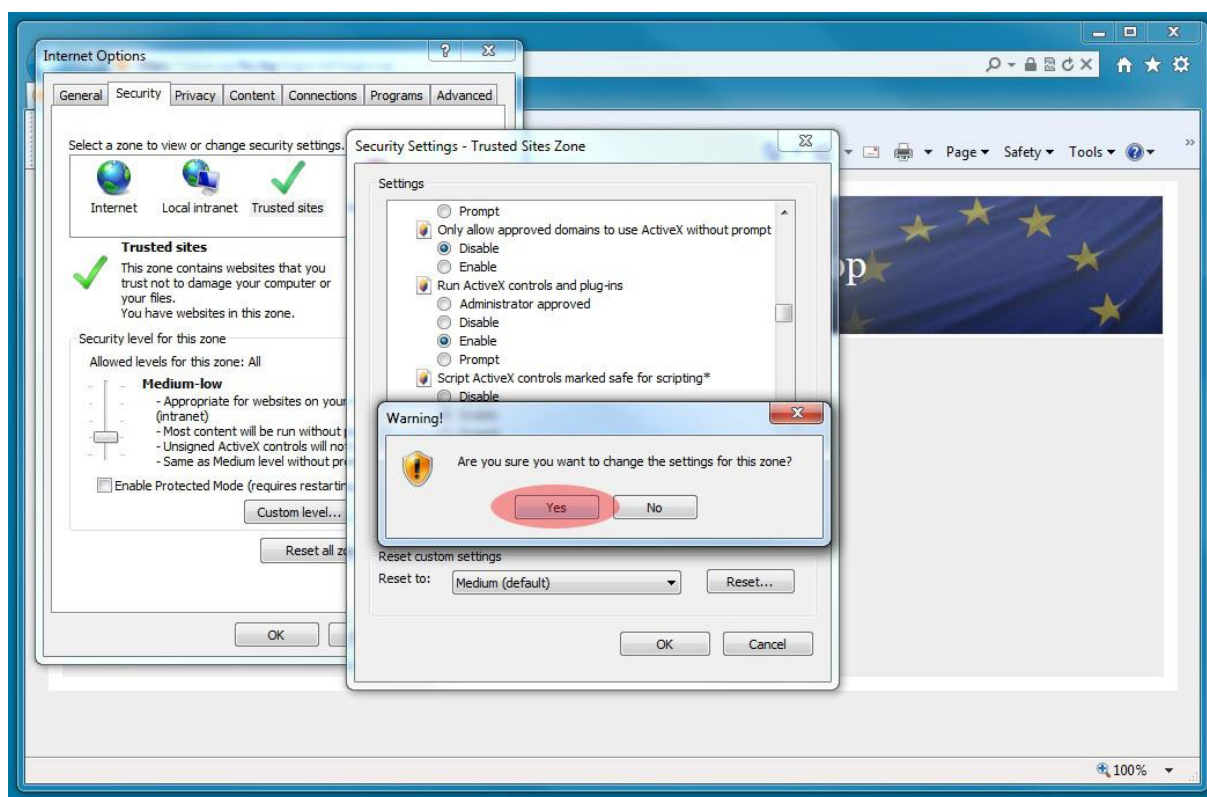
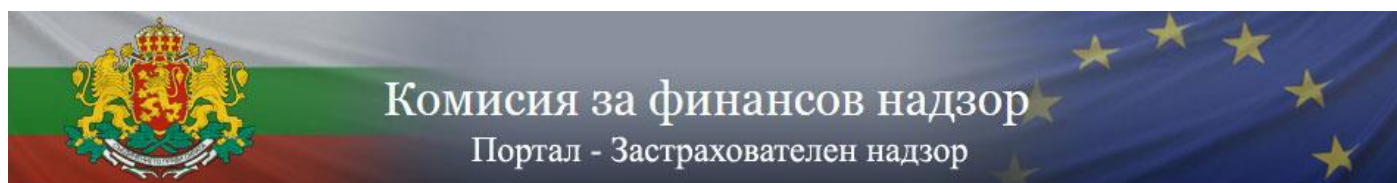
### 3.5. Натиснете бутона **Custom level...** за Trusted sites зоната



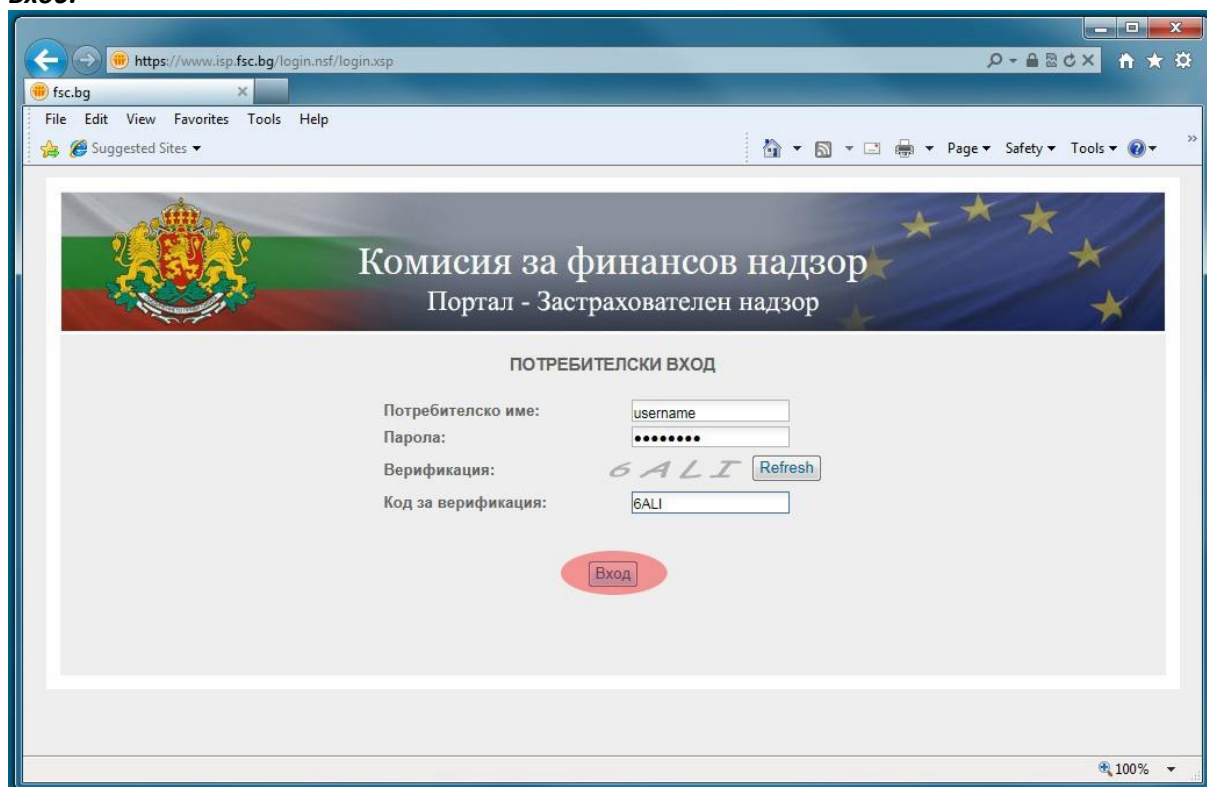
### 3.6. Въведете настройките както е посочено на следващите три екрана и натиснете **ОК**, а след това потвърдете с бутона **Yes**







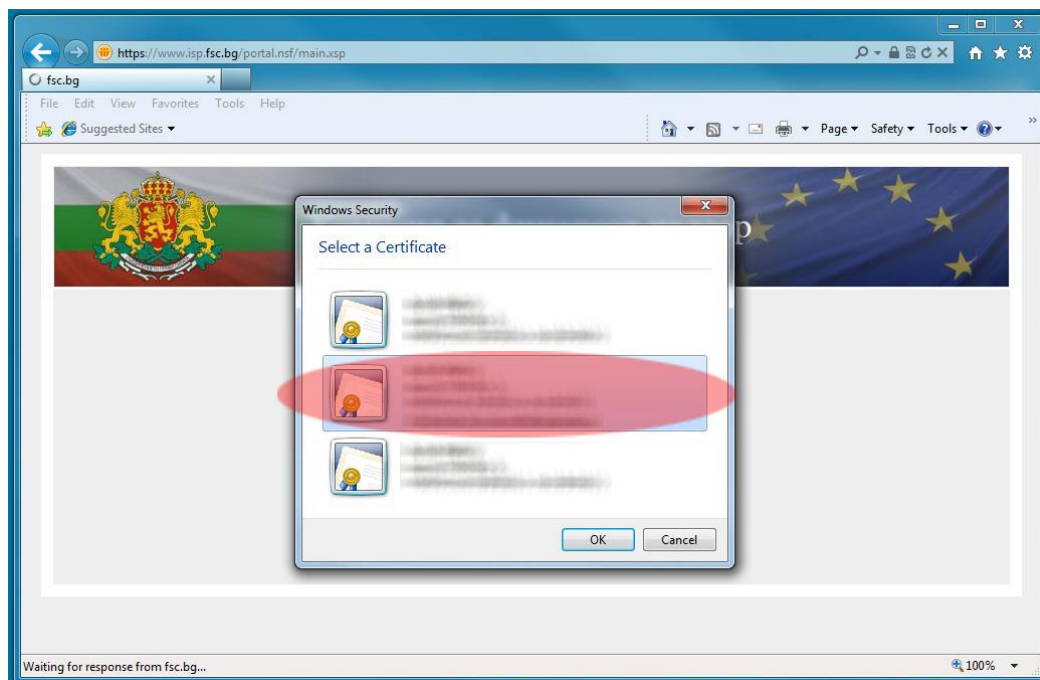
3.7. Затворете всички прозорци на Internet Explorer и отворете нов прозорец. Отворете <https://www.isp.fsc.bg>. Въведете предоставеното потребителско име и парола, както и генерирания код за верификация и натиснете бутона **Вход**.





### 3.8. Изберете електронен сертификат

**ВАЖНО:** Избраният сертификат трябва да отговаря на регистрирания служител, с когото влизате в системата. При наличие на само един инсталиран сертификат показаният прозорец може да бъде прескочен автоматично. Възможно е да трябва да въведете PIN код ако сертификатът се намира на SMART карта, както и да потвърдите използването на избрания електронен сертификат.



**Ако всички изисквания за вход в системата са изпълнени на екрана ще се визуализира стартовият прозорец на портала. При неизпълнени условия системата ще изведе съобщение, което ще Ви насочи към причината за неуспешното влизане в портала.**

## 4. Потребителски профил

След вход в системата чрез предоставените от Комисията по финансов надзор потребителско име и парола и посредством използването на Вашето удостоверение за универсален електронен подпис, на екрана се отваря стартовата страница на портала. В лявата част на всички страници в портала се визуализира профила на застрахователния брокер и детайлите на конкретния служител, както и меню с възможните опции.

В различните страници може да срещнете следните опции:

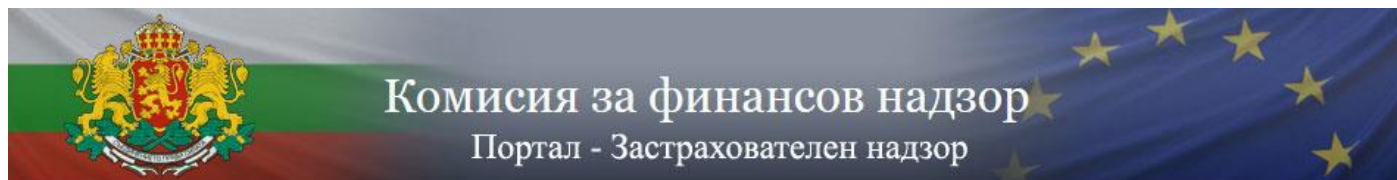
- **Преглед на подадена информация**

За извеждане на списък с всички успешни и неуспешни опити за подаване на периодична информация чрез портала

- **Ново подаване на информация**

За нов опит за подаване на информация след неуспешно подаване.

- **ИЗХОД**



## 5. Подаване на периодична информация

При подаване на периодична информация е необходимо попълването на следните **задължителни** полета:

- Период на отчитане;
- Прикачване на файл с основна информация;

При подаване на периодична информация може да се подаде и придружаваща информация чрез полето „Допълнителни файлове“ и бутона „Прикачи допълнителен файл“. Позволява се прикачването на повече от един допълнителен файл.

В „Допълнителни файлове“ задължително следва да се подава отчета на застрахователния брокер, съгласно Приложение № 1 към Заповед № 332/15.10.2012 г. допълнена със Заповед № 10/13.01.2016 г. на заместник – председателя на Комисията за финансов надзор, ръководещ управление „Застрахователен надзор“.



При подаване на периодична информация може да се отбележи ако са направени промени в общата информация за застрахователния брокер - кои конкретни детайли са променени. Самите данни за промените се подават в допълнителен файл.

**ВАЖНО: Прикачените файл трябва да отговарят на следните условия:**

- Базовия файл с основна информация трябва да бъде във формат .xls (Microsoft Excel 2003)
- Съдържанието на базовия файл с основна информация трябва да бъде попълнено съгласно утвърдените от Комисията за финансов надзор образци, спазвайки всички правила за валидност на данните (тези правила не са част от настоящата инструкция и могат да бъдат свалени от страницата на Комисията за финансов надзор)
- Името на базовия файл с основна информация трябва да бъде формирано според определените от Комисията за финансов надзор правила.
- Файловете трябва да бъдат подписани с универсален електронен подпис във формат p7m или p7s (PKCS#7) , като при подписването НЕ трябва да бъде използвано криптиране
- Подписът на файловете, трябва да принадлежи на същия служител, който е влязъл в системата.

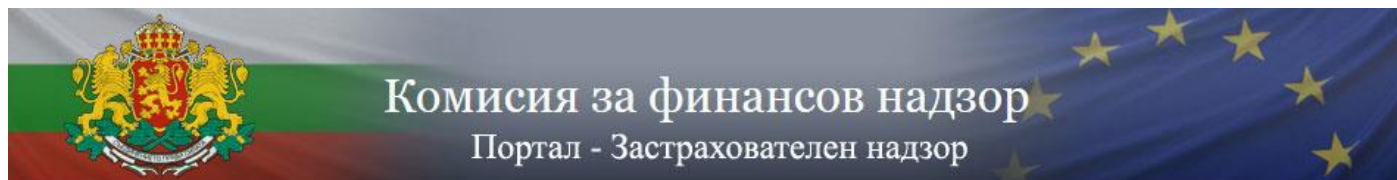
След прикачване на подписан файл с основна информация системата проверява формата и съдържанието на файла.

При невалиден тип или име на файла с основна информация веднага се извежда съобщение за грешка, което указва какво точно трябва да бъде името на файла.

При валиден тип и име на файла с основна информация системата приема файла и извежда страница с резултат от проверките на съдържанието.

При намерени грешки системата **НЕ** извежда входящ номер и подаването е неуспешно. За коригиране на грешките е необходима да се избере „Ново подаване на информация“ и да се подаде файл с коригирани полета.

При прикачване на допълнителни файлове системата проверява дали файловете са подписани и извежда съобщение за грешка при подаване на файлове, които не са подписани, или са подписани със сертификат, който принадлежи на друг потребител.



https://www.isp.fsc.bg/portal.nsf/view.xsp?documentId=DE2C34DB5509A508C22579FF0053E310&action=editDocument

fsc.bg

File Edit View Favorites Tools Help

Suggested Sites

Page Safety Tools

### Комисия за финансов надзор

#### Портал - Застрахователен надзор

Организация:  
Тип:  
БУЛСТАТ:  
Брой упълномощени потребители:

Служител:  
Сертификат:  
БУЛСТАТ:  
Издател:  
Валидност:

**МЕНЮ**  
[Ново подаване на информация](#)  
[Преглед на подадена информация](#)  
[ИЗХОД](#)

**ПОДАДЕНА ИНФОРМАЦИЯ:**

Организация:  
Дата на подаване: 30.08.12 11:27:21  
Статус: **НЕУСПЕШНО ЗАРЕЖДАНЕ!**  
Период на отчитане: Месечно отчитане

**Основна информация:**

Size	File Name	Created On
250 KB	<a href="#">2012_M7_1900_N.xls.p7m</a>	30.08.12 11:27

Файл в чист вид:

Size	File Name	Created On
249 KB	<a href="#">2012_M7_1900_N.xls</a>	30.08.12 11:27

**Допълнителна информация:**

Подписани Допълнителни Файлове:

Size	File Name	Created On
320 KB	<a href="#">Health_Q1.xls.p7m</a>	30.08.12 11:27

Допълнителни Файлове в чист вид:

Size	File Name	Created On
319 KB	<a href="#">Health_Q1.xls</a>	30.08.12 11:27

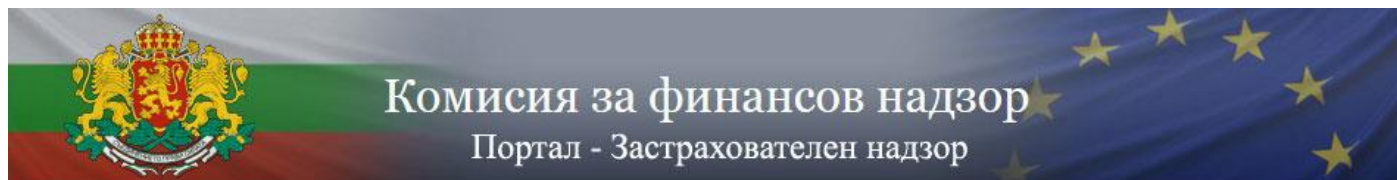
**Грешки при подаване:**

Брой грешни Sheet-ове:1

Грешки при валидацията на Sheet МБ.5: Sheet МБ.5 - Непопълнени клетки в ред 44

Sheet МБ.5 - Некоректна сума в клетки E43,F43

При успешно преминаване на проверките системата извежда входящ номер от системата и подаването на информация е успешно.



https://www.isp.fsc.bg/portal.nsf/upload.xsp

fsc.bg

File Edit View Favorites Tools Help

Suggested Sites

Page Safety Tools

### Комисия за финансов надзор Портал - Застрахователен надзор

Организация:  
Тип:  
БУЛСТАТ:  
Брой  
упълномощени  
потребители:

Служител:  
Сертификат:  
БУЛСТАТ:  
Издател:  
Валидност:

**МЕНЮ**  
[Преглед на подадена информация](#)  
[ИЗХОД](#)

**ПОДАДЕНА ИНФОРМАЦИЯ:**

Организация:  
Дата на подаване: 28.08.12 16:36:38  
Статус: **УСПЕШНО ЗАРЕЖДАНЕ**  
Входящ номер: Тестов номер  
Период на отчитане:

**Основна информация:**

Подписан Файл:		
Size	File Name	Created On
218 KB	2012_H_B015.xls.p7s	28.08.12 16:36

Файл в чист вид:

Size	File Name	Created On
215 KB	2012_H_B015.xls	28.08.12 16:36

**Допълнителна информация:**

Подписани Допълнителни Файлове:

Size	File Name	Created On
102 KB	Aktualno.PDF.p7s	28.08.12 16:36
30 KB	_2012_Prilojenie1_Otchet_162_3_KZ.doc.p7s	28.08.12 16:36
221 KB	_Letter_12-003-I 22-06-2012.pdf.p7s	28.08.12 16:36

Допълнителни Файлове в чист вид:

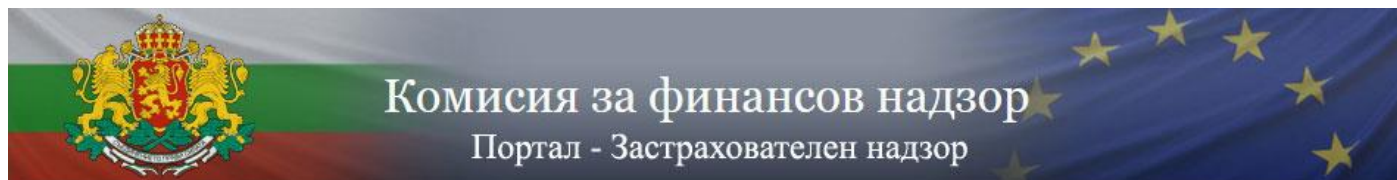
Size	File Name	Created On
99 KB	Aktualno.PDF	28.08.12 16:36
27 KB	_2012_Prilojenie1_Otchet_162_3_KZ.doc	28.08.12 16:36
217 KB	_Letter_12-003-I 22-06-2012.pdf	28.08.12 16:36

**Извършени промени в общата информация за дружеството:**

3. Седалище и адрес на управление, телефон, факс, е-поща

За преглед на подадена предходна информация може да използвате опцията **Преглед на подадена информация**. Визуализира се списък, организиран на страници, в който може да се избере конкретна дата на успешно или неуспешно подаване на информация и да се изведат детайли за подаването





https://www.isp.fsc.bg/portal.nsf/list.xsp

fsc.bg

File Edit View Favorites Tools Help

Suggested Sites

Page Safety Tools

### Комисия за финансов надзор

Портал - Застрахователен надзор

Организация:

Тип:

БУЛСТАТ:

Брой  
упълномощени  
потребители:

Служител:

Сертификат:

БУЛСТАТ:

Издател:

Валидност:

**МЕНЮ**

[Ново подаване на информация](#)

[ИЗХОД](#)

ПОДАДЕНА ИНФОРМАЦИЯ ПО ДАТА:

Дата	Служител	Период	Статус
21.05.2012 17:46:53	<input type="text"/>	Месечен	Успешно подаване
21.05.2012 13:46:29	<input type="text"/>	Месечен	Успешно подаване
15.05.2012 18:17:32	<input type="text"/>	Месечен	Успешно подаване
15.05.2012 18:16:17	<input type="text"/>	Месечен	Неуспешно подаване

Previous 1 Next

Previous 1 Next

100%

Ако имате нужда от допълнителна информация, не се колебайте да се свържете с нас на посочените в сайта телефони.