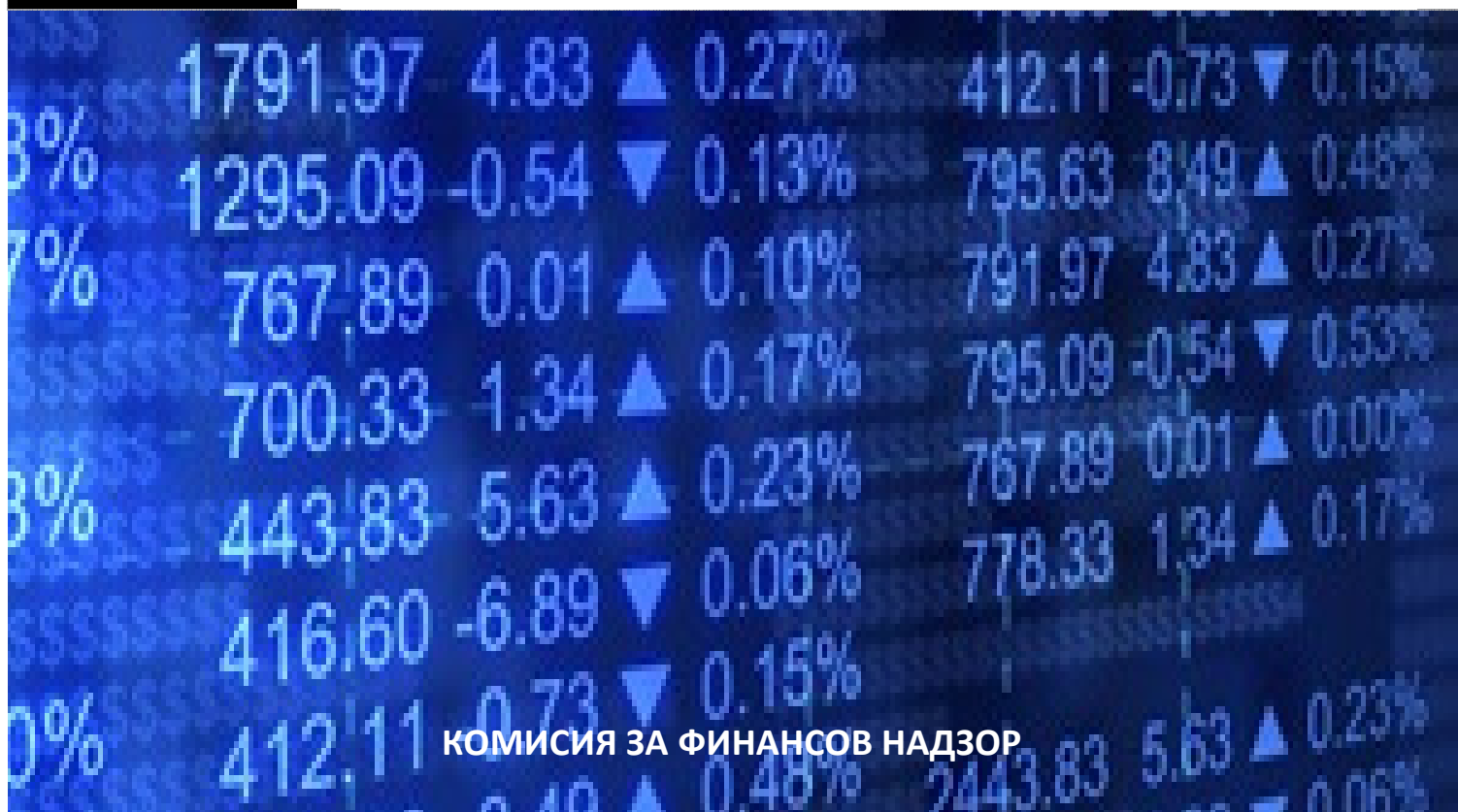




1/2014

Обзор на небанковия финансов сектор в България



КОМИСИЯ ЗА ФИНАНСОВ НАДЗОР

Съдържание

МЕСТА ЗА ТЪРГОВИЯ	3
УЧАСТНИЦИ НА КАПИТАЛОВИЯ ПАЗАР	5
НЕБАНКОВИ ИНВЕСТИЦИОННИ ПОСРЕДНИЦИ	5
ПУБЛИЧНИ ДРУЖЕСТВА И ЕМИТЕНТИ.....	8
ЗАСТРАХОВАТЕЛЕН ПАЗАР	10
ОБЩО ЗАСТРАХОВАНЕ.....	10
ЖИВОТОЗАСТРАХОВАНЕ	16
ОСИГУРИТЕЛЕН ПАЗАР	19
ПЕНСИОННООСИГУРИТЕЛНИ ДРУЖЕСТВА	20
ФОНДОВЕ ЗА ДОПЪЛНИТЕЛНО ПЕНСИОННО ОСИГУРЯВАНЕ	22

Ограничение на отговорността

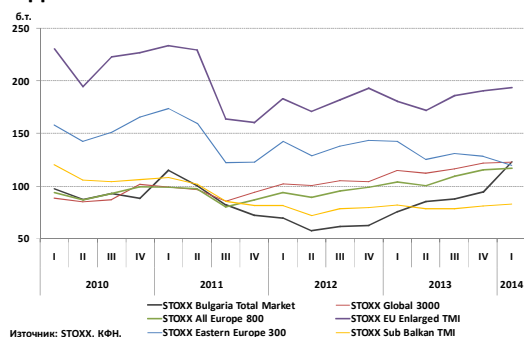
Настоящият документ не представлява рекламен материал и е само с информационна цел. Представената информация не е препоръка за инвестиция във финансови инструменти. Комисията запазва правото си за актуализация на данните, публикувани в обзора.

Места за търговия

Индексите на БФБ отбелязват увеличение, като SOFIX достига 600.32 б.п., широките BGVX40 и BGTR30 нарастват съответно до 120.75 б.п. и 443.00 б.п., а секторният BGREIT се покачва до 97.12 б.п. към края на първото тримесечие на 2014 г. Общата пазарна капитализация на основния и алтернативния пазар на БФБ нараства с 12.1% спрямо предходното тримесечие и в края на март 2014 г. достига до 11 170.5 млн.лв.

Всички STOXX индекси, проследяващи развитието на капиталовите пазари в Европа, отчитат покачване през първото тримесечие на 2014 г. спрямо предходното – STOXX Bulgaria Total Market¹ с 30.5% до 123.06 б.п., STOXX Global 3000² с 0.8% до 121.92 б.п., STOXX All Europe 800³ с 1.5% до 117.02 б.п., STOXX EU Enlarged TMI⁴ с 1.5% до 193.53 б.п., STOXX Sub Balkan TMI⁵ с 1.9% до 82.78 б.п. Единствено индексът STOXX Eastern Europe 300⁶, отчитащо развитието на 300 компании с различна капитализация от Източна Европа, спада с -6.5% до 119.99 б.п.

Графика 1. Динамика на STOXX пазарни индекси



Възходящото развитие на българския фондов пазар е отразено във всички индекси на БФБ, като общите индекси реализираха значително покачване. Основният индекс SOFIX⁷ на БФБ нараства с 22.1% спрямо предходното тримесечие и достига 600.32 б.п. Новият широк индекс BGVX40⁸ реализира ръст от 20.8% за първото си тримесечие и достигна ниво от 120.75 б.п., а индексът BGTR30⁹ се увеличи с 26.9% до 443.00 б.п. в края на тримесечието. По-ограничен ръст в сравнителен план отбеляза секторният индекс BGREIT¹⁰, който нарасна с 9.5% до

¹ STOXX Country Total Market Index (TMI) представлява съответната страна като цяло, като обхващат приблизително 95% от пазарната капитализация на емисиите акции в съответната държава, коригирани с фрий-флоута. Съдържа различен брой компании.

² STOXX Global 3000 Index обхваща 3 000 ликвидни емисии акции от цял свят. Индексът е част от STOXX Global TMI.

³ STOXX All Europe 800 Index е част от STOXX Europe TMI. Той обхваща най-големите 800 компании в Източна и Западна Европа.

⁴ STOXX EU Enlarged Total Market Index (TMI) обхваща дружества на територията на държавите-членки, които се присъединиха към ЕС на 01.05.2004 г.: Кипър, Чехия, Естония, Унгария, Латвия, Литва, Малта, Полша, Словакия и Словения и на 01.01.2007 г.: България и Румъния. Той обхваща различен брой компании и покрива около 95% от пазарната капитализация на емисиите акции в съответната държава, коригирани с фрий-флоута.

⁵ STOXX Sub Balkan Total Market Index (TMI) е част от STOXX Eastern Europe TMI Index, който обхваща 95% от пазарната капитализация на емисиите акции в Източна Европа, коригирани с фрий-флоута. Индексът включва различен брой компании от Хърватия, Република Македония (FYROM), Сърбия и Словения.

⁶ STOXX Eastern Europe 300 Index е част от STOXX Eastern Europe Total Market Index (TMI). Той обхваща 300 емисии с голяма, средна и малка капитализация от 18 страни от Източна Европа - България, Хърватска, Кипър, Чехия, Естония, Гърция, Унгария, Латвия, Литва, Република Македония (FYROM), Полша, Румъния, Русия, Сърбия, Словакия, Словения, Турция и Украйна.

⁷ SOFIX е индекс, базиран на пазарната капитализация на включените емисии обикновени акции, коригирана с фрий-флоута на всяка от тях. SOFIX се състои от 15-те емисии акции с най-голяма пазарна стойност на фрий-флоута.

⁸ BGVX40 стартира от 01 януари 2014 г. с базова стойност 100 и замени BG40. BGVX40 е индекс, който се състои от 40-те емисии обикновени акции на дружествата с най-голям брой сделки и най-висока медианна стойност на дневния оборот за последните 6 месеца.

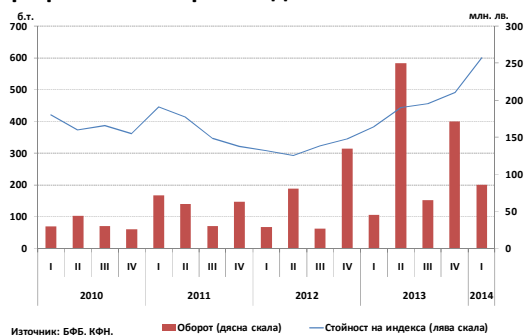
⁹ BGTR30 е индекс, базиран на промяната на цените на обикновените акции, включени в него, като всяка една от участващите емисии е с равно тегло. Броят на емисиите, включени в базата за изчисляване на индекса е 30.

¹⁰ BGREIT е индекс, базиран на пазарната капитализация, коригирана с фрий-флоута и се състои от 7-те емисии обикновени акции на дружества със специална инвестиционна цел за секюритизация на недвижими имоти или земя с най-голяма пазарна стойност на фрий-флоута и

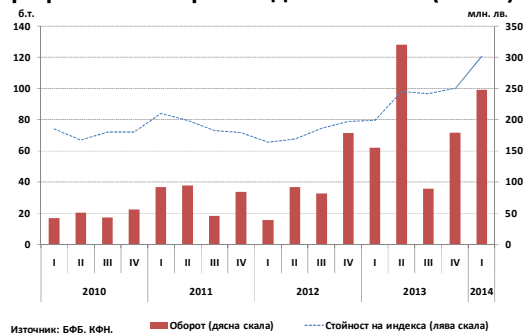
97.12 б.п., с което компенсира спада от трето тримесечие на 2013 г.

Реализираните обороти с книга на компаниите, включени в индексите на БФБ, нарастват значително през първото тримесечие на 2014 г. спрямо същото тримесечие на предходната година. Единствено при BGTR30 се наблюдава спад в реализирания оборот от -34.8% спрямо първото тримесечие на 2013 г.

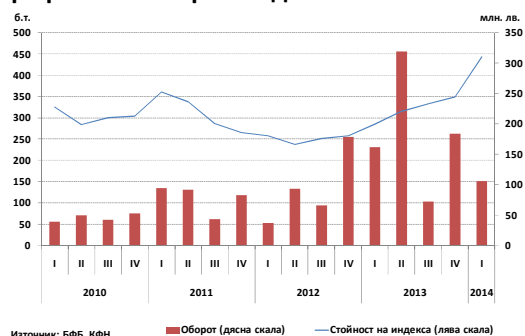
Графика 2. Пазарен индекс SOFIX



Графика 3. Пазарен индекс BGBX40 (BG 40)

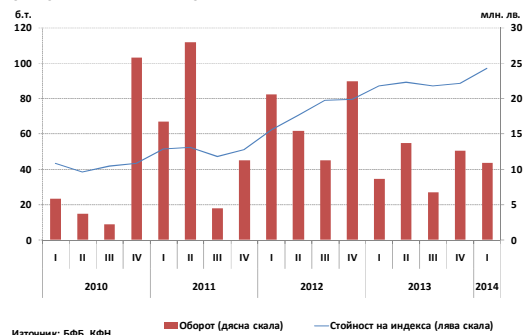


Графика 4. Пазарен индекс BGTR 30



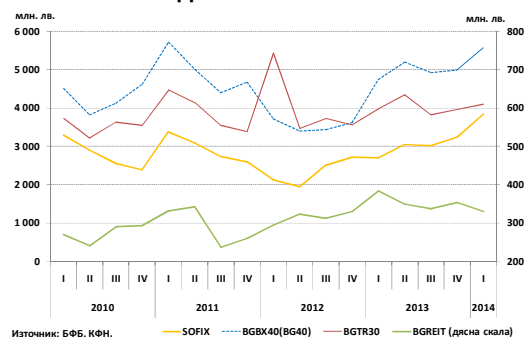
най-висока медиана стойност на седмичния оборот за последните 6 месеца. Двата критерия имат еднаква тежест.

Графика 5. Пазарен индекс BGREIT



Пазарната оценка на дружествата, включени в индексите на основния пазар на БФБ¹¹, към края на първото тримесечие на 2014 г. нараства, с изключение на секторния индекс BGREIT, при който е налице намаление. Капитализацията на компаниите, включени в индекса SOFIX, се увеличава с 18.5% на тримесечна база до 3 844.3 млн.лв., при индекса BGBX40 е налице нарастване¹² с 11.5% до 5 573.7 млн. лв., а при индекса BGTR30 увеличението е с 3.8% до 4 105.4 млн.лв. Единствено при BGREIT е регистриран спад с -6.5% до 330.2 МЛН.ЛВ.

Графика 6. Капитализация на компаниите, включени в индексите



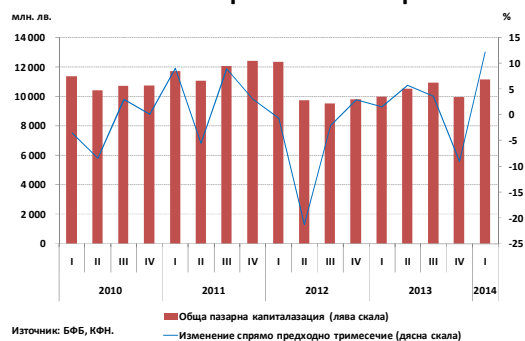
¹¹ В секцията представените данни за капитализацията и другите пазарни измерители след второто тримесечие на 2012 г. се отнасят за основния пазар (BSE), ако не е споменато изрично включването на алтернативния пазар (BaSE). Това е заради промяна в пазарната сегментация, влязла в сила през първото тримесечие на 2012 г., което прави невъзможно сравнението на пазарните показатели между отделните пазарни сегменти след тази дата с предходни стойности.

¹² При разглеждане на различни аспекти на BGBX40 в динамика, за предходните периоди са използвани данни за предишния широк индекс BG40, чийто наследник се явява BGBX40.

През първото тримесечие на 2014 г. общата пазарна капитализация (на основния и алтернативния пазар) нараства с 12.1% и в края на март 2014 г. достига 11 170.5 млн.лв. Пазарът на акции (без АДСИЦ) нараства с 13.1% на тримесечна база, а сегментът на дружествата със специална инвестиционна цел се увеличава със 7.2%. Единствено сегментът на акции на алтернативен пазар има спад в пазарната капитализация, но намалението на пазарната оценка на дружествата в този конкретен сегмент не повлиява общата тенденция на пазара на акции на БФБ.

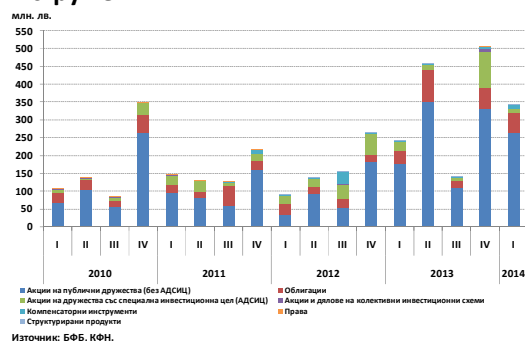
При първите 30 дружества с най-голяма пазарната капитализация не се забелязва съществено разместване спрямо последното тримесечие на 2013 г., като промени се отчитат в долната част на класацията. От челните 30 емисии отпадат последните три компании – "Химснаб България" АД-София, "Холдинг Варна" АД-Варна и "Болкан енд Сий Пропъртис" АДСИЦ-Варна, търгувани на основния пазар на БФБ, а на тяхно място сред най-капитализираните компании на 23-та, 29-та и 30-та позиция влизат съответно "Проучване и добив на нефт и газ" АД-София, "Индустриален Холдинг България" АД-София и Стара планина Холд АД-София.

Графика 7. Обща пазарна капитализация на основния и алтернативен пазар



Оборотът на основния пазар на БФБ бележи спад при всички видове финансови инструменти през първото тримесечие на 2014 г. спрямо същия период на предходната година. Изключение правят компенсаторните инструменти, за които оборотът нараства със 77.5% спрямо четвъртото тримесечие на 2013 г., и пазарът на структурни продукти, за който оборотът нараства около 1 800 пъти, тъй като стартира от изключително ниска база.

Графика 8. Оборот по видове финансови инструменти

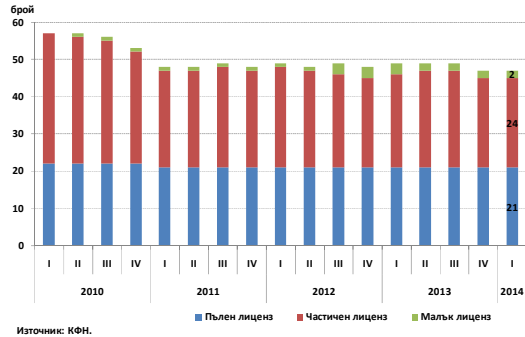


Участници на капиталовия пазар Небанкови инвестиционни посредници

Реализираният оборот, броят на сключените сделки и на изтъргуваните лотове от небанковите инвестиционни посредници през първото тримесечие на 2014 г. нараства значително спрямо същия период на 2013 г. Клиентските активи се увеличават с 3.2% на тримесечна база и в края на март 2014 г. достигат 4 702.2 млн.лв. Сумата на търговския и инвестиционния портфейл намалява с -13.7% спрямо предходното тримесечие и достига 45.3 млн.лв. Единствено инвестиционните посредници с пълен лиценз имат положителна възвръщаемост на собствения капитал благодарение на нарастване на дела на привлечените средства.

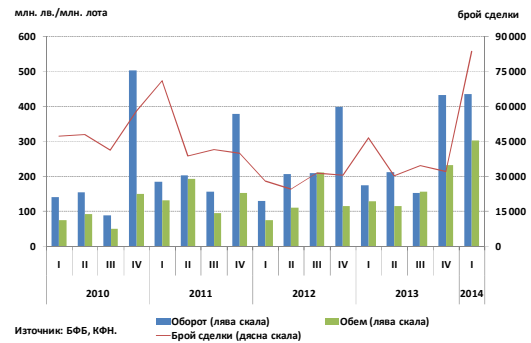
Броят на небанковите инвестиционни посредници остава непроменен спрямо края на 2013 г. От общо 47 дружества към края на първото тримесечие на 2014 г. 21 са с пълен лиценз¹³, 24 са с частичен лиценз¹⁴ и 2 са с малък лиценз¹⁵.

Графика 9. Брой на инвестиционните посредници (ИП)



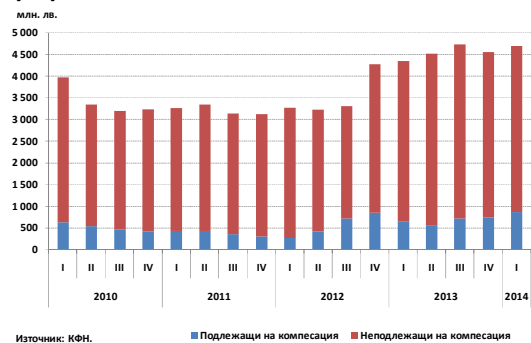
През първото тримесечие на 2014 г. рязко се увеличава броят на сделките, сключени от небанковите инвестиционни посредници, като техният обем за първото тримесечие на 2014 г. е със 79.6% по-голям спрямо същия период на 2013 г. Продължава и очерталата се тенденция на нарастване на оборота в лева и обема търгувани лотове, за които увеличението е съответно със 149.0% и 133.7% спрямо първото тримесечие на 2013 г.

Графика 10. Брой сделки, оборот и брой лотове



Клиентските активи, събрани от небанковите инвестиционни посредници, нарастват с 3.2% спрямо края на 2013 г. и достигат 4 702.2 млн.лв. в края на първото тримесечие на 2014 г. Продължава тенденцията от предходни периоди за по-бързо нарастване на клиентските активи, подлежащи на компенсация. Противоположна динамика се наблюдава при неподлежащите на компенсация клиентски активи, които през текущото тримесечие намаляват с -2.7%. В резултат съотношението между подлежащите на компенсация клиентски активи от Фонда за компенсиране на инвеститорите към дела на неподлежащите е съответно 18 : 82 в края на март 2014 г.

Графика 11. Клиентски активи



Инвестираните за собствена сметка финансови активи от небанковите инвестиционни посредници намаляват с -13.7% спрямо предходното тримесечие и възлизат на 45.3 млн.лв. в края на първото тримесечие на 2014 г. От общо 21 ИП с пълен лиценз 17 посредници поддържат търговски портфейл на обща стойност от

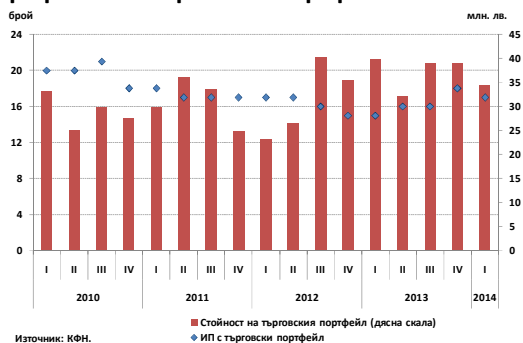
¹³ Инвестиционните посредници с пълен лиценз трябва да разполагат с начален капитал не по-малко от 1.5 млн. лв.

¹⁴ Инвестиционните посредници с частичен лиценз трябва да разполагат с начален капитал не по-малко от 0.25 млн. лв.

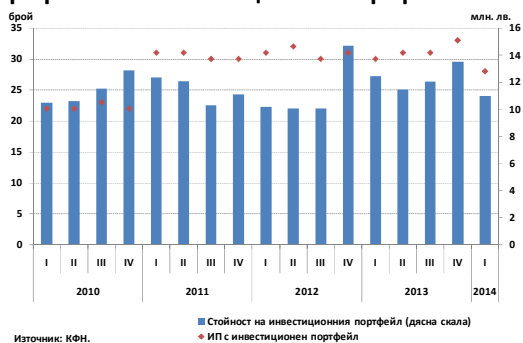
¹⁵ Инвестиционните посредници с малък лиценз трябва да разполагат с начален капитал не по-малко от 0.1 млн. лв.

34.3 млн.лв. към края на третото тримесечие на 2014 г. Общо 28 небанкови инвестиционни посредници имат инвестиционен портфейл на обща стойност от 11.0 млн.лв.

Графика 12. Търговски портфейл



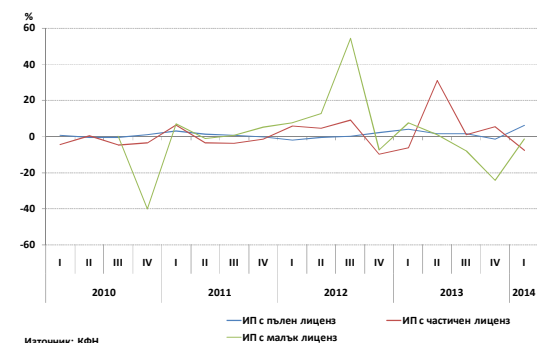
Графика 13. Инвестиционен портфейл



Небанковите инвестиционни посредници постигат възвръщаемост на собствения капитал¹⁶ в размер на 3.3% за първото тримесечие на 2014 г. Положителният резултат на сектора се дължи на доброто представяне на ИП с пълнен лиценз, които имат положителна възвръщаемост от 5.9% за периода. Причина за тази тенденция е нарастване на дела на привлечените средства, което води до нарастване на съотношението на активи към собствен капитал¹⁷. Небанковите инвестиционни посредници с частичен и с

малък лиценз реализират отрицателна възвръщаемост на собствения капитал съответно от -7.9% и -1.3%.

Графика 14. Възвръщаемост на собствения капитал на ИП



¹⁶ Възвръщаемостта на собствения капитал е изчислена като съотношение на нетната печалба за тримесечието без натрупване към средната стойност на собствения капитал от началото и края на съответното тримесечие.

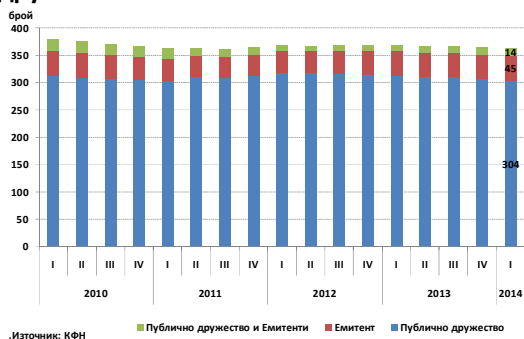
¹⁷ Съотношението активи към собствен капитал е изчислено като средна стойност на активите към средната стойност на собствения капитал от началото и края на съответното тримесечие.

Публични дружества и емитенти

Към края на март 2014 г. броят на публичните дружества и емитенти е 363. Допълнително емитираният дълг на основния пазар на БФБ през първото тримесечие на 2014 г. е 79.7 млн.лв. Пазарната капитализация нараства с ускорен темп от 15.5% на тримесечна база и достига до 8 963.7 млн. лв. в края на периода, компенсирайки напълно спада от предходното тримесечие. Сектор "Финансови и застрахователни дейности" остава с най-голяма пазарна капитализация, следван от сектор "Преработваща промишленост". Най-голям оборот е реализиран с книжа от сектор "Търговия; ремонт на автомобили и мотоциклети", което нарежда дружествата от този сектор на първо място по ликвидност през първото тримесечие на 2014 г.

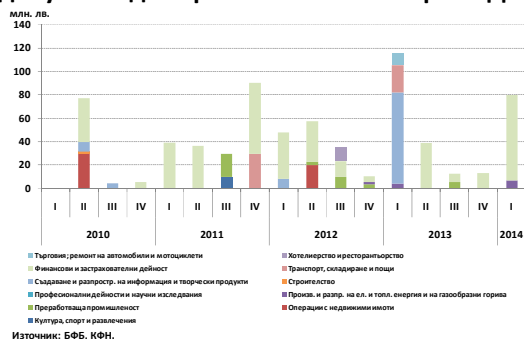
Общият брой на публичните дружества и емитенти намалява с 3 спрямо края на 2013 г. В структурно отношение публичните дружества се редуцират до 304, емитентите остават 45, а публичните дружества, които имат и емисии дългови ценни книжа нарастват до 14 към края на първото тримесечие на 2014 г.

Графика 15. Брой на публичните дружества и емитентите



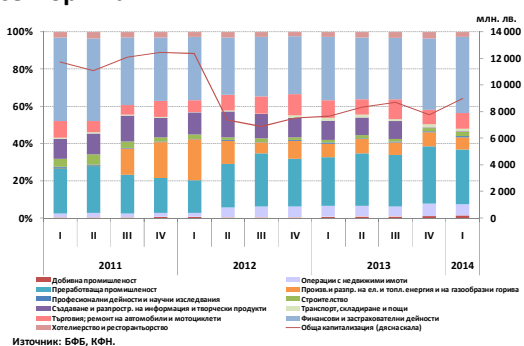
През първото тримесечие на 2014 г. има две емисии дългови ценни книжа новодопуснати до търговия на основния пазар на БФБ в сектор "Финансови и застрахователни дейности" с общ размер от 73.4 млн.лв. и две емисии в сектор "Производство и разпределение на електрическа и топлинна енергия и на газообразни горива" с общ размер 6.3 млн.лв.

Графика 16. Нови емисии облигации, допуснати до търговия на БФБ - София АД



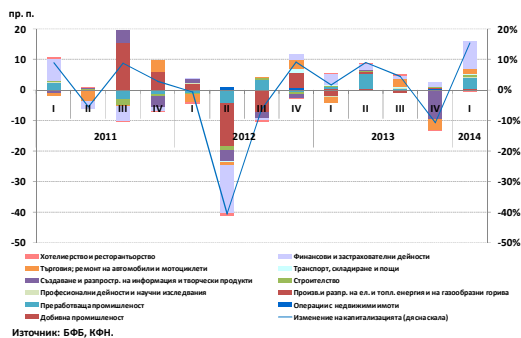
Пазарната капитализация на основния пазар на БФБ нараства с 15.5% на тримесечна база и достига до 8 963.7 млн.лв. към края на първото тримесечие на 2014 г. С най-голяма пазарна капитализация остава сектор "Финансови и застрахователни дейности" (3 683.9 млн.лв.), следван от сектор "Преработваща промишленост" (2 647.5 млн.лв.) и сектор "Търговия; ремонт на автомобили и мотоциклети" (741.5 млн.лв.).

Графика 17. Пазарна капитализация по сектори на БФБ



С най-съществен положителен принос за нарастването на оценката на публичните дружества през първото тримесечие на 2014 г. са сектор "Финансови и застрахователни дейности" (9.16 пр.п.), сектор "Преработваща промишленост" (3.24 пр.п.), "Търговия; ремонт на автомобили и мотоциклети" (1.59 пр.п.), сектор "Строителство" (0.89 пр.п.) и сектор "Добивна промишленост" (0.47 пр.п.). Спад в пазарната капитализация през първото тримесечие на 2014 г. имат единствено сектор "Хотелиерство и ресторантьорство" (отрицателен принос от -0.51 пр.п.) и сектор "Създаване и разпространение на информация и творчески продукти" (отрицателен принос от -0.003 пр.п.).

Графика 18. Принос на изменението на пазарната капитализация по сектори на БФБ

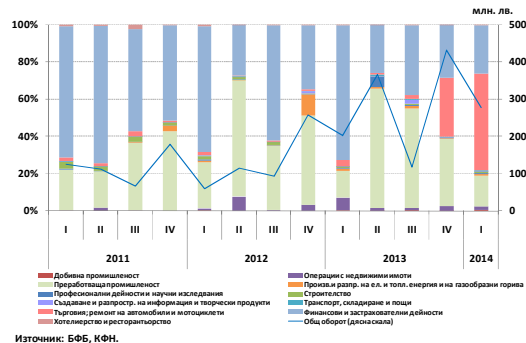


Реализираният оборот на основния пазар на БФБ се увеличава с 37.8% спрямо същото тримесечие на 2013 г. и за първото тримесечие на 2014 г. възлиза на 277.7 млн.лв. Въпреки това спрямо четвъртото тримесечие на 2013 г. оборотът на основния пазар на БФБ отбелязва спад поради традиционно по-ниската инвеститорска активност в началото на годината.

За второ поредно тримесечие сектор "Търговия; ремонт на автомобили и мотоциклети" се представя изключително добре и заема челното място по оборот през първото тримесечие на 2014 г., изпреварвайки традиционно характеризиращите се с висока ликвидност сектори "Финансови и застрахователни дейности" и "Преработваща промишленост". Това определя и

значително по-високата стойност на коефициента на ликвидност¹⁸ за сектор "Търговия; ремонт на автомобили и мотоциклети" от 21.2% спрямо сектор "Финансови и застрахователни дейности", който заема второто място по ликвидност за първото тримесечие на 2014 г. с коефициент от 2.16%.

Графика 19. Оборот по сектори на БФБ



¹⁸ Коефициентът на ликвидност е изчислен като оборотът е разделен на средната стойност на пазарната капитализация към края на предходното и текущото тримесечие.

Таблица 1. Коефициенти на обръщаемост по сектори (%)

Сектор	2010		2011				2012				2013				2014
	III	IV	I	II	III	IV	I	II	III	IV	I	II	III	IV	I
Добивна промишленост	0.1%	0.2%	0.4%	0.6%	0.3%	0.1%	0.2%	0.1%	0.1%	0.1%	1.7%	0.9%	0.7%	1.1%	1.8%
Операции с недвижими имоти	0.5%	0.7%	0.0%	0.7%	0.0%	0.0%	0.3%	2.7%	0.1%	2.0%	3.1%	1.0%	0.3%	2.2%	0.9%
Преработваща промишленост	1.0%	1.2%	1.0%	0.8%	0.9%	3.2%	0.6%	3.7%	1.7%	6.3%	1.5%	10.8%	2.6%	6.4%	1.8%
Произв. и разпр. на ел. и топл. енергия и на газообразни горива	0.0%	0.0%	0.0%	0.0%	0.0%	0.3%	0.0%	0.0%	0.0%	5.3%	0.4%	0.5%	0.3%	0.3%	0.5%
Професионални дейности и научни изследвания	1.0%	0.6%	1.2%	0.2%	0.3%	0.2%	0.6%	1.0%	0.2%	0.8%	1.6%	49.2%	0.8%	1.8%	3.5%
Строителство	0.4%	2.3%	0.9%	0.5%	0.4%	1.0%	0.4%	0.9%	1.2%	0.6%	1.5%	0.9%	0.8%	0.7%	1.2%
Създаване и разпротр. на информация и творчески продукти	0.0%	0.0%	0.0%	0.0%	0.0%	0.0%	0.0%	0.0%	0.0%	0.4%	0.0%	0.0%	0.3%	0.3%	1.4%
Транспорт, складиране и пощи	0.0%	1.5%	0.0%	0.0%	0.1%	0.0%	0.3%	0.6%	0.1%	1.1%	0.1%	2.1%	0.5%	0.5%	1.2%
Търговия; ремонт на автомобили и мотоциклети	0.2%	0.2%	0.2%	0.2%	0.3%	0.2%	0.1%	0.1%	0.1%	0.3%	0.9%	0.5%	0.3%	17.6%	21.2%
Финансови и застрахователни дейности	0.7%	5.1%	1.8%	1.6%	0.8%	2.1%	0.9%	1.0%	2.5%	3.9%	5.9%	3.5%	1.6%	4.2%	2.2%
Хотелиерство и ресторантьорство	1.0%	0.3%	0.3%	0.1%	0.4%	0.2%	0.2%	0.1%	0.1%	0.2%	0.4%	0.1%	0.2%	0.1%	0.3%

Източник: БФБ, КФН.

Застрахователен пазар

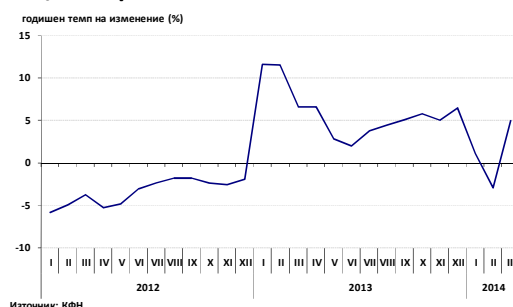
В края на март 2014 г. общият брой на лицензираните застрахователи със седалище в Република България е 46. От тях 29 са общозастрахователни дружества, 14 - животозастрахователни дружества и 2 - животозастрахователни кооперации. Броят на общозастрахователните дружества нараства в сравнение със същия период на 2013 г. в резултат от въведените през август 2012 г. законодателни промени и процеса по прелицenziране на дружествата, извършващи дейност по доброволно здравно осигуряване.

Брутният премиен приход, реализиран от застрахователите със седалище в Република България към края на март 2014 г., възлиза на 446 млн.лв., като се отчита ръст от 6.7% на годишна база при 7.8% за същия период на 2013 година. Премийният приход по животозастраховане отчита ръст от 14.8% на годишна база при ръст от 14.1% за същия период на 2013 г. Положителен прираст отбелязва също и брутният премиен приход, записан от застрахователите по общо застраховане към края на първо тримесечие на 2014 г. – с 5.0% на годишна база и абсолютна стойност от 362 млн.лв. спрямо ръст от 6.6% на годишна база в края на същия период на 2013 г.

Общо застраховане

Брутният премиен приход по общо застраховане през първо тримесечие на 2014 г. нараства спрямо същия период на предходната година. В края на март 2014 г. той възлиза на 362 млн.лв., като десет от дружествата, извършвали дейност по общо застраховане и през предходните години, отчитат положителен прираст на годишна база.

Графика 20. Брутен премиен приход по общо застраховане

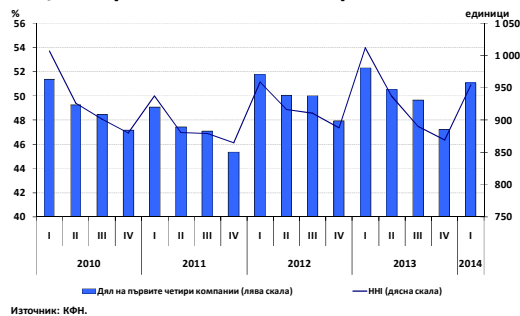


Пазарът на застрахователни услуги в края на първо тримесечие на 2014 г. се определя като силно конкурентен. Стойността на индекса на Херфиндал-Хиршман (ННН)¹⁹ намалява спрямо същия

¹⁹ Индексът Херфиндал – Хиршман (ННН) се изчислява като сума на квадратите на пазарния дял на всеки участник на пазара, като неговата стойност варира между 0 и 10 000. При стойност под 1 000 единици пазарът се определя като силно конкурентен, между 1 000 и 1 800 единици – умерена

период на 2013 г. и в края на първото тримесечие на 2014 г. достига 955 единици, което отразява съответно намаляване на концентрацията в застрахователния сектор. Пазарният дял на четирите дружества с реализиран най-висок премиен приход²⁰ към края на първо тримесечие на 2014 г. намалява на 51.1% при 52.3% в края на първо тримесечие на 2013 г.

Графика 21. Концентрация на общозастрахователния пазар



Източник: КФН.

В структурата на портфейла на дружествата по общо застраховане към края на първо тримесечие на 2014 г. продължават да доминират автомобилните застраховки с дял от 70.8%, като отчитат ръст от 0.8% на годишна база при ръст от 4.3% за същия период през 2013 г. Застраховка „ГО, свързана с притежаването и използването на МПС“ заема дял от 42.4%, а застраховка „Сухопътни превозни средства, без релсови превозни средства“ съответно 28.4%.

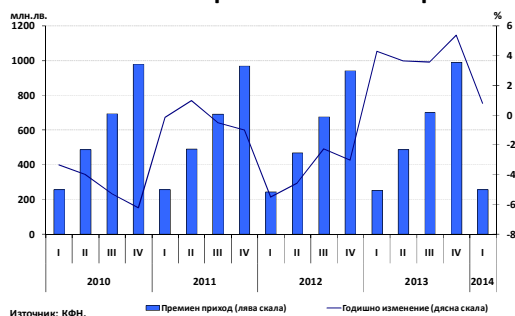
Графика 22. Структура на brutния премиен приход по общо застраховане по видове застраховки за първото тримесечие на 2014 г.



Източник: КФН.

Бележка: *Автомобилно застраховане включва застраховки "Сухопътни превозни средства, без релсови превозни средства" и "ГО, свързана с притежаването и използването на МПС"; **Плавателни съдове включва застраховки "Плавателни съдове (морски, речни и по езера и канали)" и "ГО, свързана с притежаването и използването на плавателни съдове"; ***Летателни апарати включва застраховки "Летателни апарати" и "ГО, свързана с притежаването и използването на летателни апарати".

Графика 23. Премиен приход по автомобилно застраховане в България



Източник: КФН.

Бележка: Данните включват застраховки „Сухопътни превозни средства, без релсови превозни средства“ и „ГО, свързана с притежаването и използването на МПС“.

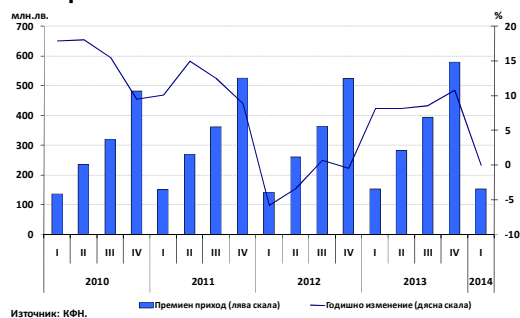
Автомобилното застраховане продължава да е най-голямата линия на бизнес освен у нас и заема дял от 71% от премиения приход по общо застраховане. Реализираният премиен приход по застраховка „ГО, свързана с притежаването и използването на МПС“ през първо тримесечие на 2014 г. остава относително непроменен спрямо предходната година и възлиза на 153 млн.лв. Премиеният приход по застраховка „Гражданска отговорност“ на автомобилистите възлиза на 151.5 млн.лв., по гранична застраховка „Гражданска отговорност на автомобилистите“ – на 0.8 млн.лв., по

конкурентна среда, а над 1 800 единици – пазарът се характеризира със силна концентрация.

²⁰ Това са ЗАД „Булстрад Виена Иншурънс Груп“ АД, ЗК „Лев инс“ АД, ЗАД „Армеец“ АД и „ДЗИ-Общо застраховане“ ЕАД.

застраховка „Гражданска отговорност на превозвача“ – на 0.6 млн.лв. и по застраховка „Гражданска отговорност за трети държави („Зелена карта“)“ – на 0.1 млн.лв.

Графика 24. Премиен приход по застраховка „ГО, свързана с притежаването и използването на МПС“ в България



Към края на март 2014 г. реализираният премиен приход по застраховка „Сухопътни превозни средства, без релсови превозни средства“ възлиза на 102.4 млн.лв. и се повишава с 2.5% на годишна база при спад от -1.2% за същия период на 2013 г.

Имуществените застраховки („Пожар и природни бедствия“ и „Други щети на имущество“) заемат дял от 14.6% от brutния премиен приход. Реализираният премиен приход по застраховки „Пожар и природни бедствия“ и „Други щети на имущество“ възлизат на 52.5 млн.лв., като се отбелязва спад в размер на -4.4% на годишна база.

Записаният премиен приход по финансовите застраховки („Кредити“, „Гаранции“, „Разни финансови загуби“ и „Правни разноски“) към края на март 2014 г. възлиза на 4.3 млн.лв. и достига положително изменение от 12.2% в края на първо тримесечие на 2014 г. на годишна база. Повишение в премийния приход сред финансовите застраховки се наблюдава при застраховка на „Разни финансови загуби“ с 36.1% на годишна база и абсолютна стойност от 1.7 млн.лв. при 1.2 млн.лв. за същия период на миналата година. По застраховка „Кредити“ също се наблюдава ръст в размер на 21.2% или 2.5 млн.лв.,

както и по застраховка „Правни разноски (правна защита)“ от 2.7% (1 млн.лв.). Спад на премиите на годишна база се отчита по застраховка „Гаранции“ в размер на -79.8% (89.6 млн. лв.). В края на март 2014 г. посочените застраховки заемат дял от 1.2% в общия премиен приход в сектора.

Към първо тримесечие на 2014 г. отстъпените премии на презастрахователи представляват 17.3% от brutния премиен приход, реализиран в сектора, и са в размер на 62.5 млн.лв.

Значителен ръст от над 100% на годишна база се наблюдава при застраховка „Заболяване“, което се дължи на премийния приход, реализиран от прелицензираните през 2013 г. здравноосигурителни дружества, както и прехвърлянето на портфейла на здравноосигурително дружество „Дженерали Закрила Здравно Осигуряване“ АД на „Дженерали Застраховане“ АД. В абсолютна стойност премийният приход по този тип застраховка през първо тримесечие на 2014 е 12.1 млн. лв., докато през същия период на 2013 г. е едва 115 хил. лв.

Към края на март 2014 г. изплатените обезщетения по общо застраховане са в размер на 165 млн.лв., като се отчита спад от -3.5% на годишна база. Този спад се дължи на намаление в изплатените обезщетения по пет вида застраховки, най-голямото от които е по застраховка „Релсови превозни средства“ (-92.3%). Възстановените суми по презастрахователни договори възлизат на 18 млн.лв., което е 10.9% от изплатените през първото тримесечие на 2014 г. обезщетения от застрахователите по общо застраховане.

Графика 25. Структура на изплатените обезщетения по общо застраховане по видове застраховки за първото тримесечие на 2014 г.



Източник: КФН.

Бележка: *Автомобилно застраховане включва застраховки "Сухопътни превозни средства, без релсови превозни средства" и "ГО, свързана с притежаването и използването на МПС"; **Плавателни съдове включва застраховки "Плавателни съдове (морски, речни и по езера и канали)" и "ГО, свързана с притежаването и използването на плавателни съдове"; ***Летателни апарати включва застраховки "Летателни апарати" и "ГО, свързана с притежаването и използването на летателни апарати".

Най-голям относителен дял в структурата на изплатените обезщетения по видове застраховки заемат автомобилните застраховки („Сухопътни превозни средства, без релсови превозни средства“ и „ГО, свързана с притежаването и използването на МПС“) с общ дял от 85.4%, следвани от имуществените застраховки („Пожар и природни бедствия“ и „Други щети на имущество“) с дял от 5.5%.

Най-голямо увеличение в размера на изплатените обезщетения на годишна база през разглеждания период на 2014 г. се отчита по застраховка „Заболяване“, следвани от застраховка „Обща гражданска отговорност“ и „Застраховка на плавателни съдове“.

Изплатените обезщетения по финансови застраховки в края на март 2014 г. отчитат намаление на годишна база в размер на -67.7%, дължащо се на спад и при трите вида финансови застраховки: по застраховка „Гаранции“ (-98.7%), по застраховка „Разни финансови загуби“ (-72.8%) и по застраховка „Кредити“ (-41.9%).

Брутният коефициент на щетимост в края на март 2014 г. се увеличава на 51.8% при 48.4% година по-рано. Най-висок е коефициентът по застраховка “Заболяване” (64.7%), следван от застраховка „Сухопътни превозни средства, без релсови превозни

средства” (62.6%). В стойностите на коефициента по застраховка “Заболяване” се наблюдава скок поради включване на предявените претенции пред прелицензираните здравноосигурителни дружества в общозастрахователни дружества.

Таблица 2. Брутен коефициент на щетимост (%)

	Март.13	Март.14
Злополука	21.5	32.4
Заболяване	28.5	64.7
Сухопътни превозни средства, без релсови превозни средства	66.2	62.6
Релсови превозни средства	-0.8	0.1
Летателни апарати	43.1	4.1
Плавателни съдове	85.2	55.7
Товари по време на превоз	27.7	16.3
Пожар и природни бедствия	16.2	39.2
Други щети на имущество	12.4	19.4
ГО, свързана с притежаването и използването на МПС	55.9	58.3
ГО, свързана с притежаването и използването на летателни апарати	5.9	0.5
ГО, свързана с притежаването и използването на плавателни съдове	-127.7	-128.7
Обща гражданска отговорност	20.5	8.6
Кредити	15.0	31.7
Гаранции	-158.7	42.1
Разни финансови загуби	49.3	27.0
Правни разноски	0.0	0.0
Помощ при пътуване	36.6	41.8
Общо	48.4	51.8

Коефициентът на разходите в края на първо тримесечие на 2014 г. също се увеличава на 35.4% при 33.5% година по-рано. Той продължава да е най-висок по застраховка „Правни разноски“ (152.6%), като нараства с 37.5 пр.п спрямо стойността му година по-рано. Размерът на извършените разходи е повече от 50% от премийния приход, реализиран по застраховка „Кредити“, „Помощ при пътуване“, „Разни финансови загуби“ и „Други щети на имущество“.

Таблица 3. Брутен коефициент на разходи (%)

	Март.13	Март.14
Злополука	46.5	46.4
Заболяване	42.8	25.3
Сухопътни превозни средства, без релсови превозни средства	42.4	42.5
Релсови превозни средства	27.8	23.1
Летателни апарати	10.9	12.3
Плавателни съдове	38.3	41.9
Товари по време на превоз	43.1	40.6
Пожар и природни бедствия	40.0	42.2
Други щети на имущество	55.2	51.4
ГО, свързана с притежаването и използването на МПС	23.2	27.0
ГО, свързана с притежаването и използването на летателни апарати	11.0	9.7
ГО, свързана с притежаването и използването на плавателни съдове	20.5	20.2
Обща гражданска отговорност	31.7	33.3
Кредити	17.8	77.2
Гаранции	32.6	36.8
Разни финансови загуби	62.1	57.9
Правни разноски	111.0	152.6
Помощ при пътуване	65.6	59.4
Общо	33.5	35.4

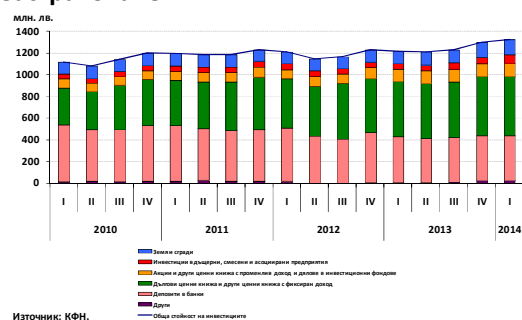
Брутният комбиниран коефициент, отразяващ съотношението на общата сума на изплатените обезщетения и разходите за дейността към премийния приход се увеличава с 6.4 пр.п. на годишна база и към края на март 2014 г. достига 87.2%. Стойността му надхвърля 100% по застраховките „Правни разноски (правна защита)“ (152.6%), по застраховка „Кредити“ (108.8%), „Сухопътни превозни средства, без релсови превозни средства“ (105.1%) и „Помощ при пътуване“ (101.2%). Значително подобрение бележат коефициентите по застраховка „Летателни апарати“, като намалява от 54.0% до 16.3% на годишна база, и по застраховка „ГО, Свързана с използването и притежаването на летателни апарати“ (със спад от 39.3 пр.п.). Подобрение се наблюдава и по застраховка „Обща гражданска отговорност“, където коефициентът спада от 52.2% до 41.9%. В края на първо тримесечие на 2014 г. коефициентът бележи отрицателни стойности единствено по застраховка „ГО, свързана с притежаването и използването на плавателни съдове“ (-108.6%).

Таблица 4. Брутен комбиниран коефициент (%)

	Март.13	Март.14
Злополука	68.0	78.8
Заболяване	71.3	90.0
Сухопътни превозни средства, без релсови превозни средства	108.6	105.1
Релсови превозни средства	27.0	23.2
Летателни апарати	54.0	16.3
Плавателни съдове	123.5	97.7
Товари по време на превоз	70.7	57.0
Пожар и природни бедствия	56.1	81.3
Други щети на имущество	67.6	70.8
ГО, свързана с притежаването и използването на МПС	79.2	85.3
ГО, свързана с притежаването и използването на летателни апарати	16.9	10.3
ГО, свързана с притежаването и използването на плавателни съдове	-107.2	-108.6
Обща гражданска отговорност	52.2	41.9
Кредити	32.8	108.8
Гаранции	-126.1	78.9
Разни финансови загуби	111.4	85.0
Правни разноски	111.0	152.6
Помощ при пътуване	102.1	101.2
Общо	82.0	87.2

Активите на общозастрахователните дружества към края на март 2014 г. нарастват на годишна база с 8.5% и достигат 2 105 млн.лв. Стойността на инвестициите на тези дружества също нараства с 8.8% на годишна база, като в края на март 2014 г. възлиза на 1 324 млн.лв. и заема дял от 63.5% от общата сума на активите. В структурата на агрегирания инвестиционен портфейл на дружествата най-голям дял заемат държавните ценни книжа (28.1%), като в края на март 2014 г. стойността на инвестициите в ДЦК е 444 млн.лв.

Графика 26. Динамика на инвестиционния портфейл на дружествата по общо застраховане



През разглеждания период продължава да се увеличава дялът на акциите и други ценни книжа с променлив доход и дялове в инвестиционни фондове спрямо общия инвестиционен портфейл (с 9.5% на годишна база). Увеличение се

наблюдава и при дела на инвестициите в дъщерни, смесени и асоциирани предприятия, в които дружествата имат дялово участие (с 5.7%) и при дела на инвестициите в земя и сгради (с 10.5%). Намаление към края на март 2014 г. в сравнение с дела през същия период на 2013 г. има делът на инвестициите в дългови ценни книжа и други ценни книжа с фиксиран доход, както и в дела на инвестициите в депозити в банки.

Собственият капитал на застрахователите по общо застраховане се увеличава с 14.1% на годишна база, като в края на март 2014 г. възлиза на 631 млн.лв. Ръстът по този параметър се дължи на прелицензирането на здравноосигурителните дружества в застрахователи по общо застраховане, а ако се разгледа изменението на собствения капитал без тяхно участие, той се повишава едва с 0.4% на годишна база.

Всички дружества по общо застраховане разполагат с необходимите собствени средства, намалени с нематериалните активи, за покритие на границата си на платежоспособност. Границата на платежоспособност на тези дружества в края на март 2014 г. достига 222 млн.лв., а гаранционният им капитал възлиза на 735 млн.лв. Покритието на границата на платежоспособност в края на март 2014 г. се изчислява на 231.5%.

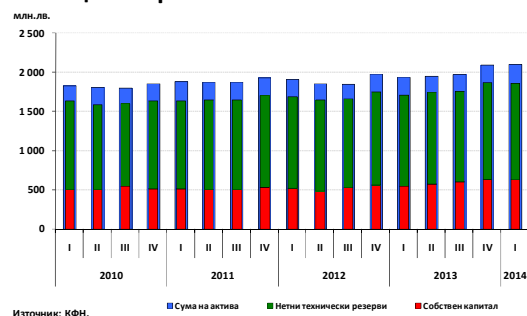
Размерът на брутните технически резерви, заделени от общозастрахователните дружества, в края на март 2014 г. нараства с 6.0% и достига 1 574 млн.лв., а нетните технически резерви също се увеличават с 6.0% на годишна база и достигат 1 232 млн.лв. Резервът за предстоящи плащания заема най-голям дял от 58.9% в брутните технически резерви и към края на март 2014 г. се увеличава на годишна база и възлиза на 927 млн.лв.

Размерът на пренос-премийния резерв в края на периода възлиза на 537 млн.лв., като нараства с 1.9% на годишна база. Размерът на резерва за неизтекли рискове нараства с 34.2% на годишна база и в края на март 2014 г. възлиза на 14 млн.лв. Размерът на резерва за бонуси и отстъпки възлиза на 6 млн.лв. и намалява с -10.4% на

годишна база. В края на първо тримесечие на 2014 г. дружествата по общо застраховане са заделили други резерви в размер на 84 млн.лв., при 58 млн.лв. към първо тримесечие на 2013 г.

През разглеждания период сумата на нетните техническите резерви в сектора по общо застраховане нараства с 6.0%, докато сумата на активите и собствения капитал продължават да нарастват съответно с 8.5% и 14.1%.

Графика 27. Активи, собствен капитал и нетни технически резерви на дружествата по общо застраховане.



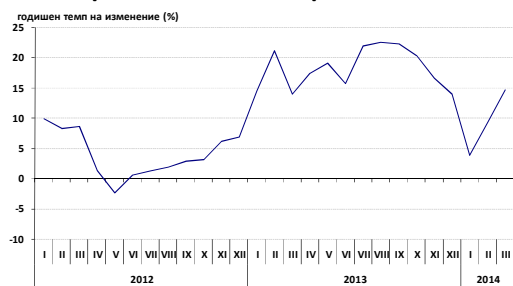
В края на март 2014 г. дружествата в сектора по общо застраховане отчитат положителен технически резултат от 9.1 млн.лв. при 15.7 млн.лв. в края на същия период на 2013 г. Възвръщаемостта на активите за разглеждания период намалява с -2.6 пр.п. в сравнение с възвръщаемостта година по-рано и края на март 2014 г. възлиза на 0.8%. Възвръщаемостта на собствения капитал намалява със -7.4 пр.п. и в края на март 2014 г. възлиза на 2.7%.

Реализираните приходи от инвестиции от общозастрахователните дружества възлизат на 22 млн.лв., като се увеличават с 41.5% на годишна база в сравнение с приходите от инвестиции през първо тримесечие на 2013 г. Разходите по инвестиции намаляват с -20.2% на годишна база в сравнение с отчетените към края на март 2014 г. и възлизат на 7 млн.лв., 58.3% от които са отрицателни разлики от преоценка на стойността на инвестициите, 22.8% са разходите по управление на инвестиции и 18.9% са загубите от реализация на инвестиции.

Животозастраховане

Брутният премиен приход, записан от животозастрахователите през първо тримесечие на 2014 г., отчита нарастване от 14.8% на годишна база и възлиза на 84 млн.лв. Този ръст е съпоставим с нарастване на премиения приход от 14.1% на годишна база през същия период на предходната година.

Графика 28. Брутен премиен приход, реализиран от животозастрахователите



Източник: КФН.

Спад на премиения приход на годишна база към края на първо тримесечие на 2014 г. отчитат само два от животозастрахователите. Техният съвкупен пазарен дял възлиза на 0.9%, като към края на същия период на 2013 г. пазарният дял на животозастрахователите с отрицателен годишен темп на прираст е бил 31.5%.

През първото тримесечие на 2014 г. броят на действащите договори се покачва с 1.0% на годишна база и възлиза на 961 хил. при 952 хил. през същия период на предходната година. Новосключените договори също се увеличава с 0.8% на годишна база и възлизат на 87 хил.

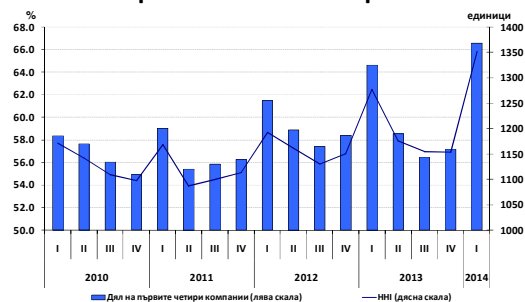
Записаните премии по новосключените договори през първото тримесечие на 2014 г. нарастват с 11.3% на годишна база и възлизат на 39 млн.лв. при 35 млн.лв. за същия период на предходната година.

Съвкупният пазарен дял на четирите животозастрахователни дружества, реализирали най-висок премиен приход²¹

²¹ Това са ЗАД „Булстрад Живот Виена Иншурънс Груп“ АД, ЗАД „Алианц България Живот“ АД, „ДЗИ-Животозастраховане“ ЕАД и ЗК „Уника Живот“ АД.

през първо тримесечие на 2014 г. се увеличава на годишна база и към края на периода достига най-високата за последните седем години стойност и се изчислява на 66.6% при 64.6% през първо тримесечие на 2013 г. В края на отчетния период индексът Херфиндал – Хиршман (ННІ) също е най-високият за последните седем години и достига 1352 единици.

Графика 29. Концентрация на животозастрахователния пазар



Източник: КФН.

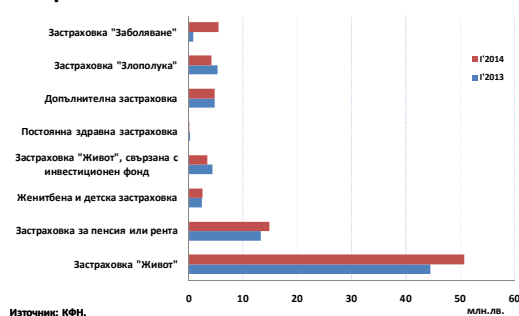
Всички видове застраховки, реализирани от животозастрахователните дружества, отбелязват ръст в края на първо тримесечие спрямо същия период на 2013 г. с изключение на „Постоянна здравна застраховка“, застраховка „Живот“, свързана с инвестиционен фонд и застраховка „Злополука (вкл. производствени злополуки и професионални заболявания)“.

По отношение на структурата на портфейла на животозастрахователите по видове застраховки към края на март 2014 г. не се наблюдава съществена промяна в сравнение със същия период на 2013 г. и основен дял в нея продължават да заемат застраховка „Живот“ (59.2%) и „Застраховка за пенсия и рента“ (17.3%). Повечето видове застраховки отчитат нарастване на премиения приход. Най-голям ръст на годишна база се наблюдава при застраховка „Заболяване“ (566.3%), която увеличава около пет пъти дела си в структурата на животозастраховките спрямо предходната година.

В края на март 2014 г. застраховка „Живот“, която обхваща смесена застраховка „Живот“ и рисковата застраховка „Живот“ (с покрит само риска

„смърт“) отчита ръст от 14.0% на годишна база, следвана от ръста на записания премиен приход по „Застраховка пенсия или рента“ (11.8%), „Женитбена и детска застраховка“ (2.8%) и „Допълнителна застраховка“ (1.7%). Продължава тенденцията на намаление на брутния премиен приход по „Постоянна здравна застраховка“ и към март 2014 г. достига (-50.3%). Отрицателен ръст отчита и брутният премиен приход по застраховка „Живот“, свързана с инвестиционен фонд, който към края на март 2014 г. намалява с (-24.3%) спрямо същият период на предходната година и по застраховка „Злополука“ (-21.5%).

Графика 30. Брутен премиен приход в животозастраховането по видове застраховки



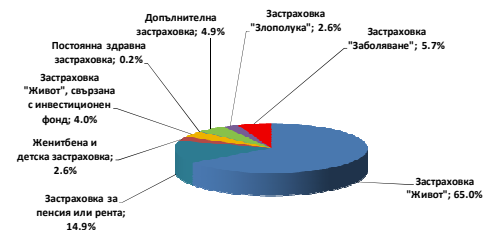
Отстъпените на презастрахователи премии от животозастрахователите през първо тримесечие на 2014 г. възлизат на 3.8 млн.лв. и представляват 4.6% от брутния премиен приход в сектора. В структурата на отстъпените премии на презастрахователи по видове застраховки с най-голям относителен дял е „Допълнителна застраховка“ с дял от 29.4%, следвана от застраховка „Живот и рента“ и „Заболяване“ с дялове съответно от 24.7% и 24.2%.

През първо тримесечие на 2014 г. изплатените суми и обезщетения от животозастрахователите възлизат на 32 млн.лв. по общо 30 хил. броя искове, при изплатени 29 млн.лв. през същия период на 2013 г. по общо 17 хил. броя искове. Най-голям дял в тях имат изплатените претенции по договори с изтекъл срок или настъпил падеж (47.6%) и по откупените

(изцяло или частично) застрахователни договори (24.4%), следвани от изплатените суми и обезщетения по други искове (17.1%) и изплатените претенции при смърт (10.9%). Спрямо края на март 2013 г. се отчита ръст в броя на исковете със 76.3%, дължащ се на скок в броя на други обезщетения. Ръст в размер на 8.4% се наблюдава и по изплатените през първото тримесечие на годината суми и обезщетения.

В общата структура на изплатените претенции най-голям е дялът на застраховка „Живот“ (65.2%), в рамките на която 85.7% от плащанията са по смесена застраховка „Живот“. Следващи по относителен дял са застраховките за пенсия и рента (15.0%), застраховка „Заболяване“ (5.5%), „Допълнителна застраховка“ (5.0%) и „Живот“, свързана с инвестиционен фонд (4.0%).

Графика 31. Структура на изплатените претенции от животозастрахователите по видове застраховки в края на март 2014 г.



Откупи са отчетени по застраховки „Живот“ и рента, „Живот“, свързана с инвестиционен фонд, и „Женитбена и детска застраховка“, като общата им стойност намалява с -15.9% на годишна база и възлиза на 7.7 млн.лв. при 9.1 млн.лв. към края на март 2013 г. Към края на март 2014 г. броят на откупите възлиза на 2.6 хил. при 2.9 към края на март предходната година. Откупните стойности по застраховка „Живот“ и рента и „Живот“, свързана с инвестиционен фонд намаляват с над -10%, докато по застраховка „Женитбена и детска застраховка“ се увеличават с 11.1% на годишна база.

Възстановените суми и обезщетения по презастрахователни договори възлизат на 1.2 млн.лв., което е 3.9% от изплатените през периода претенции по животозастраховане.

Разходите, извършени от животозастрахователите във връзка с осъществяване на дейността им в края на март 2014 г. нарастват с 15.6% на годишна база и възлизат общо на 24.0 млн.лв., което представлява 28.6% от brutния премиен приход, реализиран за периода.

Извършените разходи, свързани с дейността по застраховки „Живот“ и рента преобладават с дял от 67.9%, следвани от разходите по застраховка „Злополука“ – с дял от 10.4%, „Допълнителна застраховка“ – съответно със 7.9% и застраховка „Заболяване“ - 7.1%.

Общата сума на активите в животозастрахователния сектор се увеличава с 9.9% на годишна база и в края на март 2014 г. възлиза на 1 226 млн.лв. Стойността на инвестициите на животозастрахователите към края на първо тримесечие на 2014 г. е 980 млн.лв., което представлява 79.9% от общата сума на активите в сектора. В края на първото тримесечие на 2014 г. инвестициите отчитат ръст в размер на 12.0% спрямо края на март 2013 г.

Основен дял в общия инвестиционен портфейл на животозастрахователите към края на март 2014 г. заемат ценните книжа, издадени и гарантирани от държавата (40.9%), другите дългови ценни книжа и ценни книжа с фиксиран доход (15.9%), депозитите в банки (12.1%), инвестициите в акции и дялове на дъщерни, съвместни и асоциирани предприятия (11.0%).

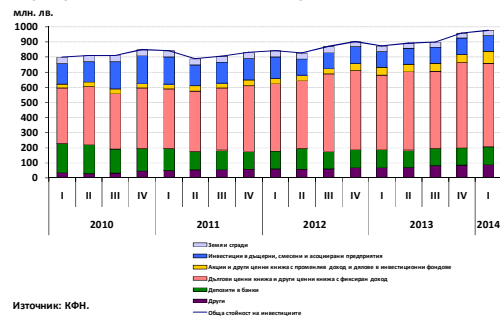
Най-голямо нарастване на годишна база се отчита в стойността на други дялови участия (с увеличение над 100%), следвани от акциите и други ценни книжа с променлив доход и дялове в инвестиционни фондове (46.5%), други заеми (27.3%) и депозити в цеденти (26.9%). Стойността на инвестициите в акции и дялове на дъщерни, съвместни и асоциирани предприятия на животозастрахователите се запазва с

незначително изменение от 0.7% на годишна база и към края на март 2014 г. възлизат на 108 млн.лв.

Стойността на инвестициите в земи и сгради също се изменя незначително, като намалява с -1.2% и възлиза на 33 млн.лв., а депозитите в банки се увеличават на годишна база с 0.1%.

Инвестициите в полза на полици по застраховка „Живот“, свързана с инвестиционен фонд, нарастват с 6.7% на годишна база и възлизат на 81 млн.лв. в края на март 2014 г.

Графика 32. Динамика на инвестиционния портфейл на животозастрахователите



Ангажираният в животозастрахователния сектор собствен капитал нараства с 4.2% на годишна база и към края на март 2014 г. възлиза на 345 млн.лв.

Общият размер на собствените средства в животозастрахователния сектор, намалени с нематериалните активи, възлиза на 224 млн.лв., а границата на платежоспособност на 54 млн.лв. Покритието на границата на платежоспособност със собствени средства, намалени с нематериалните активи, към края на март 2014 г. се изчислява на 413%, като всички дружества разполагат с достатъчно средства да гарантират изпълнение на дългосрочните си задължения.

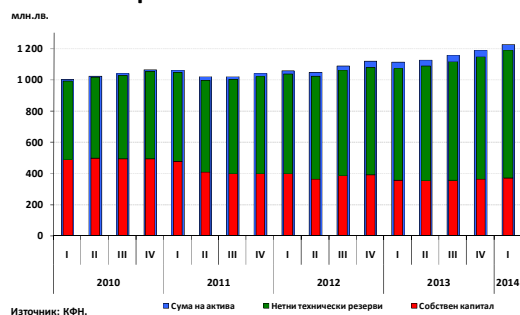
Брутните технически резерви, заделени от животозастрахователите към края на март 2014 г., нарастват с 14.3% на годишна база и възлизат общо на 759 млн.лв.

Основен дял в brutния размер на техническите резерви на

животозастрахователите заемат математическият резерв и резервът „Капитализирана стойност на пенсиите“, които възлизат съответно на 528 млн.лв. (69.6% от общия размер на резервите) и на 137 млн.лв. (18.0% от общия размер на резервите).

Математическият резерв нараства с 9.8% на годишна база, като в края на март 2014 г. увеличението е с 47.0 млн.лв. Капитализираната стойност на пенсиите нараства с 35.0 млн.лв. в сравнение с края на първо тримесечие на предходната отчетна година, което представлява увеличение с 34.3% на годишна база. Пренос-премийният резерв (47.1 млн. лв) и резервът за предстоящи плащания (37.1 млн. лв.) нарастват съответно с 24.2% и 11.0% на годишна база. Размерът на заделения към края на март 2014 г. резерв по застраховка "Живот", свързана с инвестиционен фонд, нараства със 10.6% на годишна база (с 5 млн.лв.) и достига 81 млн.лв. Резервът за бъдещо участие в дохода възлиза на 5.4 млн.лв., като нараства с 2.7% на годишна база.

Графика 33. Активи, собствен капитал и нетни технически резерви на животозастрахователите



Техническият резултат, постигнат от животозастрахователите в края на първо тримесечие на 2014 г., е положителен и

Осигурителен пазар

Към края на март 2014 г. нетните активи на фондовете за допълнително пенсионно осигуряване (ФДПО) достигат 7 225.2 млн.лв. Нарастването през първото тримесечие се дължи на brutните постъпления от осигурителни вноски по партидите на осигурените лица, които в края на март 2014 г. възлизат на 4.2 млн. души общо във всички фондове, и на положителния инвестиционен резултат от управляваните средства.

възлиза на 6.3 млн.лв. при 4.3 млн.лв., отчетен към март 2013 г. Общият нетен финансов резултат се запазва положителен, макар да намалява, и възлиза на 7.1 млн.лв. при отчетен отрицателен финансов резултат от 18.7 млн.лв. за същия период на 2013 г.

Приходите от инвестиции на животозастрахователите нарастват с 8.3% на годишна база и към края на март 2014 г. възлизат общо на 16.7 млн.лв., от които 15.4 млн.лв. са по техническата част на отчета за доходите, а 1.3 млн.лв. – по нетехническата. Увеличението се дължи на ръст в приходите от други инвестиции и в приходите от положителни разлики от преоценка на стойността на инвестициите. Разходите по инвестиции в сектора възлизат на 7 млн.лв., намалявайки с -75.6% на годишна база, дължащо се основно на загуби от реализация на инвестиции и разходи по управление на инвестициите. От тях 6.6 млн.лв. са по техническия отчет, а 0.4 млн.лв. по нетехническия отчет на животозастрахователите.

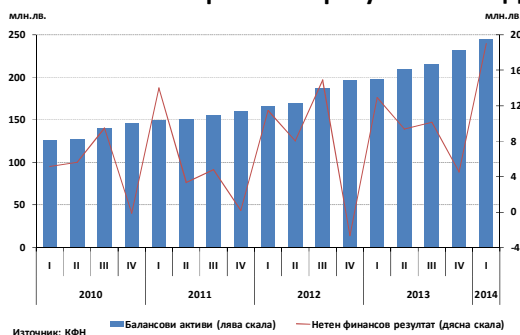
В състава на общите приходи от инвестиции 37.9% или 6.3 млн.лв. са приходи от други инвестиции, 34.4% или 5.7 млн.лв. са положителните разлики от преоценка стойността на инвестициите, 18.5% са печалбите от реализация на инвестиции, 4.8% са приходи от други инвестиции, 3.2% представляват печалби от реализацията на инвестиции и 1.2% приход от земя и сгради.

Отрицателните разлики от преоценка представляват 67.1% или 4.7 млн. лв. от разходите по инвестиции, 31.2% са загуби от реализация на инвестициите представляват (или 2.2 млн.лв. от разходите по инвестиции) и 1.7% представляват разходи по управление на инвестициите, включително лихви.

Пенсионноосигурителни дружества

Стойността на балансовите активи на пенсионноосигурителните дружества (ПОД) през първото тримесечие на 2014 г. запазва дългосрочния тренд на нарастване от последните години, като в края на периода достига 244.9 млн.лв. Това представлява увеличение с 23.9% спрямо края на същото тримесечие на предходната година. Сходна динамика се наблюдава при общия нетен финансов резултат на ПОД, който към края на март 2014 г. е 19.0 млн.лв. и се е увеличил с 6.1 млн.лв. или с 47.5% в сравнение със същия период на 2013 г.

Графика 34. Динамика на балансовите активи и нетния финансов резултат на ПОД



Традиционно и през първото тримесечие на 2014 г. ПОД продължават да поддържат сравнително високо равнище на капиталова адекватност. Средната стойност на капиталовата адекватност достига 297.4% към края на март, което значително надхвърля нормативно определената долна граница от 50% от минималния капитал. Показателят по отделни дружества варира в широки граници – между 57.4% и 774.8%. Размерът на собствения капитал, определен съгласно разпоредбите на Наредба № 10 от 26 ноември 2003 г. за изискванията към състава и структурата на собствения капитал (капиталовата база) на ПОД и към минималните ликвидни средства на ПОД и на управляваните от него ФДПО, е над 2.5 млн.лв., в съответствие с разпоредбите на чл. 121в, ал. 2 и ал. 4 на КСО.

Ликвидните средства на ПОД и управляваните ФДПО значително надвишават нормативно регламентирания минимален размер. Размерът на заделените със средства на ПОД резерви за гарантиране на минималната доходност във фондовете за допълнително задължително пенсионно осигуряване (ФДЗПО) към края на март 2014 г. е 75.0 млн.лв. и е в съответствие със законовите разпоредби, а средствата от резервите са инвестирани по нормативно установения ред.

Таблица 5. Капиталова адекватност и ликвидност на ПОД и ФДПО

	I'2013	I'2014
Капиталова адекватност на ПОД(%)	278.5	297.4
Ликвидност на ПОД (коэф.)	12.2	7.5
Ликвидност на УПФ (коэф.)	121.0	98.7
Ликвидност на ППФ (коэф.)	102.1	110.3
Ликвидност на ДПФ (коэф.)	87.5	62.3
Ликвидност на ДПФПС (коэф.)	97.2	48.9

Забележка: Показателите са изчислени като средно-аритметична от стойността на отделните ПОД/ФДПО
Източник: КФН.

Степента на покритие на регистрирания капитал се движи в широки граници между 49.6% и 397.1%. Средната стойност на показателя в края на първото тримесечие на 2014 г. е 180.6% спрямо 164.5% към края на същия период на 2013 г., т.е. отчетено е увеличение на степента на покритие на регистрирания капитал с 16.2 процентни пункта. При три от деветте ПОД се наблюдава намаление на стойността на показателя спрямо предходната година.

Рентабилността на собствения капитал се повишава с 1.8 пр.п. спрямо година по-рано. Диапазонът на рентабилността на собствения капитал по отделни ПОД се разширява, като най-ниската му стойност е (-13.9%), а най-високата е 26.7%.

Таблица 6. Анализ на собствения капитал на ПОД

	I'2013	I'2014
Степен на покритие на регистрирания капитал	164.5	180.6
Рентабилност на собствения капитал	6.9	8.7

Забележка: Данните са в проценти. Показателите са изчислени като средноаритметична от стойността на отделните ПОД/ФДПО.
Източник: КФН.

Степента на покритие на активите на управляваните ФДПО е в границите между 2.1% и 7.4%. Средната стойност на показателя към края на март 2014 г. намалява до 3.9% спрямо 5.1% към края на същия период на 2013 г. Отчетеното понижение от -1.2 пр.п. се дължи на намалението на стойността на този показател при по-голяма част от дружествата. Минимално увеличение на стойността на показателя (средно 0.3 пр.п.) се наблюдава при четири дружества.

Таблица 7. Анализ на активите на ПОД

	I'2013	I'2014
Степен на покритие на активите на ФДПО	5.1	3.9
Ръст на активите на ПОД	18.8	23.9

Забележка: Данните са в проценти. Коефициентът на покритие на активите е изчислен като средноаритметична от стойността на отделните ФДПО.
Източник: КФН.

Към края на първото тримесечие на 2014 г. само едно ПОД отчита отрицателна стойност на показателя "Ръст на активите на ПОД", а при всички други дружества тази стойност е положителна. Нарастването на активите на ПОД спрямо края на март 2013 г. е 23.9%, за сравнение за същия период година по-рано нарастването е било 18.8%. Стойността на показателя се увеличава в резултат на ускорения ръст при по-голяма част от дружествата спрямо същото тримесечие на 2013 г. За отделните дружества показателят за ръст на активите е в широки граници, между (-18.7%) и 38.6% в широки граници между (-9.6%) и 29.8%.

Таблица 8. Анализ на приходите и разходите на ПОД

	I'2013	I'2014
Ефективност на дейността на ПОД	140.0	164.9

Забележка: Данните са в проценти. Показателите са изчислени като средноаритметична от стойността на отделните ПОД/ФДПО.
Източник: КФН.

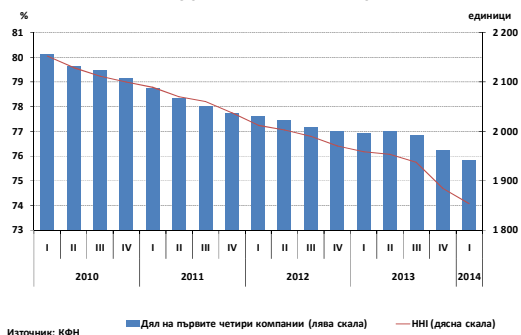
Към края на първото тримесечие на 2014 г. само едно дружество отчита текуща загуба от дейността. Средната стойност на показателя за ефективност на дейността на ПОД за разглеждания период е 164.9%, като спрямо същия период на 2013 г. се наблюдава увеличение от 24.9 пр.п. Тази динамика на ефективността се наблюдава при осем от дружествата, а при едно дружество се отчита намаление на показателя през разглеждания период. Стойността на показателя варира в границите между 41.2% и 247.3%.

В сравнение с края на първото тримесечие на 2013 г. приходите на ПОД формирани чрез такси и удържки от пенсионните фондове нарастват с 28.4%, като стойността им в края на март 2014 г. е 31.0 млн.лв.

Към края на март 2014 г. делът на първите четири компании на пазара на пенсионноосигурителни услуги²², според балансовите активи на управляваните ФДПО е на ниво 75.8%, като спрямо края на 2013 г. е регистрирано намаление от 0.4 пр.п. Низходящата тенденция относно концентрацията на пазара на допълнително пенсионно осигуряване, измерена чрез индекса на Херфиндал-Хиршман (НИИ), продължава и през текущия период, като се наблюдава известно ускоряване, и към края на първото тримесечие на 2014 г. достига стойност от 1854. Въпреки очертаната трайна тенденция на намаляване, пенсионноосигурителният пазар остава все още относително високо концентриран.

²² Това са ПОК „Доверие“ АД, ПОД „Алианс България“ АД, ПОК „Съгласие“ АД, ПОК „ДСК-Родина“ АД.

Графика 35. Концентрация на пенсионноосигурителния пазар



Фондове за допълнително пенсионно осигуряване

През първото тримесечие на 2014 г. размерът на балансовите активи на ФДПО нараства, което се дължи на постъпленията от осигурителни вноски и положителния резултат от инвестирането на средствата. През периода януари - март 2014 г. балансовите активи на ФДПО са се увеличили общо с 6.1% на тримесечна база, докато през същия период на 2013 г. балансовите активи нарастват с 4.7%.

Темпът на изменение на активите е различен по видове фондове, като при универсалните пенсионни фондове (УПФ) нарастването е 6.6%. Най-малък ръст се наблюдава при доброволните пенсионни фондове (ДПФ), където увеличението е с 3.8%. Нарастването на активите на единствения осъществяващ дейност доброволен пенсионен фонд по професионални схеми (ДПФПС) е най-значително (7.3%), което отчасти се дължи на ниската им абсолютна стойност.

Таблица 9. Ръст на балансовите активи на ФДПО (%)

	I'2013	I'2014
ОБЩО	4.7	6.1
УПФ	5.1	6.6
ППФ	3.8	5.0
ДПФ	2.5	3.8
ДПФПС	7.9	7.3

Забележка: Ръстът е изчислен в проценти за съответното тримесечие

Източник: КФН.

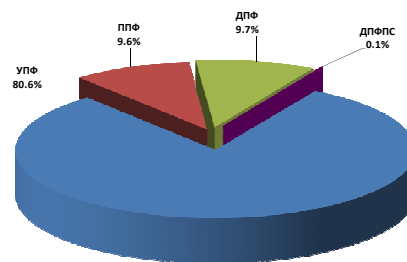
Пазарните дялове на отделните дружества на база размер на

управляваните активи на пенсионните фондове не се променят съществено. Пенсионноосигурителното дружество, което има най-голям пазарен дял, заема 28.5% по критерия балансови активи на управляваните ФДПО, а това с най-малък пазарен дял заема 0.7%.

В резултат на по-високите темпове на нарастване на балансовите активи на УПФ, делът им в общите балансови активи на ФДПО в края на март 2014 г. се разширява с 1.3 пр.п. за сметка на дяловете на ДПФ и професионалните пенсионни фондове (ППФ) в сравнение със същия период на предходната година. Към края на първото тримесечие на 2014 г. балансовите активи на универсалните пенсионни фондове заемат най-голям относителен дял (80.6%), следвани от доброволните (9.7%), професионалните (9.6%) и доброволния пенсионен фонд по професионални схеми (0.1%).

Към края на март 2014 г. нетните активи на ФДПО са в размер на 7 225.2 млн.лв. Те показват общата стойност на натрупаните средства на осигурените лица и представляват ключов индикатор за състоянието на системата за допълнително пенсионно осигуряване.

Графика 36. Структура на нетните активи по видове ФДПО в края на март 2014 г.

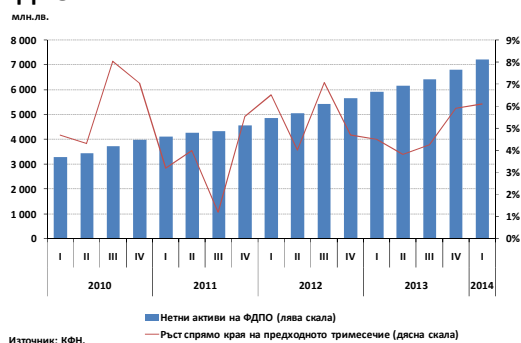


Източник: КФН.

Наблюдаваните тенденции при балансовите активи се отчитат и при нетните активи. През първото тримесечие на 2014 г. нетните активи на ФДПО нарастват с 6.1% на тримесечна база, като през същия период на 2013 г. регистрираното увеличение е 4.5%. Темпът на изменение на нетните активи през

първото тримесечие на 2014 г. се различава по видове фондове, като най-значителен е при ДПФПС (7.2%). Следвайки тенденцията на увеличение на нетните активи на ФДПО, през разглежданото тримесечие на 2014 г. отново се наблюдава ръст с 6.5%, 5.0% и 3.9% съответно за УПФ, ППФ и ДПФ. В структурно отношение традиционно най-голям относителен дял имат УПФ (80.6%), следвани от ДПФ (9.7%), ППФ (9.6%) и ДПФПС (0.1%).

Графика 37. Динамика на нетни активи на ФДПО



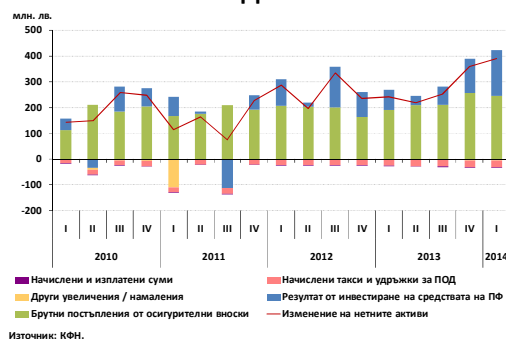
Източник: КФН.

Източниците за нарастване на нетните активи на ФДЗПО са брутните постъпления от осигурителни вноски и постигнатия положителен доход. За първото тримесечие на 2014 г. постъпленията от осигурителни вноски възлизат на 247.5 млн.лв. и формират 58.4% от увеличението на нетните активи. Другият източник на нарастване на нетните активи през тримесечието е реализираният положителен доход от инвестиране на акумулираните средства, който е в размер 176.2 млн.лв., или 41.6% от общото увеличение на нетните активи.

Намаленията на нетните активи на ФДЗПО през първото тримесечие се дължат основно на начислените такси и удръжки за ПОД. За тримесечието те възлизат на 27.2 млн.лв. или 79.4% от общата стойност на намаленията. Прехвърлените средства към НОИ, към пенсионния резерв и други през тримесечието са в размер 4.5 млн.лв. или 13.1% от общата сума на намаленията. Останалите 7.5% или 2.6 млн.лв. са намаления в резултат на начислените и

изплатени суми на осигурени лица, пенсионери и техните наследници.

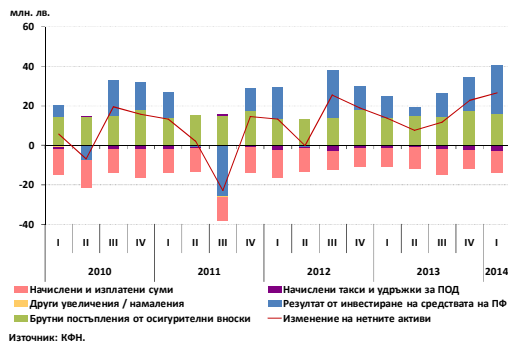
Графика 38. Динамика на изменението на нетните активи на ФДЗПО



Нетните активи на доброволните ФДПО (ФДДПО) нарастват в резултат основно на реализирания положителен доход от инвестиране на натрупаните средства на осигурените лица. За тримесечието те възлизат на 24.6 млн.лв. и формират 60.9% от общата стойност на увеличението. Останалите 39.1% (15.8 млн.лв.) са в резултат на постъпленията от осигурителни вноски.

Намалението в стойността на нетните активи през тримесечието се дължи основно на плащания към осигурени лица, пенсионери и техните наследници под формата на пенсии, начислени или изплатени средства. Размерът на плащанията през тримесечието е 11.0 млн.лв. и формират 78.9% от общата стойност на намаленията. Намаленията, дължащи се на начислени такси и удръжки за ПОД, възлизат на 2.8 млн.лв. или 20.1% от съвкупното намаление. Останалите 1.0% са основно средства за превеждане към държавния бюджет.

Графика 39. Динамика на изменението на нетните активи на ФДДПО



Среднопретегленият размер на управляваните нетни активи на един участник в края на първото тримесечие на 2014 г. в УПФ е 1 737.3 лв. спрямо 1 444.0 лв. година по-рано, в ППФ 2 796.0 лв. за края на март 2014 г. спрямо 2 442.2 лв. през март 2013 г. и в ДПФ 1 187.3 лв. за март 2014 г. спрямо 1 071.8 лв. през 2013 г., като при всички видове ФДПО се наблюдава увеличение на показателя, обусловено от ръста на нетните активи, които се увеличават с по-бързи темпове спрямо прираста на броя на участниците. По дружества се наблюдават следните отклонения от средните равнища – в УПФ управляваните активи на един участник са между 911.8 лв. и 2 042.6 лв., в ППФ – между 1 129.6 лв. и 3 371.5 лв., и в ДПФ – между 697.5 лв. и 2 401.6 лв. Управляваните активи на един участник за единствения упражняващ дейност ДПФПС към края на първото тримесечие на 2014 г. са в размер на 1 222.7 лв. спрямо 976.7 лв. в края на същото тримесечие на предходната година.

Таблица 10. Управлявани активи на един участник по видове ФДПО

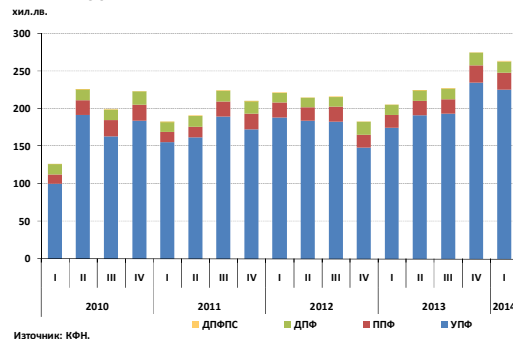
	I'2013	I'2014
УПФ	1 444.0	1 737.3
ППФ	2 442.2	2 796.0
ДПФ	1 071.8	1 187.3
ДПФПС	976.7	1 222.7

Забележка: Данните са в лв. Показателите са изчислени като средноаритметични от стойностите за отделните ФДПО, претеглени с нетните активи.
Източник: КФН.

Брутните постъпления от осигурителни вноски във ФДПО към края на първото тримесечие на 2014 г. нарастват с

28.0% спрямо края на първото тримесечие на 2013 г. Намаление на постъпленията от вноски е налице само при ДПФПС в размер на –6.4%. Брутните постъпления на УПФ нарастват с 28.9%, при ППФ с 30.6% и при ДПФ с 14.1%.

Графика 40. Динамика на постъпленията от осигурителни вноски по видове ФДПО



Начислените и изплатени от ФДПО суми през първото тримесечие на 2014 г. нарастват с 25.0% спрямо първото тримесечие на 2013 г. Основен принос за динамиката на начислените и изплатени суми имат сумите, изплащани от доброволните пенсионни фондове. Техният дял за периода е 80.7% от всички начислени и изплатени суми във ФДПО, а за същия период на предходната година делът им е 84.5%. В резултат на тази динамика съотношението "изплатени суми/постъпили средства" за ДПФ за първото тримесечие на 2014 г. достига 70.7%, а за същия период на 2013 г. съотношението е 67.5%. За задължителните ФДПО стойността на разглеждания показател към края на март 2014 г. е 0.7% и 4.2% съответно за УПФ и ППФ. Съотношението между стойностите при различните видове фондове в голяма степен е обусловено от законовите разпоредби, касаещи разпореждането със средствата, натрупани в индивидуалните партии в различните типове фондове, както и от различния етап на развитие на ФДЗПО от една страна и ФДДПО от друга.

Таблица 11. Начислени и изплатени суми по видове ФДПО

	I'2013	I'2014
УПФ	1.0	1.6
ППФ	0.6	0.9
ДПФ	9.1	10.9
ДПФПС	0.03	0.05

Забележка: Данните са за съответния период без натрупване в млн. лева.
Източник: КФН.

През първото тримесечие на 2014 г. участниците във ФДПО нарастват общо с 0.6%. По видове фондове нарастването на осигурените лица варира в тесни граници. При задължителните УПФ и ППФ стойността на показателя е съответно 0.7% и 0.5% съответно, а при доброволните ДПФ и ДПФПС 0.05% и 0.9% съответно. В края на първото тримесечие на 2014 г. дружеството с най-голям пазарен дял по отношение на броя осигурени лица запазва първата позиция с 28.8%, а дружеството с най-малък пазарен дял заема 1.2%, като се запазва тенденцията на постепенно намаляване на пазарния дял на най-големите дружества.

В резултат на отчетеното нарастване на осигурените във ФДПО лица през първото тримесечие на 2014 г., общия ръст спрямо края на първото тримесечие на 2013 г. е в размер на 2.3%. Единствено при ДПФ, въпреки регистрираното нарастване през първото тримесечие на 2014 г., продължава тенденцията на постепенно намаление на осигурените лица на годишна база, като в края на март намалението е с 0.2%.

Таблица 12. Прираст на брой участници по видове ФДПО

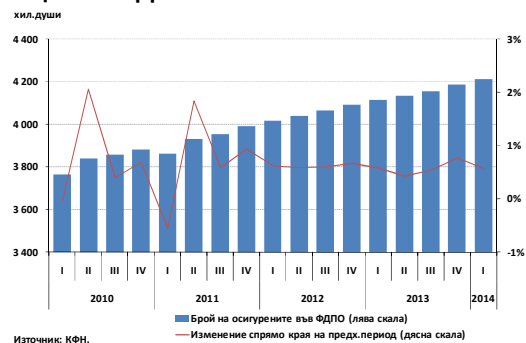
	I'2013	I'2014
УПФ	2.9	2.8
ППФ	2.9	2.2
ДПФ	-0.2	-0.2
ДПФПС	16.3	4.7

Забележка: Показателите са изчислени като отношение на изменението на годишна база (%)
Източник: КФН.

По отношение на структурата на разпределение на осигурените лица между ФДПО не се наблюдават съществени промени спрямо предходните тримесечия. Най-голям дял от осигурените лица (79.6%)

е концентриран в универсалните пенсионни фондове. В края на март 2014 г. лицата, осигурени в ДПФ и ППФ заемат съответно дял от 14.0% и 6.3% в структурата на разпределение на осигурените лица. Най-малък остава делът на осигурените в доброволните пенсионни фондове по професионални схеми – едва 0.1%.

Графика 41. Динамика на осигурените лица във ФДПО



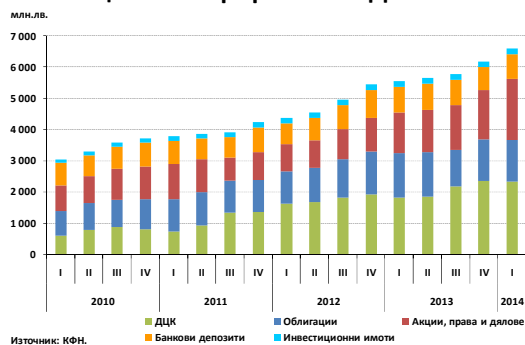
Източник: КФН.

Инвестициите на ФДПО през първото тримесечие на 2014 г. запазват тенденцията си на нарастване, като ръстът им спрямо същия период на предходната година е 18.7%. Абсолютната стойност на направените инвестиции от ФДПО към края на март 2014 г. е 6.6 млрд. лв., което представлява 91.2% от балансовите им активи. Основен принос за ръста на инвестираните средства имат инвестициите в акции, права и дялове (11.7%) и ДЦК (9.3%). През първото тримесечие на 2014 г. е налице леко забавяне на темпа на нарастване на инвестициите до 6.1% спрямо 7.0% през предходното тримесечие, което е типично за пенсионно-осигурителния пазар в страната и за предходните години. Запазва се и структурното разделение на инвестираните средства по видове фондове, като с най-висок относителен дял са УПФ (80.0%), следвани от ДПФ (10.1%), ППФ (9.8%) и ДПФПС (0.1%).

От средата на 2011 г. ФДПО трайно се ориентираха към инвестиции в по-ниско рискови финансови инструменти – държавни ценни книжа и облигации. Общо техният дял се запазва трайно на нива между 55% – 62%. През първото тримесечие на 2014 г. делът им спада до

55.7% от всички инвестиции на ФДПО. Намалението на инвестираните средства в по-ниско рискови финансови инструменти се дължи на намаление на инвестициите в ДЦК, в абсолютно и в относително изражение, докато всички останали видове инвестиции отчитат увеличение в абсолютен размер. Въпреки това, инвестираните средства в ДЦК през разглеждания период запазват първата си позиция в агрегирания инвестиционен портфейл на ФДПО. Инвестициите в акции, права и дялове, заемат втора позиция, отбелязват внушителен ръст от 23.4% през първото тримесечие на 2014 г. и достигат относителен дял от 29.6%. Инвестициите в облигации остават на трето място с относителен дял от 20.4%, след отчетено леко увеличение в размера им (0.2%) през последното тримесечие. На второ място по ръст (7.8%) и четвърто по относителен дял (11.8%) се нареждат инвестициите в банкови депозити. Няма съществени изменения в абсолютния размер и в относителния дял на средствата, вложени от ФДПО в инвестиционни имоти.

Графика 42. Структура на агрегирания инвестиционен портфейл на ФДПО



Основните изменения, които се наблюдават в агрегирания портфейл на ФДПО през първото тримесечие на 2014 г., а именно разширяване на относителните дялове на инвестициите в акции, права и дялове и инвестициите в депозити за сметка на намаляване на дяловете на държавните ценни книжа, облигациите и инвестиционните имоти, се наблюдават и

при всеки един тип ФДПО поотделно. Различията между тях са основно в съотношенията между различните видове инструменти, обусловени от различната им рискова толерантност. При УПФ се наблюдава предпочитание към инвестиции в държавни ценни книжа (36.6%), следвани от инвестиции в дялови ценни книжа (28.4%) и облигации (18.5%). В портфейла на ППФ с най-голямо относително тегло отново са инвестициите в държавни ценни книжа (32.5%), следвани от инвестициите в дялови ценни книжа (31.2%) и инвестициите в облигации (19.5%). При ДПФ в края на първото тримесечие на 2014 г. в структурата на портфейлите водещи са инвестициите в акции, права и дялове (37.7%), следвани от инвестициите в държавни ценни книжа (27.8%) и облигации (18.5%). При ДПФПС с най-голям относителен дял са инвестициите в държавни ценни книжа (47.1%), следвани от инвестициите в дялови ценни книжа (36.1%) и облигации (8.6%).

Основна цел на управлението на активите на пенсионните фондове е запазване и нарастване в дългосрочна перспектива на тяхната стойност, чрез постигане на доходност от инвестирането им. Към края на първото тримесечие на 2014 г. всички задължителни и всички доброволни ФДПО без изключение реализират положителна доходност. Също така при всички фондове се наблюдава повишение на доходността спрямо стойностите им в края на март 2013 г.

Таблица 13. Модифицирана претеглена доходност*

	І'2013	І'2014
УПФ	3.25%	6.29%
ППФ	3.57%	6.82%
ДПФ	3.77%	7.65%
ДПФПС	2.83%	6.91%

* Претеглена чрез модифицирания относителен дял, който представлява ограниченият пазарен дял на всеки един пенсионен фонд, изчислен на база нетните активи на фонда в общата сума от нетните активи на фондовете от даден вид, участващи в определянето на средната претеглена доходност, по реда на Наредба № 12 от 10.12.2003 г. на КФН.
Источник: КФН.