

Ключова информация за инвеститорите



В настоящия документ се предоставя ключовата информация за инвеститорите относно този фонд. Документът не е с рекламна цел. Информацията се изисква по закон, за да бъде улеснено разбирането на естеството и рисковете, свързани с инвестирането в този фонд. Препоръчваме Ви да го прочетете, за да можете да вземете информирано решение относно евентуалната инвестиция.

ERSTE RESPONSIBLE STOCK GLOBAL, Tranche: ERSTE RESPONSIBLE STOCK GLOBAL EUR R01

ISIN код: AT0000A01GL7 (A) (EUR); AT0000646799 (T) (EUR); AT0000A0FSN4 (VTA) (EUR)

Фондът отговаря на изискванията на европейската Директива 2009/65/EO.

Фондът се управлява от ERSTE-SPARINVEST Kapitalanlagegesellschaft m.b.H.

Цели и инвестиционна политика

ERSTE RESPONSIBLE STOCK GLOBAL е фонд, който инвестира в акции. Инвестиционната му цел е дългосрочно нарастване на доходността при прилагане на етични и устойчиви инвестиционни критерии.

Траншът ERSTE RESPONSIBLE STOCK GLOBAL EUR R01 се емитира/е емитиран за всички инвеститори без ограничения. Няма минимален (първоначален) обем на инвестициите.

Основните инвестиции на Фонда, т.е. най-малко 51% от портфейла му, са в акции на предприятия от цял свят под формата на директнопридобити отделни ценни книжа, следователно не индиректно или директно чрез инвестиционни фондове или деривати, които след предварително определен подбор се квалифицират от управляващото дружество като устойчиви.

В рамките на подбора емитентите се оценяват на базата на рисковете, свързани с тяхната екологична, социална и управленска политика. В инвестиционния портфейл могат да бъдат приети само онези предприятия, в чиято бизнес политика управляващото дружество може да открие достатъчна устойчивост на развитието (при прилагането включително и на по-долу посочените положителни критерии). Този анализ се извършва на базата на вътрешна оценка и евалуация, както и чрез външно проучване. Освен това, за да са подходящи за инвестиране, тези емитенти трябва да спазват критериите за изключване на Фонда.

Критериите относно изключването се отнасят доатомната енергия, червената и зелената генна технология, детския труд, доказаното (в голям мащаб) манипулиране на сделки, порнографията, въоръжаването/оръжията, тютюнопроизводството, неналожителните опити с животни, смъртното наказание, абортите, добивът и преработването на термични въглища, производство на електроенергия от въглища, добива на нефт чрез фрактинг или от катранен пясък, нарушаването на поне един от четирите принципа на Декларацията на МОТ (Международна организация на труда) за основните принципи и права в областта на труда.

Изключително неатраaktivни и поради това определени като отрицателен критерий са инвестиции при наличието на експлоатация на околната среда, на трудещите се и

обществото, дискриминацията на жените и малцинствата, ограничението на свободата на медиите и словото, петролната промишленост и по-специално неконвенционалните методи за добив на нефт и газ, както и на кожи.

Положителните критерии, които фондът има предвид, са условия на работното място, стимулиране на образованието, корпоративно управление, консумация на енергия и вода, възобновяеми източници на енергия, ниски стойности на замърсяване на околната среда, медицинска/здравна профилактика, икономия на ресурсите, лидерството в екологично чистите технологии и пречистване на водата.

Повече информация относно изключващите критерии, както и относно критериите за отрицателна и положителна оценка ще намерите в проспекта, раздел II, точка 12.

Общият обем на инвестициите в дялове в инвестиционни фондове не може да надхвърля 10% от портфейла на Фонда.

Деривативни инструменти могат да се прилагат като част от инвестиционната политика до 35% от портфейла на Фонда и като защита.

Подробна информация относно възможностите за инвестиране ще намерите във Фондовите правила, чл.3 или в проспекта, раздел II, точка 12.

Регулярните доходи на Фонда се разпределят като дивиденди за дяловете от клас (A), а дивидентите за дяловете от класове (T) и (VTA) остават във Фонда и увеличават стойността на дяловете.

Можете да изкупите обратно дяловете си във Фонда в работните дни на борсата. Управляващото дружество може да спре обратното изкупуване, ако това се налага от извънредни обстоятелства. Цената за обратно изкупуване съответства на стойността на дяла, закръглена към най-близкия цент. Стойността на дяла се изчислява в EUR.

Този фонд може да се окаже неподходящ за онези инвеститори, които искат да изтеглят обратно парите си от Фонда в период от 6 години.

Профил на риска и на доходността

← Възможна по-ниска доходност

Възможна по-висока доходност →

← По-нисък риск

По-висок риск →

1	2	3	4	5	6	7
---	---	---	---	---	---	---

Индикаторът посочва движението на цената на дяловете на фонда в категориите от 1 до 7 на базата на историческите резултати. Той описва съотношението между шансовете за повишаване на стойността и риска от намаляване на стойността, което може да се повлияе от колебанията в цените на инвестираните дълготрайни активи, както и от валутни курсови разлики в определени случаи или от концентрирането на инвестициите на фонда.

Категоризацията не е надежден критерий за развитие в бъдеще и може да се променя с течение на времето. Причисляване в категория 1 не означава, че става дума за инвестиция, при която не съществува риск. Категоризацията също така не преследва определена цел и не дава гаранция.

Въз основа на отчетените в миналото колебания в цените се извършва причисляване в категорията 5.

Рискове, които обикновено не са адекватно обхванати от категоризацията на риска и въпреки това са от значение за фонда: Кредитен риск и риск, свързан с контрагента: отпадането на издател на ценни книжа или контрагент може да доведе до загуби за фонда. Кредитният риск описва ефекта от настъпването на неочаквани събития за съответния емитент, които, наред с общите

тенденции на капиталовите пазари, оказват влияние върху цената на ценните книжа. Дори и при внимателен подбор на ценни книжа не е изключено да настъпят загуби поради изпадане в несъстоятелност на техните издатели.

Рискът, свързан с контрагента, представлява рискът на страна по съвместен договор частично или изцяло да не получи свое вземане. Това е в сила за всички договори, които се сключват от името на Фонда.

Ликвиден риск: рискът дадена позиция от активите на Фонда да не може да бъде продадена, ликвидирана или приключена при ограничени разходи в рамките на достатъчно кратък срок, което нарушава възможността на Фонда да изпълнява по всяко време задълженията си, свързани с обратно изкупуване и изплащане.

Оперативен риск: рискът от загуба за Фонда в резултат на неадекватни вътрешни процеси, както и пропуски от страна на хората и система на управляващото дружество или от външни събития, и юридически и документни рискове, както и рискове в резултат на методите на търгуване, счетоводство и анализ, извършвани от името на Фонда.

Риск, свързан с депозитара: фондът може да понесе загуби вследствие на грешки на депозитара, при когото се съхраняват активите му.

Рискове от използването на деривати: Фондът използва деривати не само за защита от рискове, а също и като активен инструмент за инвестиране, което увеличава риска за Фонда.

Риските за Фонда са подробно обяснени в проспекта, раздел II, точка 12.

Такси

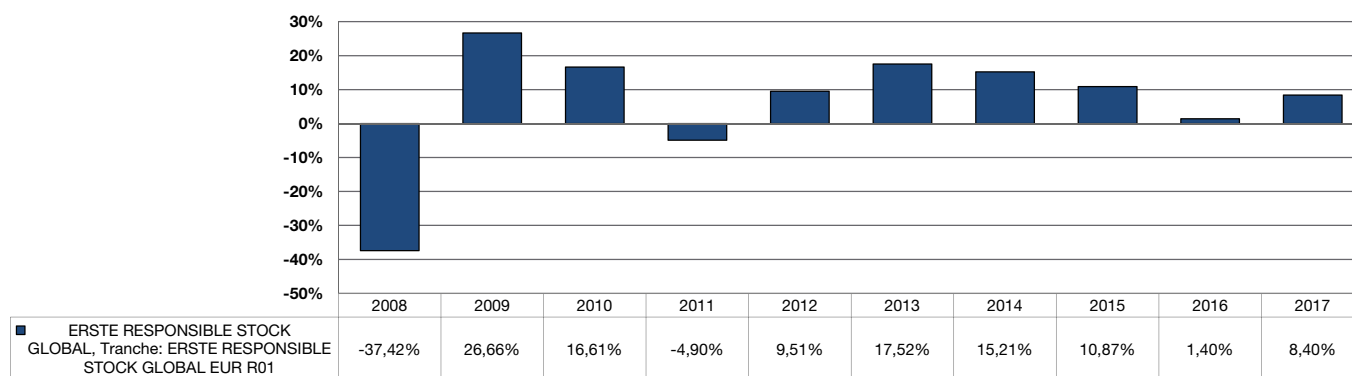
Еднократни такси преди и след инвестицията:	
Такси за записване	5,00 %
Такси за обратно изкупуване	0,00 %
Това е максималната сума, която може да бъде удържана преди инвестирането на средствата. По всяко време можете да поискате информация от мястото на продажба относно актуалните такси.	
Такси, поемани от Фонда в рамките на една година:	
Текущи разходи	1,79 %
„Текущите разходи“ са изчислени на базата на данните за финансовата година, която е приключила на 31.8.2018 г.. Посочените тук разходи се отнасят за общия фонд ERSTE RESPONSIBLE STOCK GLOBAL преди преобразуването във фонд от отделни траншове на 19.09.2018 г. „Текущите разходи“ включват възнагражденията за административното управление и всички такси, които се събират в рамките на една година. Транзакционните разходи не се покриват от „текущите разходи“. „Текущите разходи“ могат да варират от година на година. Разпределянето на отделните части, съставляващи „текущите разходи“ е представено в актуалния отчет, точка „Разходи“.	

Резултати от минали периоди

Следващата графика показва развитието на ефективността от дейността на Фонда в EUR при отчитане на всички разходи и такси, с изключение на таксите за записване и обратно изкупуване.

Въз основа на резултатите от минали периоди не могат да се правят изводи за бъдещото развитие.

Фондът е създаден на 17.7.2003 г..



Към 19.2.2015 г. сроковете за определяне на доходността преди 31.12.2012 г. са уеднаквени със задна дата.

От 16.02.2016 г. нататък се посочва доходността на класа акции (Т).

Практическа информация

Банка депозитар: Erste Group Bank AG, Am Belvedere 1, 1100 Виена.

Информация относно всички други места за плащане и продажба ще намерите в проспекта, раздел II, точка 17.

Цените за емитиране и обратно изкупуване се публикуват в Интернет на адрес http://www.erste-am.com/en/mandatory_publications

Подробности относно актуалната политика за възнагражденията (начини за изчисление им, лицата, отговарящи за отпускането им, състава на комитета по възнагражденията, ако има такъв) можете да намерите на адрес: http://www.erste-am.at/de/private_anleger/wer-sind-wir/investmentprozess, а при поискване ще ви бъдат предоставени безплатно на хартиен носител.

Още информация за инвеститорите се публикува в официалния бюлетин "Amtsblatt zur Wiener Zeitung".

Информация относно евентуални ограничения върху продажбите или допълнителна информация за фонда е посочена в проспекта.

Можете да получите по всяко време безплатно проспекта, включително Фондовите правила, Ключовата информация за инвеститорите, годишните и шестмесечните отчети, както и всякаква друга информация на немски език от управляващото дружество или банката депозитар и нейните филиали, както и на страницата на управляващото дружество на адрес: http://www.erste-am.com/en/mandatory_publications (Ключовата информация за инвеститорите понякога се публикува на тази страница и на други езици).

Облагането с данъци на доходите или капиталовите печалби от Фонда зависи от данъчното законодателство на държавата на съответния инвеститор и/или от мястото, където се инвестира капиталът. При неизяснени въпроси потърсете информация от професионалисти.

Дружеството ERSTE-SPARINVEST Kapitalanlagegesellschaft m.b.H. може да бъде подведено под отговорност въз основа на декларирана в настоящия документ информация само ако тя е подвеждаща, неправилна или е в противоречие със съответните части от проспекта.

Този фонд е получил разрешение в Австрия и подлежи на регулация от Österreichische Finanzmarktaufsicht Wien (австрийски контролен орган за надзор над финансовите пазари).

Ключовата информация за инвеститорите е вярна и актуална към 19.9.2018 г..